

## ОБЯЗАННОСТЬ

НОТАРИУСЫ, АДВОКАТЫ И ИНЫЕ ЛИЦА  
ЗАНИМАЮЩИЕСЯ ЧАСТНОЙ ПРАКТИКОЙ

ИНДИВИДУАЛЬНЫЕ  
ПРЕДПРИНИМАТЕЛИ

ФИЗИЧЕСКИЕ ЛИЦА,  
ПОЛУЧИВШИЕ ДОХОДЫ

Вознаграждения по гражданско-  
правовым договорам, в том числе от  
сдачи имущества в аренду

Продажа имущества, находящегося  
в собственности меньше  
минимального срока владения

Продажа ценных бумаг, цифровых  
финансовых активов, цифровых  
валют

В порядке  
дарения

Выигрыши  
до 15000 руб

От источников  
за пределами  
рф

 представить декларацию  
**НЕ ПОЗДНЕЕ 30 АПРЕЛЯ**

срок уплаты налога на основании  
декларации **НЕ ПОЗДНЕЕ**  
**15 ИЮЛЯ**



УФНС РОССИИ ПО  
ВОЛГОГРАДСКОЙ ОБЛАСТИ



**ДЕКЛАРИРОВАНИЕ  
ДОХОДОВ  
ФИЗИЧЕСКИМИ ЛИЦАМИ  
по форме 3-НДФЛ  
за 2024 год**

## ПРАВО

ФИЗИЧЕСКИЕ ЛИЦА,  
ИМЕЮЩИЕ ПРАВО НА  
ПОЛУЧЕНИЕ НАЛОГОВЫХ  
ВЫЧЕТОВ

СТАНДАРТНЫЕ

СОЦИАЛЬНЫЕ

ИМУЩЕСТВЕННЫЕ

ПРОФЕССИОНАЛЬНЫЕ

при переносе на будущие  
периоды убытков от участия в  
инвестиционном товариществе

при переносе на будущие периоды убытков  
от операций с ценными  
бумагами и операций с финансовыми  
инструментами срочных сделок

**представить декларацию на  
налоговый вычет можно в любое  
время в течение трёх лет**



с помощью  
«Личного кабинета для  
физических лиц» заполнить  
декларацию 3-НДФЛ просто

8 (800) 222-22-22

[nalog.gov.ru](https://nalog.gov.ru)

8 (800) 222-22-22

[nalog.gov.ru](https://nalog.gov.ru)

8 (800) 222-22-22

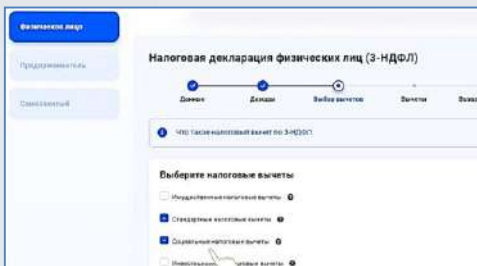
[nalog.gov.ru](https://nalog.gov.ru)

## Онлайн заполнение декларации по форме 3-НДФЛ в «Личном кабинете налогоплательщика»

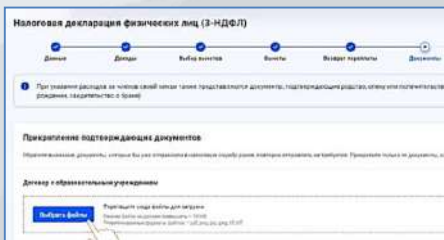
**Шаг 5.** Проверить в сервисе правильность указанного **Налогового органа**, выбрать **Отчетный год**, указать актуальный номер телефона.  
**Шаг 6.** Сведения об источнике дохода **автоматически подтягиваются**. Необходимо проверить правильность сведений. В случае отсутствия сведений – **добавить источник дохода**.



**Шаг 7.** Выбрать вид вычета(ов), по которому(ым) хотите получить возврат налога.  
**Шаг 8.** Заполнить сведения по каждому виду выбранных вычетов.



**Шаг 9.** Выбрать номер расчетного счета или добавить новый расчетный счет для перечисления денежных средств  
**Шаг 10.** Нажать **Выбрать файлы** и подгрузить файлы подтверждающих документов



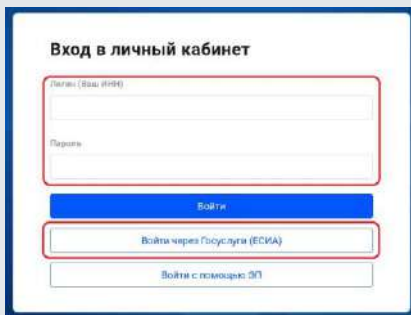
**Шаг 11.** Проверить сумму, сформированную к возврату. Ввести пароль к сертификату неквалифицированной электронной подписи и направить декларацию в налоговый орган, нажав **Отправить**

nalog.gov.ru

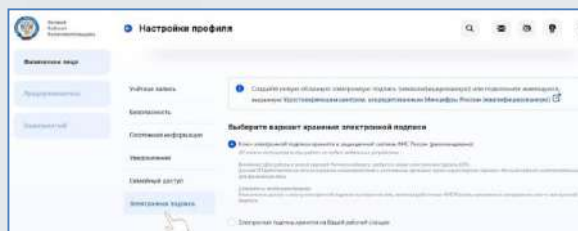
8 (800) 222-22-22

## Направляйте декларацию по форме 3-НДФЛ через «Личный кабинет налогоплательщика»

**Шаг 1.** Войти в «Личный кабинет налогоплательщика» можно с помощью логина (ИНН) и пароля, полученного в любом налоговом органе или с помощью логина и пароля личного кабинета на едином портале государственных услуг



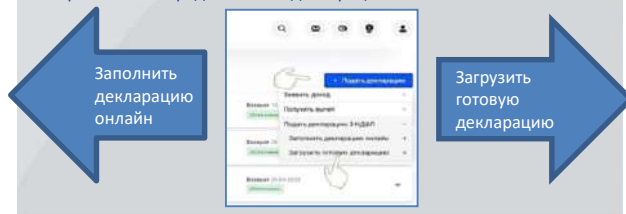
**Шаг 2.** Для направления декларации необходимо в **Настройки** профиля сгенерировать **неквалифицированную электронную подпись**



**Шаг 3.** В разделе **Доходы** выбрать **Декларации**



**Шаг 4.** Нажать **Подать декларацию** – **Подать декларацию 3-НДФЛ** и выбрать способ представления декларации:

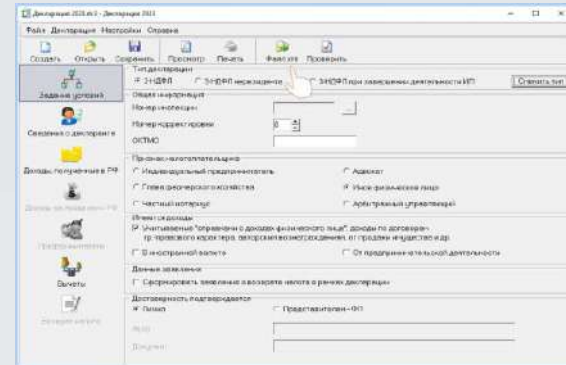


nalog.gov.ru

8 (800) 222-22-22

## Направление декларации по форме 3-НДФЛ, подготовленной в программе «Декларация»

Скачать программу «Декларация» можно на сайте ФНС России [nalog.gov.ru](http://nalog.gov.ru) в разделе Программные средства. Заполненную налоговую декларацию необходимо выгрузить в **xml-формате**



**Шаг 5.** Выбрать **Отчетный год**, нажать **Выбрать файлы** и подгрузить xml-файл, далее нажать **Выбрать файлы** и подгрузить подтверждающие документы.  
**Шаг 6.** Ввести пароль к сертификату неквалифицированной электронной подписи и направить декларацию в налоговый орган, нажав **Отправить**.



Также направить декларацию, заполненную в программе «Декларация», можно в личном кабинете на портале Госуслуг. Для этого во вкладке **Ведомства** необходимо выбрать **Прием декларации 3-НДФЛ**



nalog.gov.ru

8 (800) 222-22-22