



ООО «ПРОЕКТНО-СТРОИТЕЛЬНАЯ КОМПАНИЯ»

РУСПРОЕКТ

Приложение
к решению Быковской
районной Думы
от 11.12.2023 № 65/529

Заказчик: Администрация Быковского муниципального района
Волгоградской области

**ПРАВИЛА ЗЕМЛЕПОЛЬЗОВАНИЯ И ЗАСТРОЙКИ
Красносельцевского сельского поселения
Быковского муниципального района Волгоградской области**

**Часть I.
ПОРЯДОК ПРИМЕНЕНИЯ ПРАВИЛ ЗЕМЛЕПОЛЬЗОВАНИЯ И ЗАСТРОЙКИ
И Внесения в них изменений**

**ОБЩЕСТВО С ОГРАНИЧЕННОЙ ОТВЕТСТВЕННОСТЬЮ
«ПРОЕКТНО-СТРОИТЕЛЬНАЯ КОМПАНИЯ»
«РУСПРОЕКТ»**

Заказчик: Администрация Быковского муниципального района
Волгоградской области

**ПРАВИЛА ЗЕМЛЕПОЛЬЗОВАНИЯ И ЗАСТРОЙКИ
Красносельцевского сельского поселения
Быковского муниципального района Волгоградской области**

**Часть I.
ПОРЯДОК ПРИМЕНЕНИЯ ПРАВИЛ ЗЕМЛЕПОЛЬЗОВАНИЯ И ЗАСТРОЙКИ
И ВНЕСЕНИЯ В НИХ ИЗМЕНЕНИЙ**





Генеральный директор

Е.В. Губанова

ГАП

С.М. Царахов

ИСПОЛНИТЕЛИ

Должность	Фамилия, инициалы	Подпись
ГАП	С.М. Царахов	
Архитектор	П.Ю. Крыгина	
Ведущий инженер	С.В. Казаков	
Н. контроль	И.В. Кудинова	

ВВЕДЕНИЕ _____ 6ЧАСТЬ I. ПОРЯДОК ПРИМЕНЕНИЯ ПРАВИЛ ЗЕМЛЕПОЛЬЗОВАНИЯ И ЗАСТРОЙКИ И ВНЕСЕНИЯ В НИХ ИЗМЕНЕНИЙ _____ 7РАЗДЕЛ 1. О РЕГУЛИРОВАНИИ ЗЕМЛЕПОЛЬЗОВАНИЯ И ЗАСТРОЙКИ ОРГАНАМИ МЕСТНОГО САМОУПРАВЛЕНИЯ. _____ 7

- Статья 1. Основные понятия, используемые в Правилах землепользования и застройки _____ 7
- Статья 2. Основания введения, цели и назначение Правил _____ 7
- Статья 3. Состав Правил землепользования и застройки _____ 7
- Статья 4. Открытость и доступность информации о землепользовании и застройке _____ 8
- Статья 5. Ответственность за нарушение Правил землепользования и застройки _____ 8
- Статья 6. Общие положения, относящиеся к ранее возникшим правам _____ 9
- Статья 7. Использование и строительные изменения объектов недвижимости, не соответствующих Правилам _____ **Ошибка! Закладка не определена.**
- Статья 8. Градостроительное зонирование территории и установление градостроительных регламентов _____ **Ошибка! Закладка не определена.**
- Статья 9. Комиссия по подготовке проекта правил землепользования и застройки **Ошибка! Закладка не определена.**
- Статья 10. Полномочия органов местного самоуправления в области землепользования и застройки _____ **Ошибка! Закладка не определена.**
- Статья 11.1. Резервирование земель для государственных или муниципальных нужд **Ошибка! Закладка не определена.**
- Статья 11.2. Изъятие земельных участков для государственных или муниципальных нужд **Ошибка! Закладка не определена.**
- Статья 12. Право ограниченного пользования чужим земельным участком (сервитут) **Ошибка! Закладка не определена.**

РАЗДЕЛ 2. ОБ ИЗМЕНЕНИИ ВИДОВ РАЗРЕШЕННОГО ИСПОЛЬЗОВАНИЯ ЗЕМЕЛЬНЫХ УЧАСТКОВ И ОБЪЕКТОВ КАПИТАЛЬНОГО СТРОИТЕЛЬСТВА ФИЗИЧЕСКИМИ И ЮРИДИЧЕСКИМИ ЛИЦАМИ. _____ **ОШИБКА! ЗАКЛАДКА НЕ ОПРЕДЕЛЕНА.**

- Статья 13. Виды разрешенного использования земельных участков и объектов капитального строительства _____ **Ошибка! Закладка не определена.**
- Статья 14. Изменение видов разрешенного использования земельных участков и объектов капитального строительства _____ **Ошибка! Закладка не определена.**
- Статья 15. Порядок предоставления разрешения на условно разрешенный вид использования земельного участка или объекта капитального строительства **Ошибка! Закладка не определена.**
- Статья 16. Порядок предоставления разрешения на отклонение от предельных параметров разрешенного строительства, реконструкции объектов капитального строительства **Ошибка! Закладка не определена.**

РАЗДЕЛ 3. О ПОДГОТОВКЕ ДОКУМЕНТАЦИИ ПО ПЛАНИРОВКЕ ТЕРРИТОРИИ ОРГАНАМИ МЕСТНОГО САМОУПРАВЛЕНИЯ. **ОШИБКА! ЗАКЛАДКА НЕ ОПРЕДЕЛЕНА.**

- Статья 17. Порядок подготовки проекта правил землепользования и застройки **Ошибка! Закладка не определена.**
- Статья 18. Порядок утверждения правил землепользования и застройки **Ошибка! Закладка не определена.**
- Статья 19. Применение правил землепользования и застройки при подготовке проектов планировки территорий _____ **Ошибка! Закладка не определена.**
- Статья 20. Применение правил землепользования и застройки при подготовке проектов межевания территорий _____ **Ошибка! Закладка не определена.**
- Статья 21. Применение правил землепользования и застройки при подготовке градостроительных планов земельных участков _____ **Ошибка! Закладка не определена.**

РАЗДЕЛ 4. О ПРОВЕДЕНИИ ОБЩЕСТВЕННЫХ ОБСУЖДЕНИЙ ИЛИ ПУБЛИЧНЫХ СЛУШАНИЙ ПО ВОПРОСАМ ЗЕМЛЕПОЛЬЗОВАНИЯ И ЗАСТРОЙКИ. _____ **ОШИБКА!****ЗАКЛАДКА НЕ ОПРЕДЕЛЕНА.**

[Статья 22. Проведение публичных слушаний по вопросам землепользования и застройки](#) **Ошибка!**
Закладка не определена.

РАЗДЕЛ 5. О ВНЕСЕНИИ ИЗМЕНЕНИЙ В ПРАВИЛА ЗЕМЛЕПОЛЬЗОВАНИЯ И ЗАСТРОЙКИ. **ОШИБКА! ЗАКЛАДКА НЕ ОПРЕДЕЛЕНА.**

[Статья 23. Основания и право инициативы внесения изменений в настоящие Правила](#) **Ошибка!**
Закладка не определена.

[Статья 24. Порядок внесения изменений в правила землепользования и застройки](#) **Ошибка!**
Закладка не определена.

РАЗДЕЛ 6. О РЕГУЛИРОВАНИИ ИНЫХ ВОПРОСОВ ЗЕМЛЕПОЛЬЗОВАНИЯ И ЗАСТРОЙКИ. **ОШИБКА! ЗАКЛАДКА НЕ ОПРЕДЕЛЕНА.**

[Статья 25. Порядок установления территориальных зон](#) **Ошибка!** **Закладка не определена.**

[Статья 26. Виды и состав территориальных зон](#) **Ошибка!** **Закладка не определена.**

[Статья 27. Особенности применения видов разрешенного использования земельных участков и объектов капитального строительства](#) **Ошибка!** **Закладка не определена.**

[Статья 28. Особенности применения предельных параметров разрешенного строительства, реконструкции объектов капитального строительства](#) **Ошибка!** **Закладка не определена.**

[Статья 29. Линии градостроительного регулирования](#) **Ошибка!** **Закладка не определена.**

ВВЕДЕНИЕ

Настоящие Правила разработаны в соответствии с Градостроительным кодексом Российской Федерации, Земельным кодексом Российской Федерации, Федеральным законом "Об общих принципах организации местного самоуправления в Российской Федерации", иными нормативными правовыми актами Российской Федерации, Волгоградской области, Уставом Красносельцевского сельского поселения Быковского муниципального района Волгоградской области, Генеральным планом Красносельцевского сельского поселения Быковского муниципального района Волгоградской области, а также с учетом положений иных правовых актов, определяющих основные направления социально-экономического и градостроительного развития Красносельцевского сельского поселения Быковского муниципального района Волгоградской области, охраны культурного наследия, окружающей среды и рационального использования природных ресурсов.

Настоящие Правила землепользования и застройки применяются наряду с нормативами и стандартами, установленными уполномоченными органами в целях обеспечения безопасности жизни, деятельности и здоровья людей, надежности сооружений, сохранения окружающей природной среды, иными обязательными требованиями.

В случае противоречия норм и положений, установленных настоящим правилами, нормам и положениям федерального или регионального законодательства, применяются нормы и положения федерального и регионального законодательства.

Настоящие Правила обязательны для органов местного самоуправления, физических и юридических лиц, а также должностных лиц, осуществляющих и контролирующую градостроительную (строительную) деятельность на территории Красносельцевского сельского поселения Быковского муниципального района Волгоградской области.

ЧАСТЬ I. ПОРЯДОК ПРИМЕНЕНИЯ ПРАВИЛ ЗЕМЛЕПОЛЬЗОВАНИЯ И ЗАСТРОЙКИ И ВНЕСЕНИЯ В НИХ ИЗМЕНЕНИЙ

ГЛАВА 1. О РЕГУЛИРОВАНИИ ЗЕМЛЕПОЛЬЗОВАНИЯ И ЗАСТРОЙКИ ОРГАНАМИ МЕСТНОГО САМОУПРАВЛЕНИЯ.

Статья 1. Общие положения

1. 1. Правила землепользования и застройки Красносельцевского сельского поселения Быковского муниципального района Волгоградской области (далее - Правила) являются муниципальным правовым актом Красносельцевского сельского поселения Быковского муниципального района Волгоградской области, разработанным в соответствии с Градостроительным кодексом Российской Федерации (далее – ГрК РФ), Земельным кодексом Российской Федерации, Федеральным законом от 06.10.2003 № 131-ФЗ "Об общих принципах организации местного самоуправления в Российской Федерации", иными законами и нормативными правовыми актами Российской Федерации, Волгоградской области, Уставом Красносельцевского сельского поселения Быковского муниципального района Волгоградской области, Генеральным планом Красносельцевского сельского поселения Быковского муниципального района и иными муниципальными правовыми актами Красносельцевского сельского поселения Быковского муниципального района Волгоградской области с учетом положений иных актов и документов, определяющих основные направления социально-экономического и градостроительного развития Красносельцевского сельского поселения Быковского муниципального района Волгоградской области, сохранения окружающей среды и объектов культурного наследия и рационального использования природных ресурсов. Правила землепользования и застройки Красносельцевского сельского поселения Быковского муниципального района Волгоградской области являются документом градостроительного зонирования, который утверждается нормативным правовым актом Быковской районной Думы Быковского муниципального района и в котором устанавливаются территориальные зоны, градостроительные регламенты, порядок применения такого документа и порядок внесения в него изменений.

2. Предметом регулирования Правил является зонирование территории Красносельцевского сельского поселения Быковского муниципального района Волгоградской области в целях определения территориальных зон и установления градостроительных регламентов.

3. Правила разработаны в целях:

1) создания условий для устойчивого развития территории Красносельцевского сельского поселения Быковского муниципального района Волгоградской области, сохранения окружающей среды и объектов культурного наследия;

2) создания условий для планировки территории Красносельцевского сельского поселения Быковского муниципального района Волгоградской области;

3) обеспечения прав и законных интересов физических и юридических лиц, в том числе правообладателей земельных участков и объектов капитального строительства;

4) создания условий для привлечения инвестиций, в том числе путем предоставления возможности выбора наиболее эффективных видов разрешенного использования земельных участков и объектов капитального строительства.

4. Правила обязательны для органов государственной власти, органов местного самоуправления, должностных, физических и юридических лиц, осуществляющих и контролирующих градостроительную деятельность, а также судебных органов при разрешении споров по вопросам землепользования и застройки территории Красносельцевского сельского поселения Быковского муниципального района Волгоградской области.

5. Принятые до введения в действие Правил муниципальные правовые акты по вопросам землепользования и застройки применяются в части, не противоречащей настоящим Правилам.

6. За нарушение Правил виновные физические и юридические лица, а также должностные лица несут ответственность в соответствии с законодательством Российской Федерации.

Статья 2. Содержание и порядок применения Правил

1. Правила включают в себя:

1) порядок их применения и внесения изменений в указанные правила;

2) карту градостроительного зонирования;

3) градостроительные регламенты. Обязательным приложением к Правилам являются сведения о границах территориальных зон, которые должны содержать графическое описание местоположения границ территориальных зон, перечень координат характерных точек этих границ в системе координат, используемой для ведения Единого государственного реестра недвижимости. Администрация Быковского муниципального района Волгоградской области также вправе подготовить текстовое описание местоположения границ территориальных зон.

Формы графического и текстового описания местоположения границ территориальных зон, требования к точности определения координат характерных точек границ территориальных зон, формату электронного документа, содержащего указанные сведения, устанавливаются федеральным органом исполнительной власти, уполномоченным Правительством Российской Федерации.

2. Порядок применения Правил и внесения в них изменений включает в себя положения:

1) о регулировании землепользования и застройки органами местного самоуправления;

2) об изменении видов разрешенного использования земельных участков и объектов капитального строительства физическими и юридическими лицами;

3) о подготовке документации по планировке территории органами местного самоуправления;

4) о проведении общественных обсуждений или публичных слушаний по вопросам землепользования и застройки;

5) о внесении изменений в правила землепользования и застройки;

6) о регулировании иных вопросов землепользования и застройки.

3. Действие градостроительных регламентов, устанавливаемых Правилами, распространяется в равной мере на все земельные участки и объекты капитального строительства, расположенные в пределах границ территориальной зоны, обозначенной на карте градостроительного зонирования.

4. На отдельные виды земельных участков, установленные законодательством Российской Федерации, градостроительные регламенты не устанавливаются либо действие градостроительного регламента не распространяется.

5. Совокупность предельных размеров земельных участков и предельных параметров разрешенного строительства, реконструкции объектов капитального строительства в составе градостроительного регламента является единой для всех объектов в пределах соответствующей территориальной зоны, если иное специально не оговорено в составе градостроительного регламента, устанавливаемого для конкретной территориальной зоны.

6. Допускаемые в пределах одной территориальной зоны основные виды разрешенного использования, а также условно разрешенные виды использования земельных участков объектов капитального строительства, разрешения на которые предоставлены в установленном порядке, могут применяться на одном земельном участке одновременно.

7. Применение вспомогательных видов разрешенного использования земельных участков и объектов капитального строительства допустимо только в качестве дополнительных по отношению к основным видам разрешенного использования и условно разрешенным видам использования и осуществляемых совместно с ними на территории одного земельного участка.

Статья 3. Открытость и доступность Правил

1. Правила являются открытыми и общедоступными.

2. Возможность ознакомления с Правилами для всех физических, юридических и должностных лиц обеспечивается путем:

- размещения Правил на официальных сайтах Красносельцевского сельского поселения и Быковского муниципального района Волгоградской области в сети "Интернет";
- размещения в федеральной государственной информационной системе территориального планирования, в информационной системе обеспечения градостроительной деятельности;
- опубликования в порядке, установленном для официального опубликования муниципальных правовых актов, иной официальной информации.

3. Население Красносельцевского сельского поселения Быковского муниципального района Волгоградской области имеет право участвовать в принятии решений по вопросу землепользования и застройки в соответствии с федеральным законодательством, законодательством Волгоградской области и муниципальными правовыми актами Красносельцевского сельского поселения Быковского муниципального района Волгоградской области.

Статья 4. Использование объектов недвижимости, не соответствующих Правилам

1. Земельные участки или объекты капитального строительства, виды разрешенного использования, предельные (минимальные и (или) максимальные) размеры и предельные параметры которых не соответствуют градостроительному регламенту, могут использоваться без установления срока приведения их в соответствие с градостроительным регламентом, за исключением случаев, если использование таких земельных участков и объектов капитального строительства опасно для жизни или здоровья человека, для окружающей среды, объектов культурного наследия.

2. Реконструкция указанных в части 1 настоящей статьи объектов капитального строительства может осуществляться только путем приведения таких объектов в соответствие с градостроительным регламентом или путем уменьшения их несоответствия предельным параметрам разрешенного строительства, реконструкции.

3. Изменение видов разрешенного использования указанных земельных участков и объектов капитального строительства может осуществляться путем приведения их в соответствие с видами разрешенного использования земельных участков и объектов капитального строительства, установленными градостроительным регламентом.

4. В случае, если использование указанных в части 1 настоящей статьи земельных участков и объектов капитального строительства продолжается и опасно для жизни или здоровья человека, для окружающей среды, объектов культурного наследия, в соответствии с федеральными законами может быть наложен запрет на использование таких земельных участков и объектов.

Статья 5. Органы местного самоуправления, осуществляющие регулирование отношений по вопросам землепользования и застройки

Органами местного самоуправления Быковского муниципального района Волгоградской области, осуществляющими регулирование отношений по вопросам землепользования и застройки, являются:

1) Быковская районная Дума Быковского муниципального района Волгоградской области, принимающая решение об утверждении Правил, о внесении в них изменений;

2) Администрация Быковского муниципального района Волгоградской области (далее – Администрация) - исполнительно-распорядительный орган местного самоуправления, наделенный полномочиями по решению вопросов местного значения.

Статья 6. Комиссия по подготовке проекта правил землепользования и застройки

1. Комиссия по подготовке проекта правил землепользования и застройки (далее - Комиссия) является постоянно действующим коллегиальным совещательным органом Администрации.

Состав и порядок деятельности Комиссии утверждаются главой.

Требования к составу и порядку деятельности Комиссии устанавливаются законом Волгоградской области, нормативным правовым актом Администрации.

К полномочиям Комиссии относятся:

подготовка проекта Правил, в том числе внесение изменений в такие Правила, а также внесение изменений в проект по результатам публичных слушаний;

рассмотрение предложений заинтересованных лиц по подготовке проекта Правил, а также по внесению в них изменений;

подготовка заключения, в котором содержатся рекомендации о внесении в соответствии с поступившим предложением изменения в Правила или об отклонении такого предложения с указанием причин отклонения;

подготовка рекомендаций о предоставлении разрешения на условно разрешенный вид использования земельного участка или объекта капитального строительства (далее - условно разрешенный вид использования) или об отказе в предоставлении такого разрешения с указанием причин принятого решения;

подготовка рекомендаций о предоставлении разрешения на отклонение от предельных параметров разрешенного строительства, реконструкции объектов капитального строительства (далее - отклонение от предельных параметров разрешенного строительства) или об отказе в предоставлении такого разрешения с указанием причин принятого решения;

может выступать организатором при проведении общественных обсуждений или публичных слушаний по вопросам землепользования и застройки в порядке, установленном нормативными

правовыми актами Быковского муниципального района Волгоградской области, настоящими Правилами;

осуществление иных функций в соответствии с ГрК РФ и настоящими Правилами.

Глава 2. Положение об изменении видов разрешенного использования земельных участков и объектов капитального строительства физическими и юридическими лицами

Статья 7. Изменение видов разрешенного использования земельных участков и объектов капитального строительства

Для каждой из установленных Правилами территориальных зон Красносельцевского сельского поселения Быковского муниципального района Волгоградской области могут устанавливаться следующие виды разрешенного использования земельных участков и объектов капитального строительства:

основные виды разрешенного использования;

условно разрешенные виды использования;

вспомогательные виды разрешенного использования, допустимые только в качестве дополнительных по отношению к основным видам разрешенного использования и условно разрешенным видам использования и осуществляемые совместно с ними.

Изменение одного вида разрешенного использования земельных участков и объектов капитального строительства на другой вид такого использования осуществляется в соответствии с градостроительным регламентом, установленным для каждой территориальной зоны, при условии соблюдения требований технических регламентов.

Основные и вспомогательные виды разрешенного использования земельных участков и объектов капитального строительства правообладателями земельных участков и объектов капитального строительства, за исключением органов государственной власти, органов местного самоуправления, государственных и муниципальных учреждений, государственных и муниципальных унитарных предприятий, выбираются самостоятельно без дополнительных разрешений и согласования.

Изменение видов разрешенного использования земельных участков и объектов капитального строительства, виды разрешенного использования, предельные (минимальные и (или) максимальные) размеры и предельные параметры которых не соответствуют градостроительному регламенту, может осуществляться путем приведения их в соответствие с видами разрешенного использования земельных участков и объектов капитального строительства, установленными градостроительным регламентом.

Изменение вида разрешенного использования земельного участка или объекта капитального строительства на условно разрешенный вид использования осуществляется на основании разрешения, предоставляемого в порядке, установленном статьей 8 настоящих Правил.

Решения об изменении одного вида разрешенного использования земельных участков и объектов капитального строительства, расположенных на землях, на которые действие градостроительных регламентов не распространяется или для которых градостроительные регламенты не устанавливаются, на другой вид такого использования принимаются в соответствии с федеральными законами.

Статья 8. Предоставление разрешения на условно разрешенный вид использования земельного участка или объекта капитального строительства

Предоставление разрешения на условно разрешенный вид использования осуществляется в порядке, установленном положениями ГрК РФ, муниципальными правовыми актами.

Проект решения о предоставлении разрешения на условно разрешенный вид использования подлежит рассмотрению на общественных обсуждениях или публичных слушаниях.

В случае, если условно разрешенный вид использования включен в градостроительный регламент в установленном для внесения изменений в правила землепользования и застройки порядке после проведения общественных обсуждений или публичных слушаний по инициативе физического или юридического лица, заинтересованного в предоставлении разрешения на условно разрешенный вид использования, решение о предоставлении разрешения на условно разрешенный вид использования такому лицу принимается без проведения общественных обсуждений или публичных слушаний.

Со дня поступления в администрацию уведомления о выявлении самовольной постройки от исполнительного органа государственной власти, должностного лица, государственного учреждения или органа местного самоуправления, указанных в части 2 статьи 55.32 ГрК РФ, не допускается предоставление разрешения на условно разрешенный вид использования в отношении земельного участка, на котором расположена такая постройка, или в отношении такой постройки до ее сноса или

приведения в соответствие с установленными требованиями, за исключением случаев, если по результатам рассмотрения данного уведомления администрацией в исполнительный орган государственной власти, должностному лицу, в государственное учреждение или орган местного самоуправления, которые указаны в части 2 статьи 55.32 ГрК РФ и от которых поступило данное уведомление, направлено уведомление о том, что наличие признаков самовольной постройки не усматривается либо вступило в законную силу решение суда об отказе в удовлетворении исковых требований о сносе самовольной постройки или ее приведении в соответствие с установленными требованиями.

Статья 9. Предоставление разрешения на отклонение от предельных параметров разрешенного строительства, реконструкции объекта капитального строительства

Правообладатели земельных участков, размеры которых меньше установленных градостроительным регламентом минимальных размеров земельных участков либо конфигурация, инженерно-геологические или иные характеристики которых неблагоприятны для застройки, вправе обратиться за разрешениями на отклонение от предельных параметров разрешенного строительства, реконструкции объекта капитального строительства.

Правообладатели земельных участков вправе обратиться за разрешениями на отклонение от предельных параметров разрешенного строительства, реконструкции объектов капитального строительства, если такое отклонение необходимо в целях однократного изменения одного или нескольких предельных параметров разрешенного строительства, реконструкции объектов капитального строительства, установленных градостроительным регламентом для конкретной территориальной зоны, не более чем на десять процентов.

Предоставление разрешения на отклонение от предельных параметров разрешенного строительства, реконструкции объекта капитального строительства осуществляется в порядке, установленном положениями ГрК РФ, муниципальными правовыми актами.

Отклонение от предельных параметров разрешенного строительства, реконструкции объекта капитального строительства разрешается для отдельного земельного участка при соблюдении требований технических регламентов.

Проект решения о предоставлении разрешения на отклонение от предельных параметров разрешенного строительства, реконструкции объекта капитального строительства подлежит рассмотрению на общественных обсуждениях или публичных слушаниях, за исключением случая, указанного в части 1.1 статьи 40 ГрК РФ, части 2 настоящей статьи.

Со дня поступления в администрацию уведомления о выявлении самовольной постройки от исполнительного органа государственной власти, должностного лица, государственного учреждения или органа местного самоуправления, указанных в части 2 статьи 55.32 ГрК РФ, не допускается предоставление разрешения на отклонение от предельных параметров разрешенного строительства, реконструкции объектов капитального строительства в отношении земельного участка, на котором расположена такая постройка, до ее сноса или приведения в соответствие с установленными требованиями, за исключением случаев, если по результатам рассмотрения данного уведомления администрацией в исполнительный орган государственной власти, должностному лицу, в государственное учреждение или орган местного самоуправления, которые указаны в части 2 статьи 55.32 ГрК РФ и от которых поступило данное уведомление, направлено уведомление о том, что наличие признаков самовольной постройки не усматривается либо вступило в законную силу решение суда об отказе в удовлетворении исковых требований о сносе самовольной постройки или ее приведении в соответствие с установленными требованиями.

Глава 3. Положение о подготовке документации по планировке территории органами местного самоуправления

Статья 10. Общие положения о подготовке документации по планировке территории

Подготовка документации по планировке территории осуществляется в целях обеспечения устойчивого развития территорий, в том числе выделения элементов планировочной структуры, установления границ земельных участков, установления границ зон планируемого размещения объектов капитального строительства.

Случаи, при которых в целях размещения объекта капитального строительства подготовка документации по планировке территории является обязательной, устанавливаются действующим градостроительным законодательством.

Видами документации по планировке территории являются:

проект планировки территории;
проект межевания территории.

Требования к составу и содержанию проектов планировки территории, проектов межевания территории устанавливаются действующим градостроительным законодательством, иными законами и нормативными правовыми актами Российской Федерации.

Порядок подготовки, согласования и утверждения документации по планировке территории, порядок внесения изменений в такую документацию, порядок отмены такой документации или отдельных ее частей, порядок признания отдельных частей такой документации не подлежащими применению, устанавливается действующим градостроительным законодательством и нормативными правовыми актами Администрации.

Проекты планировки территории и проекты межевания территории до их утверждения подлежат обязательному рассмотрению на общественных обсуждениях или публичных слушаниях, в случаях, установленных действующим законодательством.

Допускается внесение изменений в документацию по планировке территории путем утверждения ее отдельных частей по основаниям и в порядке, определенным действующим градостроительным законодательством.

Органы государственной власти Российской Федерации, органы государственной власти субъектов Российской Федерации, органы местного самоуправления, физические и юридические лица вправе оспорить в судебном порядке документацию по планировке территории.

Глава 4. Положение о проведении общественных обсуждений или публичных слушаний по вопросам землепользования и застройки

Статья 11. Общие положения о порядке проведения общественных обсуждений или публичных слушаний

Общественные обсуждения или публичные слушания проводятся в целях соблюдения права человека на благоприятные условия жизнедеятельности, прав и законных интересов правообладателей земельных участков и объектов капитального строительства.

За исключением случаев, предусмотренных ГрК РФ и другими федеральными законами, обязательному рассмотрению на общественных обсуждениях или публичных слушаниях подлежат:

- проекты правил землепользования и застройки;
- проекты планировки территории и проекты межевания территории;
- проекты, предусматривающие внесение изменений в перечисленные выше документы;
- проекты решений о предоставлении разрешения на условно разрешенный вид использования;
- проекты решений о предоставлении разрешения на отклонение от предельных параметров разрешенного строительства, реконструкции объекта капитального строительства.

Порядок проведения общественных обсуждений или публичных слушаний по проектам, указанным в части 2 настоящей статьи, определяется Уставом муниципального образования, нормативным правовым актом представительного органа муниципального образования и положениями ГрК РФ.

Глава 5. Положение о внесении изменений в правила землепользования и застройки

Статья 12. Внесение изменений в Правила

1. Внесение изменений в настоящие Правила осуществляется в порядке, предусмотренном законодательством Российской Федерации и настоящими Правилами.
2. Основаниями для рассмотрения Главой Быковского муниципального района вопроса о внесении изменений в настоящие Правила являются:
 - 1) несоответствие Правил генеральному плану Красносельцевского сельского поселения Быковского муниципального района Волгоградской области, схеме территориального планирования муниципального района, возникшее в результате внесения в генеральный план или схему территориального планирования Быковского муниципального района изменений;
 - 1.1) поступление от уполномоченного Правительством Российской Федерации федерального органа исполнительной власти обязательного для исполнения в сроки, установленные законодательством Российской Федерации, предписания об устранении нарушений

ограничений использования объектов недвижимости, установленных на приаэродромной территории, которые допущены в правилах землепользования и застройки поселения;

- 2) поступление предложений об изменении границ территориальных зон, изменении градостроительных регламентов;
 - 3) несоответствие сведений о местоположении границ зон с особыми условиями использования территорий, территорий объектов культурного наследия, отображенных на карте градостроительного зонирования, содержащемуся в Едином государственном реестре недвижимости описанию местоположения границ указанных зон, территорий;
 - 4) несоответствие установленных градостроительным регламентом ограничений использования земельных участков и объектов капитального строительства, расположенных полностью или частично в границах зон с особыми условиями использования территорий, территорий достопримечательных мест федерального, регионального и местного значения, содержащимся в Едином государственном реестре недвижимости ограничениям использования объектов недвижимости в пределах таких зон, территорий;
 - 5) установление, изменение, прекращение существования зоны с особыми условиями использования территории, установление, изменение границ территории объекта культурного наследия, территории исторического поселения федерального значения, территории исторического поселения регионального значения;
 - 6) принятие решения о комплексном развитии территории;
 - 7) обнаружение мест захоронений погибших при защите Отечества, расположенных в границах муниципальных образований.
3. Предложения о внесении изменений в настоящие Правила направляются в Комиссию:
- 1) федеральными органами исполнительной власти в случаях, если правила землепользования и застройки могут воспрепятствовать функционированию, размещению объектов капитального строительства федерального значения;
 - 2) органами исполнительной власти субъектов Российской Федерации в случаях, если правила землепользования и застройки могут воспрепятствовать функционированию, размещению объектов капитального строительства регионального значения;
 - 3) органами местного самоуправления муниципального района в случаях, если правила землепользования и застройки могут воспрепятствовать функционированию, размещению объектов капитального строительства местного значения;
 - 4) органами местного самоуправления в случаях, если необходимо совершенствовать порядок регулирования землепользования и застройки на соответствующих территории поселения;
 - 4.1) органами местного самоуправления в случаях обнаружения мест захоронений погибших при защите Отечества, расположенных в границах муниципальных образований;
 - 5) физическими или юридическими лицами в инициативном порядке либо в случаях, если в результате применения правил землепользования и застройки земельные участки и объекты капитального строительства не используются эффективно, причиняется вред их правообладателям, снижается стоимость земельных участков и объектов капитального строительства, не реализуются права и законные интересы граждан и их объединений;
 - 6) уполномоченным федеральным органом исполнительной власти или юридическим лицом, обеспечивающим реализацию принятого Правительством Российской Федерации решения о комплексном развитии территории, которое создано Российской Федерацией или в уставном (складочном) капитале которого доля Российской Федерации составляет более 50 процентов, или дочерним обществом, в уставном (складочном) капитале которого более 50 процентов долей принадлежит такому юридическому лицу (далее - юридическое лицо, определенное Российской Федерацией);
 - 7) высшим исполнительным органом государственной власти субъекта Российской Федерации, органом местного самоуправления, принявшими решение о комплексном развитии территории, юридическим лицом, определенным субъектом Российской Федерации и обеспечивающим реализацию принятого субъектом Российской Федерации, главой местной администрации решения о комплексном развитии территории, которое создано субъектом Российской Федерации, муниципальным образованием или в уставном (складочном) капитале которого доля субъекта Российской Федерации, муниципального образования составляет более 50 процентов, или дочерним обществом, в уставном (складочном) капитале которого более 50 процентов долей принадлежит такому юридическому лицу (далее - юридическое лицо, определенное субъектом Российской Федерации), либо лицом, с которым заключен договор о комплексном развитии территории в целях реализации решения о комплексном развитии территории.

4. Внесение изменений в правила землепользования и застройки в связи с обнаружением мест захоронений погибших при защите Отечества, расположенных в границах муниципального образования, осуществляется в течение шести месяцев с даты обнаружения таких мест, при этом проведение общественных обсуждений или публичных слушаний не требуется.
5. В целях внесения изменений в Правила в случаях, предусмотренных пунктами 3 - 5 части 2 настоящей статьи, а также в случае однократного изменения видов разрешенного использования, установленных градостроительным регламентом для конкретной территориальной зоны, без изменения ранее предельных параметров разрешенного строительства, реконструкции объектов капитального строительства и (или) в случае однократного изменения одного или нескольких предельных параметров разрешенного строительства, реконструкции объектов капитального строительства, установленных градостроительным регламентом для конкретной территориальной зоны, не более чем на десять процентов проведение общественных обсуждений или публичных слушаний, опубликование сообщения о принятии решения о подготовке проекта о внесении изменений в Правила и подготовка предусмотренного частью 6 настоящей статьи заключения Комиссии не требуются.
6. Комиссия в течение двадцати пяти дней со дня поступления предложения о внесении изменения в правила землепользования и застройки осуществляет подготовку заключения, в котором содержатся рекомендации о внесении в соответствии с поступившим предложением изменения в правила землепользования и застройки или об отклонении такого предложения с указанием причин отклонения, и направляет это заключение Главе Быковского муниципального района (далее – Глава).
7. Глава с учетом рекомендаций, содержащихся в заключении Комиссии, в течение двадцати пяти дней принимает решение о подготовке проекта о внесении изменений в настоящие Правила или об отклонении предложения о внесении изменений в настоящие Правила с указанием причин отклонения и направляет копию такого решения заявителям.

Одновременно с принятием решения о подготовке проекта о внесении изменений в настоящие Правила Глава определяет порядок и сроки проведения работ по подготовке проекта о внесении изменений в настоящие Правила, иные вопросы организации работ.

8. Глава не позднее чем по истечении 10 дней с даты принятия решения о подготовке проекта о внесении изменений в настоящие Правила обеспечивает опубликование сообщения о принятии такого решения в порядке, установленном для официального опубликования муниципальных правовых актов, иной официальной информации, и размещение сообщения о принятии такого решения на официальном сайте Красносельцевского сельского поселения Быковского муниципального района Волгоградской области, Быковского муниципального района в сети "Интернет".
9. Уполномоченный отдел администрации Быковского муниципального района Волгоградской области (далее - уполномоченный отдел) осуществляет проверку проекта о внесении изменений в Правила, представленного Комиссией, на соответствие требованиям технических регламентов, генеральному плану Красносельцевского сельского поселения Быковского муниципального района Волгоградской области, схеме территориального планирования муниципального района, схемам территориального планирования двух и более субъектов Российской Федерации, схемам территориального планирования Волгоградской области, схемам территориального планирования Российской Федерации, сведениям Единого государственного реестра недвижимости, сведениям, документам в государственных информационных системах обеспечения градостроительной деятельности.
10. По результатам проверки уполномоченный отдел направляет проект о внесении изменений в Правила главе или в случае обнаружения его несоответствия требованиям и документам, указанным в пункте 9 настоящего раздела, в Комиссию на доработку.
11. Глава при получении от уполномоченного отдела проекта о внесении изменений в Правила принимает решение о проведении общественных обсуждений или публичных слушаний по такому проекту в срок не позднее чем через десять дней со дня получения такого проекта.
12. Проект о внесении изменений в настоящие Правила подлежит опубликованию в порядке, установленном для официального опубликования муниципальных правовых актов, иной официальной информации.
13. Общественные обсуждения или публичные слушания по проекту о внесении изменений в Правила проводятся в порядке, определяемом Уставом и (или) нормативным правовым актом

Быковской районной Думы Быковского муниципального района, в соответствии с положениями ГрК РФ.

Срок проведения публичных слушаний по проекту правил землепользования и застройки, проектам о внесении изменений в правила землепользования и застройки составляет не более одного месяца со дня опубликования такого проекта.

В случае подготовки изменений в правила землепользования и застройки в части внесения изменений в градостроительный регламент, установленный для конкретной территориальной зоны, а также в случае подготовки изменений в правила землепользования и застройки в связи с принятием решения о комплексном развитии территории, общественные обсуждения или публичные слушания по внесению изменений в правила землепользования и застройки проводятся в границах территориальной зоны, для которой установлен такой градостроительный регламент, в границах территории, подлежащей комплексному развитию.

14. После завершения общественных обсуждений или публичных слушаний по проекту о внесении изменений в Правила Комиссия с учетом результатов таких общественных обсуждений или публичных слушаний обеспечивает внесение изменений в проект о внесении изменений в Правила и представляет указанный проект главе. Обязательными приложениями к проекту о внесении изменений в настоящие Правила являются протокол общественных обсуждений или публичных слушаний и заключение о результатах общественных обсуждений или публичных слушаний, за исключением случаев, если их проведение в соответствии с ГрК РФ не требуется.
15. Глава в течение десяти дней после представления ему проекта о внесении изменений в Правила и указанных в пункте 14 настоящего раздела обязательных приложений должен принять решение о направлении указанного проекта в Быковскую районную Думу Быковского муниципального района или об отклонении проекта о внесении изменений в Правила и о направлении его на доработку с указанием даты его повторного представления.
16. Проект о внесении изменений в настоящие Правила, направленный в Быковскую районную Думу, подлежит рассмотрению на заседании Думы не позднее дня проведения заседания, следующего за ближайшим заседанием.
17. Быковская районная Дума Быковского муниципального района по результатам рассмотрения проекта о внесении изменений в Правила и обязательных приложений к нему может утвердить указанный проект или направить его главе на доработку в соответствии с результатами публичных слушаний по проекту о внесении изменений в Правила.
18. Со дня поступления в администрацию уведомления о выявлении самовольной постройки от исполнительного органа государственной власти, должностного лица, государственного учреждения или органа местного самоуправления, указанных в части 2 статьи 55.32 ГрК РФ, не допускается внесение в Правила изменений, предусматривающих установление применительно к территориальной зоне, в границах которой расположена такая постройка, вида разрешенного использования земельных участков и объектов капитального строительства, предельных параметров разрешенного строительства, реконструкции объектов капитального строительства, которым соответствуют вид разрешенного использования и параметры такой постройки, до ее сноса или приведения в соответствие с установленными требованиями, за исключением случаев, если по результатам рассмотрения данного уведомления администрацией в исполнительный орган государственной власти, должностному лицу, в государственное учреждение или в орган местного самоуправления, которые указаны в части 2 статьи 55.32 ГрК РФ и от которых поступило данное уведомление, направлено уведомление о том, что наличие признаков самовольной постройки не усматривается либо вступило в законную силу решение суда об отказе в удовлетворении исковых требований о сносе самовольной постройки или ее приведении в соответствие с установленными требованиями.
19. В случаях, предусмотренных пунктами 3 – 5 части 2 настоящей статьи, исполнительный орган государственной власти или орган местного самоуправления, уполномоченные на установление зон с особыми условиями использования территорий, границ территорий объектов культурного наследия, направляет главе требование об отображении в Правилах в части отображения границ зон с особыми условиями использования территорий, территорий объектов культурного наследия, установления ограничений использования земельных участков и объектов капитального строительства в границах таких зон, территорий.
20. В случае поступления требования, предусмотренного частью 18 настоящей статьи, поступления от органа регистрации прав сведений об установлении, изменении или

прекращении существования зоны с особыми условиями использования территории, о границах территории объекта культурного наследия либо со дня выявления предусмотренных пунктами 3 - 5 части 2 настоящей статьи оснований для внесения изменений в Правила глава обязан обеспечить внесение изменений в Правила путем их уточнения в соответствии с такими требованиями. При этом утверждение изменений в Правила в целях их уточнения в соответствии с требованием, предусмотренным частью 18 настоящей статьи, не требуется.

21. Срок уточнения Правил в соответствии с частью 19 настоящей статьи в целях отображения границ зон с особыми условиями использования территорий, территорий объектов культурного наследия, установления ограничений использования земельных участков и объектов капитального строительства в границах таких зон, территорий не может превышать шесть месяцев со дня поступления требования, предусмотренного частью 18 настоящей статьи, поступления от органа регистрации прав сведений об установлении, изменении или прекращении существования зоны с особыми условиями использования территории, о границах территории объекта культурного наследия либо со дня выявления предусмотренных пунктами 3 – 5 части 2 настоящей статьи оснований для внесения изменений в правила землепользования и застройки.

Глава 6. Положение о регулировании иных вопросов землепользования и застройки

Статья 13. Градостроительный план земельного участка

Градостроительный план земельного участка выдается в целях обеспечения субъектов градостроительной деятельности информацией, необходимой для архитектурно-строительного проектирования, строительства, реконструкции объектов капитального строительства в границах земельного участка.

Источниками информации для подготовки градостроительного плана земельного участка являются документы территориального планирования и градостроительного зонирования, нормативы градостроительного проектирования, документация по планировке территории, сведения, содержащиеся в ЕГРН, федеральной государственной информационной системе территориального планирования, информационной системе обеспечения градостроительной деятельности, а также технические условия подключения (технологического присоединения) объектов капитального строительства к сетям инженерно-технического обеспечения.

Сведения, подлежащие отображению в градостроительном плане земельного участка, порядок получения такого документа установлены действующим градостроительным законодательством.

Форма градостроительного плана земельного участка, порядок ее заполнения установлены уполномоченным Правительством Российской Федерации федеральным органом исполнительной власти.

Информация, указанная в градостроительном плане земельного участка, может быть использована для подготовки проектной документации, для получения разрешения на строительство в течение трех лет со дня его выдачи. По истечении этого срока использование информации, указанной в градостроительном плане земельного участка, в предусмотренных настоящей частью целях не допускается.



ООО «ПРОЕКТНО-СТРОИТЕЛЬНАЯ КОМПАНИЯ»

РУСПРОЕКТ

Заказчик: Администрация Быковского муниципального района
Волгоградской области

**ПРАВИЛА ЗЕМЛЕПОЛЬЗОВАНИЯ И ЗАСТРОЙКИ
Красносельцевского сельского поселения
Быковского муниципального района Волгоградской области**

**Часть II.
ГРАДОСТРОИТЕЛЬНЫЕ РЕГЛАМЕНТЫ**

**ОБЩЕСТВО С ОГРАНИЧЕННОЙ ОТВЕТСТВЕННОСТЬЮ
«ПРОЕКТНО-СТРОИТЕЛЬНАЯ КОМПАНИЯ»
«РУСПРОЕКТ»**

Заказчик: Администрация Быковского муниципального района
Волгоградской области

**ПРАВИЛА ЗЕМЛЕПОЛЬЗОВАНИЯ И ЗАСТРОЙКИ
Красносельцевского сельского поселения
Быковского муниципального района Волгоградской области**

**Часть II.
ГРАДОСТРОИТЕЛЬНЫЕ РЕГЛАМЕНТЫ**





Генеральный директор

Е.В. Губанова

ГАП

С.М. Царахов

ИСПОЛНИТЕЛИ

Должность	Фамилия, инициалы	Подпись
ГАП	С.М. Царахов	
Архитектор	П.Ю. Крыгина	
Ведущий инженер	С.В. Казаков	
Н. контроль	И.В. Кудинова	

СОДЕРЖАНИЕ

<u>ЧАСТЬ II. ГРАДОСТРОИТЕЛЬНЫЕ РЕГЛАМЕНТЫ</u>	21
<u>Статья 30. Градостроительные регламенты. Порядок установления и применения</u>	21
<u>Статья 31. Виды разрешенного использования земельных участков и объектов капитального строительства</u>	25
<u>Статья 32. Предельные (минимальные и (или) максимальные) размеры земельных участков и предельные параметры разрешенного строительства, реконструкции объектов капитального строительства</u>	26
<u>Статья 33. Земельные участки, на которые действие градостроительного регламента не распространяется.</u>	26
<u>Статья 34. Градостроительные регламенты. Жилые зоны - "Ж".</u>	27
<u>Статья 35. Градостроительные регламенты. Общественно деловая зона - "О".</u>	32
<u>Статья 36. Градостроительные регламенты. Производственные зоны, зоны инженерной и транспортной инфраструктур - "П".</u>	40
<u>Статья 37. Градостроительные регламенты. Зона инженерной инфраструктуры - "И".</u>	43
<u>Статья 38. Градостроительные регламенты. Зоны транспортной инфраструктуры – "Т".</u>	46
<u>Статья 39. Градостроительные регламенты. Зоны сельскохозяйственного использования – "Сх".</u>	49
<u>Статья 40. Градостроительные регламенты. Зоны рекреационного назначения – "Р"</u>	57
<u>Статья 41. Градостроительные регламенты. Зоны специального назначения - "Сн".</u>	61
<u>Статья 42. Градостроительные регламенты. Зоны акваторий - "А".</u>	63
<u>Статья 43. Градостроительные регламенты. Земли лесного фонда.</u>	64
<u>Статья 44. Градостроительные регламенты. Земли запаса</u>	64
<u>Статья 45. Градостроительные регламенты. Зоны особо охраняемых природных территорий (ООПТ)</u>	64
<u>Статья 46. Градостроительные регламенты. Зоны резервных территорий.</u>	64
<u>Статья 47. Общие требования в части видов разрешенного использования земельных участков и объектов капитального строительства.</u>	64
<u>Статья 48. Общие требования в части ограничений использования земельных участков и объектов капитального строительства.</u>	67
<u>Статья 49. Ограничения использования земельных участков и объектов капитального строительства, устанавливаемые в соответствии с законодательством Российской Федерации</u>	67
<u>ГРАФИЧЕСКАЯ ЧАСТЬ</u>	ОШИБКА! ЗАКЛАДКА НЕ ОПРЕДЕЛЕНА.

ЧАСТЬ II. ГРАДОСТРОИТЕЛЬНЫЕ РЕГЛАМЕНТЫ

Статья 30. Градостроительные регламенты. Порядок установления и применения

1. Градостроительным регламентом определяется правовой режим земельных участков, равно как всего, что находится над и под поверхностью земельных участков и используется в процессе их застройки и последующей эксплуатации объектов капитального строительства.

2. Градостроительные регламенты устанавливаются с учетом:

1) фактического использования земельных участков и объектов капитального строительства в границах территориальной зоны;

2) возможности сочетания в пределах одной территориальной зоны различных видов существующего и планируемого использования земельных участков и объектов капитального строительства;

3) функциональных зон и характеристик их планируемого развития, определенных документами территориального планирования муниципальных образований;

4) видов территориальных зон;

5) требований охраны объектов культурного наследия, а также особо охраняемых природных территорий, иных природных объектов.

3. Действие градостроительного регламента распространяется в равной мере на все земельные участки и объекты капитального строительства, расположенные в пределах границ территориальной зоны, обозначенной на карте градостроительного зонирования.

4. Действие градостроительного регламента не распространяется на земельные участки:

1) в границах территорий памятников и ансамблей, включенных в единый государственный реестр объектов культурного наследия (памятников истории и культуры) народов Российской Федерации, а также в границах территорий памятников или ансамблей, которые являются выявленными объектами культурного наследия и решения о режиме содержания, параметрах реставрации, консервации, воссоздания, ремонта и приспособлении которых принимаются в порядке, установленном законодательством Российской Федерации об охране объектов культурного наследия;

2) в границах территорий общего пользования;

3) предназначенные для размещения линейных объектов и (или) занятые линейными объектами;

4) предоставленные для добычи полезных ископаемых.

5. Применительно к территориям исторических поселений, достопримечательных мест, землям лечебно-оздоровительных местностей и курортов, зонам с особыми условиями использования территорий градостроительные регламенты устанавливаются в соответствии с законодательством Российской Федерации.

6. Градостроительные регламенты не устанавливаются для земель лесного фонда, земель, покрытых поверхностными водами, земель запаса, земель особо охраняемых природных территорий (за исключением земель лечебно-оздоровительных местностей и курортов), сельскохозяйственных угодий в составе земель сельскохозяйственного назначения, земельных участков, расположенных в границах особых экономических зон и территорий опережающего социально-экономического развития.

6.1. До установления градостроительных регламентов в отношении земельных участков, включенных в границы населенных пунктов из земель лесного фонда (за исключением лесных участков, которые до 1 января 2016 года предоставлены гражданам или юридическим лицам либо на которых расположены объекты недвижимого имущества, права на которые возникли до 1 января 2016 года, и разрешенное использование либо назначение которых до их включения в границы населенного пункта не было связано с использованием лесов), такие земельные участки используются с учетом ограничений, установленных при использовании городских лесов в соответствии с лесным законодательством.

7. Использование земельных участков, на которые действие градостроительных регламентов не распространяется или для которых градостроительные регламенты не устанавливаются, определяется уполномоченными федеральными органами исполнительной власти, уполномоченными органами исполнительной власти субъектов Российской Федерации или уполномоченными органами местного самоуправления в соответствии с федеральными законами. Использование земельных участков в границах особых экономических зон определяется органами управления особыми экономическими зонами. Использование земель или земельных участков из состава земель лесного фонда, земель или земельных участков, расположенных в границах особо охраняемых природных территорий, определяется соответственно лесохозяйственным регламентом, положением об особо охраняемой природной территории в соответствии с лесным законодательством, законодательством об особо охраняемых природных территориях.

8. Земельные участки или объекты капитального строительства, виды разрешенного использования, предельные (минимальные и (или) максимальные) размеры и предельные параметры которых не соответствуют градостроительному регламенту, могут использоваться без установления срока приведения их в соответствие с градостроительным регламентом, за исключением случаев, если использование таких земельных участков и объектов капитального строительства опасно для жизни или здоровья человека, для окружающей среды, объектов культурного наследия.

9. Реконструкция указанных в части 8 настоящей статьи объектов капитального строительства может осуществляться только путем приведения таких объектов в соответствие с градостроительным регламентом или путем уменьшения их несоответствия предельным параметрам разрешенного строительства, реконструкции. Изменение видов разрешенного использования указанных земельных участков и объектов капитального строительства может осуществляться путем приведения их в соответствие с видами разрешенного использования земельных участков и объектов капитального строительства, установленными градостроительным регламентом.

10. В случае, если использование указанных в части 8 настоящей статьи земельных участков и объектов капитального строительства продолжается и опасно для жизни или здоровья человека, для окружающей среды, объектов культурного наследия, в соответствии с федеральными законами может быть наложен запрет на использование таких земельных участков и объектов.

11. Территориальные зоны определены с учетом:

1) возможности сочетания в пределах одной территориальной зоны различных видов существующего и планируемого использования земельных участков;

2) функциональных зон и параметров их планируемого развития, определенных генеральным планом поселения (за исключением случая, установленного Градостроительным кодексом), генеральным планом городского округа, схемой территориального планирования муниципального района;

3) определенных настоящим Градостроительным кодексом территориальных зон;

4) сложившейся планировки территории и существующего землепользования;

5) планируемых изменений границ земель различных категорий;

6) предотвращения возможности причинения вреда объектам капитального строительства, расположенным на смежных земельных участках;

7) историко-культурного опорного плана исторического поселения федерального значения или историко-культурного опорного плана исторического поселения регионального значения.

12. Границы территориальных зон установлены по:

1) линиям магистралей, улиц, проездов, разделяющим транспортные потоки противоположных направлений;

2) красным линиям;

3) границам земельных участков;

4) границам населенных пунктов в пределах муниципальных образований;

5) границам муниципальных образований, в том числе границам внутригородских территорий городов федерального значения Москвы и Санкт-Петербурга;

6) естественным границам природных объектов;

7) иным границам.

Границы зон с особыми условиями использования территорий, границы территорий объектов культурного наследия, устанавливаемые в соответствии с законодательством Российской Федерации, могут не совпадать с границами территориальных зон.

13. Градостроительные регламенты установлены настоящими Правилами применительно к земельным участкам и объектам капитального строительства, расположенным в границах, отображенных на карте градостроительного зонирования, территориальных зон.

Действие градостроительного регламента не распространяется на земельные участки:

1) в границах территорий памятников и ансамблей, включенных в единый государственный реестр объектов культурного наследия (памятников истории и культуры) народов Российской Федерации, а также в границах территорий памятников или ансамблей, которые являются выявленными объектами культурного наследия и решения о режиме содержания, параметрах реставрации, консервации, воссоздания, ремонта и приспособлении которых принимаются в порядке, установленном законодательством Российской Федерации об охране объектов культурного наследия;

2) в границах территорий общего пользования;

3) предназначенные для размещения линейных объектов и (или) занятые линейными объектами;

4) предоставленные для добычи полезных ископаемых.

14. В границах территориальных зон, для которых в соответствии с федеральным законодательством градостроительные регламенты не установлены, решения об использовании земельных участков принимают органы местного самоуправления в соответствии с федеральным законодательством.

15. В составе территориальных зон могут выделяться земельные участки общего пользования, занятые площадями, улицами, проездами, дорогами, набережными, скверами, бульварами, водоемами и другими объектами, предназначенными для удовлетворения общественных интересов населения. Порядок использования земель общего пользования определяется органами местного самоуправления.

16. В границах территорий линейных объектов решения об использовании земельных участков, использовании и строительстве, реконструкции объектов капитального строительства принимают органы местного самоуправления в соответствии с техническими регламентами на основе проектной документации линейных объектов.

17. Градостроительные регламенты не устанавливаются для земель лесного фонда, земель, покрытых поверхностными водами, земель запаса, земель особо охраняемых природных территорий (за исключением земель лечебно-оздоровительных местностей и курортов), сельскохозяйственных угодий в составе земель сельскохозяйственного назначения, земельных участков, расположенных в границах особых экономических зон и территорий опережающего социально-экономического развития.

До установления градостроительных регламентов в отношении земельных участков, включенных в границы населенных пунктов из земель лесного фонда (за исключением лесных участков, которые до 1 января 2016 года предоставлены гражданам или юридическим лицам либо на которых расположены объекты недвижимого имущества, права на которые возникли до 1 января 2016 года, и разрешенное использование либо назначение которых до их включения в границы населенного пункта не было связано с использованием лесов), такие земельные участки используются с учетом ограничений, установленных при использовании городских лесов в соответствии с лесным законодательством.

Использование земельных участков, на которые действие градостроительных регламентов не распространяется или для которых градостроительные регламенты не устанавливаются, определяется уполномоченными федеральными органами исполнительной власти, уполномоченными органами исполнительной власти субъектов Российской Федерации или уполномоченными органами местного самоуправления в соответствии с федеральными законами. Использование земельных участков в границах особых экономических зон определяется органами управления особыми экономическими зонами. Использование земель или земельных участков из состава земель лесного фонда, земель или земельных участков, расположенных в границах особо охраняемых природных территорий, определяется соответственно лесохозяйственным регламентом, положением об особо охраняемой природной территории в соответствии с лесным законодательством, законодательством об особо охраняемых природных территориях.

18. Земельные участки или объекты капитального строительства, виды разрешенного использования, предельные (минимальные и (или) максимальные) размеры и предельные параметры которых не соответствуют градостроительному регламенту, могут использоваться без установления срока приведения их в соответствие с градостроительным регламентом, за исключением случаев, если использование таких земельных участков и объектов капитального строительства опасно для жизни или здоровья человека, для окружающей среды, объектов культурного наследия.

19. Реконструкция указанных в части 8 настоящей статьи объектов капитального строительства может осуществляться только путем приведения таких объектов в соответствие с градостроительным регламентом или путем уменьшения их несоответствия предельным параметрам разрешенного строительства, реконструкции. Изменение видов разрешенного использования указанных земельных участков и объектов капитального строительства может осуществляться путем приведения их в соответствие с видами разрешенного использования земельных участков и объектов капитального строительства, установленными градостроительным регламентом.

20. В случае, если использование указанных в части 8 настоящей статьи земельных участков и объектов капитального строительства продолжается и опасно для жизни или здоровья человека, для окружающей среды, объектов культурного наследия, в соответствии с федеральными законами может быть наложен запрет на использование таких земельных участков и объектов.

21. Если земельные участки, иные объекты недвижимости попадают в территориальные зоны и зоны с особыми условиями использования территорий, то к этим участкам и объектам применяются суммарные требования по регламентам использования недвижимости.

Виды территориальных зон.

Тип территориальной зоны	Виды зон	Имя зоны	Описание
Жилая зона (Ж)	Зона застройки индивидуальными жилыми домами	Ж-1	Зона застройки индивидуальными жилыми домами коттеджного и усадебного типа высотой 1-3 этажа.
Общественно-деловые зоны (О)	Зона делового, общественного и коммерческого назначения	О-1	Зона общегородского центра. Зона делового, общественного и коммерческого назначения. Зона объектов торговли. Зона объектов общественного питания. Зона объектов коммунально-бытового назначения. Зона обслуживания объектов, необходимых для осуществления производственной и предпринимательской деятельности и т.п.
	Зона специализированной общественной застройки	О-2	Зона дошкольных образовательных организаций. Зона общеобразовательных организаций. Зона организаций дополнительного образования. Зона объектов, реализующих программы профессионального и высшего образования. Зона специальных учебно-воспитательных учреждений для обучающихся с девиантным (общественно опасным) поведением. Зона научных организаций. Зона объектов культуры и искусства. Зона объектов здравоохранения. Зона объектов социального назначения. Зона объектов физической культуры и массового спорта. Зона культовых зданий и сооружений. Зона специализированной общественной застройки иных видов.
Производственная зона (П)	Зона производственных объектов	П-1	Зона предприятий I, II, III, IV, V классов вредности
Зона инженерной инфраструктуры (И)	Зона инженерной инфраструктуры	И-1	Зона размещения объектов газоснабжения и электроснабжения, объектов водоснабжения и водоотведения, объектов связи и т.п.
Зоны транспортной инфраструктуры (Т)	Зона транспортной инфраструктуры	Т-1	Зона размещения полос отвода автомобильных и железных дорог, размещения железнодорожных вокзалов, полос отведения железнодорожных путей, размещения портов, речных вокзалов, аэропортов, аэровокзалов и т.п.
Зоны сельскохозяйственного использования (СХ)	Зона сельскохозяйственного использования	СХ-1	Зоны, занятые объектами сельскохозяйственного назначения и предназначенные для ведения сельского хозяйства, садоводства и огородничества, личного подсобного хозяйства, развития объектов сельскохозяйственного назначения.
	Зона объектов сельскохозяйственного производства	СХ-2	
Зона рекреационного назначения (Р)	Зона озелененных территорий общего пользования (лесопарки, парки, сады, скверы, бульвары, городские леса)	Р-1	Зоны в границах территорий, занятых городскими лесами, скверами, парками, городскими садами, прудами, озерами, водохранилищами, пляжами, береговыми полосами водных объектов общего пользования, а также в границах иных территорий, используемых и предназначенных для отдыха, туризма, занятий физической культурой и спортом.
Зоны специального назначения (СН)	Зона кладбищ	СН-1	Зона размещения кладбищ, крематориев, мемориальных парков, и т.п.

Тип территориальной зоны	Виды зон	Имя зоны	Описание
	Зона складирования и захоронения отходов	СН-2	Территории, предназначенные для размещения полигонов твердых бытовых отходов и отходов производственной деятельности.

1. Для каждой территориальной зоны установлен градостроительный регламент, представляющий собой перечень видов разрешенного использования: основные (для всех территориальных зон), вспомогательные и условно разрешенные виды использования (при необходимости).

2. Предельные (минимальные и (или) максимальные) размеры земельных участков и предельные параметры разрешенного строительства, реконструкции объектов капитального строительства как то предельные (минимальные и (или) максимальные) размеры земельных участков, в том числе их площадь; минимальные отступы от границ земельных участков в целях определения мест допустимого размещения зданий, строений, сооружений, за пределами которых запрещено строительство зданий, строений, сооружений; предельное количество этажей или предельную высоту зданий, строений, сооружений; максимальный процент застройки в границах земельного участка, определяемый как отношение суммарной площади земельного участка, которая может быть застроена, ко всей площади земельного участка устанавливается для каждой из зон устанавливается применительно к каждой территориальной зоне настоящих Правил.

3. На территории общего пользования - территории, которыми беспрепятственно пользуется неограниченный круг лиц (в том числе площади, улицы, проезды, набережные, береговые полосы водных объектов общего пользования, скверы, бульвары) градостроительный регламент, установленный настоящими Правилами, не распространяется.

Статья 31. Виды разрешенного использования земельных участков и объектов капитального строительства

1. Разрешенное использование земельных участков и объектов капитального строительства может быть следующих видов:

- 1) основные виды разрешенного использования;
- 2) условно разрешенные виды использования;
- 3) вспомогательные виды разрешенного использования, допустимые только в качестве дополнительных по отношению к основным видам разрешенного использования и условно разрешенным видам использования и осуществляемые совместно с ними.

2. Применительно к каждой территориальной зоне устанавливаются виды разрешенного использования земельных участков и объектов капитального строительства.

2.1. Установление основных видов разрешенного использования земельных участков и объектов капитального строительства является обязательным применительно к каждой территориальной зоне, в отношении которой устанавливается градостроительный регламент.

3. Изменение одного вида разрешенного использования земельных участков и объектов капитального строительства на другой вид такого использования осуществляется в соответствии с градостроительным регламентом при условии соблюдения требований технических регламентов.

4. Основные и вспомогательные виды разрешенного использования земельных участков и объектов капитального строительства правообладателями земельных участков и объектов капитального строительства, за исключением органов государственной власти, органов местного самоуправления, государственных и муниципальных учреждений, государственных и муниципальных унитарных предприятий, выбираются самостоятельно без дополнительных разрешений и согласования.

5. Решения об изменении одного вида разрешенного использования земельных участков и объектов капитального строительства, расположенных на землях, на которые действие градостроительных регламентов не распространяется или для которых градостроительные регламенты не устанавливаются, на другой вид такого использования принимаются в соответствии с федеральными законами.

6. Предоставление разрешения на условно разрешенный вид использования земельного участка или объекта капитального строительства осуществляется в порядке, предусмотренном Градостроительным кодексом.

7. Физическое или юридическое лицо вправе оспорить в суде решение о предоставлении разрешения на условно разрешенный вид использования земельного участка или объекта капитального строительства либо об отказе в предоставлении такого разрешения.

Статья 32. Предельные (минимальные и (или) максимальные) размеры земельных участков и предельные параметры разрешенного строительства, реконструкции объектов капитального строительства

1. Предельные (минимальные и (или) максимальные) размеры земельных участков и предельные параметры разрешенного строительства, реконструкции объектов капитального строительства включают в себя:

1) предельные (минимальные и (или) максимальные) размеры земельных участков, в том числе их площадь;

2) минимальные отступы от границ земельных участков в целях определения мест допустимого размещения зданий, строений, сооружений, за пределами которых запрещено строительство зданий, строений, сооружений;

3) предельное количество этажей или предельную высоту зданий, строений, сооружений;

4) максимальный процент застройки в границах земельного участка, определяемый как отношение суммарной площади земельного участка, которая может быть застроена, ко всей площади земельного участка;

1.1. В случае, если в градостроительном регламенте применительно к определенной территориальной зоне не устанавливаются предельные (минимальные и (или) максимальные) размеры земельных участков, в том числе их площадь, и (или) предусмотренные пунктами 2 - 4 части 1 настоящей статьи предельные параметры разрешенного строительства, реконструкции объектов капитального строительства, непосредственно в градостроительном регламенте применительно к этой территориальной зоне указывается, что такие предельные (минимальные и (или) максимальные) размеры земельных участков, предельные параметры разрешенного строительства, реконструкции объектов капитального строительства не подлежат установлению.

1.2. Наряду с указанными в пунктах 2 - 4 части 1 настоящей статьи предельными параметрами разрешенного строительства, реконструкции объектов капитального строительства в градостроительном регламенте могут быть установлены иные предельные параметры разрешенного строительства, реконструкции объектов капитального строительства.

2. Применительно к каждой территориальной зоне устанавливаются указанные в части 1 настоящей статьи размеры и параметры, их сочетания.

2.1. Предельные параметры разрешенного строительства или реконструкции объектов капитального строительства в составе градостроительного регламента, установленного применительно к территориальной зоне, расположенной в границах территории исторического поселения федерального или регионального значения, должны включать в себя требования к архитектурным решениям объектов капитального строительства. Требования к архитектурным решениям объектов капитального строительства могут включать в себя требования к цветовому решению внешнего облика объекта капитального строительства, к строительным материалам, определяющим внешний облик объекта капитального строительства, требования к объемно-пространственным, архитектурно-стилистическим и иным характеристикам объекта капитального строительства, влияющим на его внешний облик и (или) на композицию и силуэт застройки исторического поселения.

3. В пределах территориальных зон могут устанавливаться подзоны с одинаковыми видами разрешенного использования земельных участков и объектов капитального строительства, но с различными предельными (минимальными и (или) максимальными) размерами земельных участков и предельными параметрами разрешенного строительства, реконструкции объектов капитального строительства и сочетаниями таких размеров и параметров.

Статья 33. Земельные участки, на которые действие градостроительного регламента не распространяется.

Действие градостроительного регламента не распространяется на земельные участки:

1) в границах территорий памятников и ансамблей, включенных в единый государственный реестр объектов культурного наследия (памятников истории и культуры) народов Российской Федерации, а также в границах территорий памятников или ансамблей, которые являются выявленными объектами культурного наследия и решения о режиме содержания, параметрах реставрации, консервации, воссоздания, ремонта и приспособлении которых принимаются в порядке, установленном законодательством Российской Федерации об охране объектов культурного наследия;

2) в границах территорий общего пользования;

3) предназначенные для размещения линейных объектов и (или) занятые линейными объектами;

4) предоставленные для добычи полезных ископаемых.

Градостроительные регламенты не устанавливаются для земель лесного фонда, земель, покрытых поверхностными водами, земель запаса, земель особо охраняемых природных территорий (за исключением земель лечебно-оздоровительных местностей и курортов), сельскохозяйственных угодий в составе земель сельскохозяйственного назначения, земельных участков, расположенных в границах особых экономических зон и территорий опережающего социально-экономического развития.

Использование земельных участков, на которые действие градостроительных регламентов не распространяется или для которых градостроительные регламенты не устанавливаются, определяется уполномоченными федеральными органами исполнительной власти, уполномоченными органами исполнительной власти субъектов Российской Федерации или уполномоченными органами местного самоуправления в соответствии с федеральными законами. Использование земельных участков в границах особых экономических зон определяется органами управления особыми экономическими зонами. Использование земель или земельных участков из состава земель лесного фонда, земель или земельных участков, расположенных в границах особо охраняемых природных территорий, определяется соответственно лесохозяйственным регламентом, положением об особо охраняемой природной территории в соответствии с лесным законодательством, законодательством об особо охраняемых природных территориях.

Статья 34. Градостроительные регламенты. Жилые зоны - "Ж".

Жилые зоны образованы в целях создания для населения удобной, здоровой и безопасной среды проживания. Объекты и виды деятельности, непредусмотренные требованиями настоящей статьи, не допускается размещать в жилых зонах.

Данная зона выделена для обеспечения правовых условий формирования кварталов комфортного жилья на территориях застройки при низкой плотности использования территории и преимущественном размещении объектов индивидуального жилищного строительства и жилых домов блокированной застройки.

1. Ж - 1 ЗОНА ЗАСТРОЙКИ ИНДИВИДУАЛЬНЫМИ ЖИЛЫМИ ДОМАМИ

Наименование вида разрешенного использования земельного участка	Описание вида разрешенного-использования земельного участка	Код (числовое обозначение) вида разрешенного использования земельного участка
Основные виды разрешенного использования		
Для индивидуального жилищного строительства	Размещение жилого дома (отдельно стоящего здания количеством надземных этажей не более чем три, высотой не более двадцати метров, которое состоит из комнат и помещений вспомогательного использования, предназначенных для удовлетворения гражданами бытовых и иных нужд, связанных с их проживанием в таком здании, не предназначенного для раздела на самостоятельные объекты недвижимости); выращивание сельскохозяйственных культур; размещение индивидуальных гаражей и хозяйственных построек	2.1

Малоэтажная многоквартирная жилая застройка	Размещение малоэтажных многоквартирных домов (многоквартирные дома высотой до 4 этажей, включая мансардный); обустройство спортивных и детских площадок, площадок для отдыха; размещение объектов обслуживания жилой застройки во встроенных, пристроенных и встроенно-пристроенных помещениях малоэтажного многоквартирного дома, если общая площадь таких помещений в малоэтажном многоквартирном доме не составляет более 15% общей площади помещений дома	2.1.1
Для ведения личного подсобного хозяйства (приусадебный земельный участок)	Размещение жилого дома, указанного в описании вида разрешенного использования с кодом 2.1; производство сельскохозяйственной продукции; размещение гаража и иных вспомогательных сооружений; содержание сельскохозяйственных животных	2.2
Блокированная жилая застройка	Размещение жилого дома, имеющего одну или несколько общих стен с соседними жилыми домами (количеством этажей не более чем три, при общем количестве совмещенных домов не более десяти и каждый из которых предназначен для проживания одной семьи, имеет общую стену (общие стены) без проемов с соседним домом или соседними домами, расположен на отдельном земельном участке и имеет выход на территорию общего пользования (жилые дома блокированной застройки); разведение декоративных и плодовых деревьев, овощных и ягодных культур; размещение индивидуальных гаражей и иных вспомогательных сооружений; обустройство спортивных и детских площадок, площадок для отдыха	2.3
Передвижное жилье	Размещение сооружений, пригодных к использованию в качестве жилья (палаточные городки, кемпинги, жилые вагончики, жилые прицепы), в том числе с возможностью подключения названных объектов к инженерным сетям, находящимся на земельном участке или на земельных участках, имеющих инженерные сооружения, предназначенных для общего пользования	2.4
Обслуживание жилой застройки	Размещение объектов капитального строительства, размещение которых предусмотрено видами разрешенного использования с кодами 3.1, 3.2, 3.3, 3.4, 3.4.1, 3.5.1, 3.6, 3.7, 3.10.1, 4.1, 4.3, 4.4, 4.6, 5.1.2, 5.1.3 , если их размещение необходимо для обслуживания жилой застройки, а также связано с проживанием граждан, не причиняет вреда окружающей среде и санитарному благополучию, не нарушает права жителей, не требует установления санитарной зоны	2.7
Хранение автотранспорта	Размещение отдельно стоящих и пристроенных гаражей, в том числе подземных, предназначенных для хранения автотранспорта, в том числе с разделением на машино-места, за исключением гаражей, размещение которых предусмотрено содержанием вида разрешенного использования с кодом 4.9	2.7.1
Улично-дорожная сеть	Размещение объектов улично-дорожной сети: автомобильных дорог, трамвайных путей и пешеходных тротуаров в границах населенных пунктов, пешеходных переходов, бульваров, площадей, проездов, велодорожек и объектов велотранспортной и инженерной	12.0.1

	инфраструктуры; размещение придорожных стоянок (парковок) транспортных средств в границах городских улиц и дорог, за исключением предусмотренных видами разрешенного использования с кодами 2.7.1, 4.9, 7.2.3 , а также некапитальных сооружений, предназначенных для охраны транспортных средств	
Благоустройство территории	Размещение декоративных, технических, планировочных, конструктивных устройств, элементов озеленения, различных видов оборудования и оформления, малых архитектурных форм, некапитальных нестационарных строений и сооружений, информационных щитов и указателей, применяемых как составные части благоустройства территории, общественных туалетов	12.0.2
Ведение огородничества	Осуществление отдыха и (или) выращивания гражданами для собственных нужд сельскохозяйственных культур; размещение хозяйственных построек, не являющихся объектами недвижимости, предназначенных для хранения инвентаря и урожая сельскохозяйственных культур	13.1
Ведение садоводства	Осуществление отдыха и (или) выращивания гражданами для собственных нужд сельскохозяйственных культур; размещение для собственных нужд садового дома, жилого дома, указанного в описании вида разрешенного использования с кодом 2.1 , хозяйственных построек и гаражей	13.2
Вспомогательные виды разрешенного использования		
Коммунальное обслуживание	Размещение зданий и сооружений в целях обеспечения физических и юридических лиц коммунальными услугами. Содержание данного вида разрешенного использования включает в себя содержание видов разрешенного использования с кодами 3.1.1-3.1.2	3.1
Предоставление коммунальных услуг	Размещение зданий и сооружений, обеспечивающих поставку воды, тепла, электричества, газа, отвод канализационных стоков, очистку и уборку объектов недвижимости (котельных, водозаборов, очистных сооружений, насосных станций, водопроводов, линий электропередач, трансформаторных подстанций, газопроводов, линий связи, телефонных станций, канализаций, стоянок, гаражей и мастерских для обслуживания уборочной и аварийной техники, сооружений, необходимых для сбора и плавки снега)	3.1.1
Административные здания организаций, обеспечивающих предоставление коммунальных услуг	Размещение зданий, предназначенных для приема физических и юридических лиц в связи с предоставлением им коммунальных услуг	3.1.2
Площадки для занятий спортом	Размещение площадок для занятия спортом и физкультурой на открытом воздухе (физкультурные площадки, беговые дорожки, поля для спортивной игры)	5.1.3
Условно разрешенные виды использования		
Дома социального обслуживания	Размещение зданий, предназначенных для размещения домов престарелых, домов ребенка, детских домов, пунктов ночлега для бездомных граждан; размещение объектов капитального строительства для временного размещения вынужденных переселенцев, лиц, признанных	3.2.1

	беженцами	
Оказание услуг связи	Размещение зданий, предназначенных для размещения пунктов оказания услуг почтовой, телеграфной, междугородней и международной телефонной связи	3.2.3
Бытовое обслуживание	Размещение объектов капитального строительства, предназначенных для оказания населению или организациям бытовых услуг (мастерские мелкого ремонта, ателье, бани, парикмахерские, прачечные, химчистки, похоронные бюро)	3.3
Амбулаторно-поликлиническое обслуживание	Размещение объектов капитального строительства, предназначенных для оказания гражданам амбулаторно-поликлинической медицинской помощи (поликлиники, фельдшерские пункты, пункты здравоохранения, центры матери и ребенка, диагностические центры, молочные кухни, станции донорства крови, клинические лаборатории)	3.4.1
Стационарное медицинское обслуживание	Размещение объектов капитального строительства, предназначенных для оказания гражданам медицинской помощи в стационарах (больницы, родильные дома, диспансеры, научно-медицинские учреждения и прочие объекты, обеспечивающие оказание услуги по лечению в стационаре); размещение станций скорой помощи; размещение площадок санитарной авиации	3.4.2
Дошкольное, начальное и среднее общее образование	Размещение объектов капитального строительства, предназначенных для просвещения, дошкольного, начального и среднего общего образования (детские ясли, детские сады, школы, лицеи, гимназии, художественные, музыкальные школы, образовательные кружки и иные организации, осуществляющие деятельность по воспитанию, образованию и просвещению, в том числе зданий, спортивных сооружений, предназначенных для занятия обучающихся физической культурой и спортом)	3.5.1
Объекты культурно-досуговой деятельности	Размещение зданий, предназначенных для размещения музеев, выставочных залов, художественных галерей, домов культуры, библиотек, кинотеатров и кинозалов, театров, филармоний, концертных залов, планетариев	3.6.1
Парки культуры и отдыха	Размещение парков культуры и отдыха	3.6.2
Осуществление религиозных обрядов	Размещение зданий и сооружений, предназначенных для совершения религиозных обрядов и церемоний (в том числе церкви, соборы, храмы, часовни, мечети, молельные дома, синагоги)	3.7.1
Амбулаторное ветеринарное обслуживание	Размещение объектов капитального строительства, предназначенных для оказания ветеринарных услуг без содержания животных	3.10.1
Рынки	Размещение объектов капитального строительства, сооружений, предназначенных для организации постоянной или временной торговли (ярмарка, рынок, базар), с учетом того, что каждое из торговых мест не располагает торговой площадью более 200 кв. м; размещение гаражей и (или) стоянок для автомобилей сотрудников и посетителей рынка	4.3
Общественное питание	Размещение объектов капитального строительства в целях устройства мест общественного питания (рестораны, кафе,	4.6

	столовые, закусочные, бары)	
Обеспечение занятий спортом в помещениях	Размещение спортивных клубов, спортивных залов, бассейнов, физкультурно-оздоровительных комплексов в зданиях и сооружениях	5.1.2
Оборудованные площадки для занятий спортом	Размещение сооружений для занятия спортом и физкультурой на открытом воздухе (теннисные корты, автодромы, мотодромы, трамплины, спортивные стрельбища)	5.1.4
Обеспечение внутреннего правопорядка	Размещение объектов капитального строительства, необходимых для подготовки и поддержания в готовности органов внутренних дел, Росгвардии и спасательных служб, в которых существует военизированная служба; размещение объектов гражданской обороны, за исключением объектов гражданской обороны, являющихся частями производственных зданий	8.3

Предельные (минимальные и (или) максимальные) размеры земельных участков и предельные параметры разрешенного строительства, реконструкции объектов капитального строительства:

№ п/п	Предельные (минимальные и (или) максимальные) размеры земельных участков и предельные параметры	Ед. измер.	Значение
1	2	3	4
1	Предельные (минимальные и (или) максимальные) размеры земельных участков, в том числе их площадь:		
а)	минимальная площадь земельного участка	кв. м.	100
б)	максимальная площадь земельного участка	кв. м.	3500
в)	минимальная ширина вдоль фронта улицы	м	не подлежат установлению
2	Минимальные отступы от границ земельных участков в целях определения мест допустимого размещения зданий, строений, сооружений, за пределами которых запрещено строительство зданий, строений, сооружений	м	
а)	минимальные отступы от передней границы земельных участков	м	5
б)	минимальные отступы от боковой и задней границ земельных участков	м	3
в)	минимальные отступы от границ земельных участков в целях определения мест допустимого размещения блокированной застройки на сопряженных земельных участках	м	0
г)	минимальные отступы от границ земельных участков в целях определения мест допустимого размещения зданий, строений, сооружений при реконструкции жилого дома (в соответствии со сложившейся линией застройки)	м	0
3	Предельное количество этажей или предельная высота зданий, строений, сооружений:		
а)	Предельное количество этажей зданий, строений, сооружений	этаж	4
б)	Предельная высота зданий, строений, сооружений	м	20
4	Максимальный процент застройки в границах земельного участка, определяемый как отношение суммарной площади земельного участка, которая может быть застроена, ко всей площади земельного участка	%	60
5	Иные параметры:		

№ п/п	Предельные (минимальные и (или) максимальные) размеры земельных участков и предельные параметры	Ед. измер.	Значение
1	2	3	4
а)	максимальная высота ограждения земельного участка с уличной стороны	м	2,0
б)	максимальная высота индивидуальных гаражей, хозяйственных построек (до самой высокой точки)	м	5,0

Ограничения использования земельных участков и объектов капитального строительства, устанавливаемые в соответствии с законодательством Российской Федерации, применительно для территориальной зоны отражены в статье 49 настоящих Правил.

Статья 35. Градостроительные регламенты. Общественно - деловая зона - "О".

Общественно-деловые зоны предназначены для размещения объектов здравоохранения, культуры, торговли, общественного питания, социального и культурно- бытового обслуживания, предпринимательской деятельности, а также учреждений среднего профессионального и высшего образования, административных, научно-исследовательских, учреждений, культовых объектов, центров деловой, финансовой и общественной активности, стоянок автомобильного транспорта и иных зданий и сооружений общегородского и областного значения. Развитие, реконструкция зоны осуществляются на основании проекта планировки и действующего законодательства.

Иные показатели, не учтенные настоящими Правилами, не устанавливаются.

1. О -1 ЗОНА ДЕЛОВОГО, ОБЩЕСТВЕННОГО И КОММЕРЧЕСКОГО НАЗНАЧЕНИЯ

Наименование вида разрешенного использования земельного участка	Описание вида разрешенного-использования земельного участка	Код (числовое обозначение) вида разрешенного использования земельного участка
Основные виды разрешенного использования		
Малоэтажная многоквартирная жилая застройка	Размещение малоэтажных многоквартирных домов (многоквартирные дома высотой до 4 этажей, включая мансардный); обустройство спортивных и детских площадок, площадок для отдыха; размещение объектов обслуживания жилой застройки во встроенных, пристроенных и встроенно-пристроенных помещениях малоэтажного многоквартирного дома, если общая площадь таких помещений в малоэтажном многоквартирном доме не составляет более 15% общей площади помещений дома	2.1.1
Коммунальное обслуживание	Размещение зданий и сооружений в целях обеспечения физических и юридических лиц коммунальными услугами. Содержание данного вида разрешенного использования включает в себя содержание видов разрешенного использования с кодами 3.1.1-3.1.2	3.1
Социальное обслуживание	Размещение зданий, предназначенных для оказания гражданам социальной помощи. Содержание данного вида разрешенного использования включает в себя содержание видов разрешенного использования с кодами 3.2.1 - 3.2.4	3.2
Бытовое обслуживание	Размещение объектов капитального строительства, предназначенных для оказания населению или организациям	3.3

	бытовых услуг (мастерские мелкого ремонта, ателье, бани, парикмахерские, прачечные, химчистки, похоронные бюро)	
Амбулаторно-поликлиническое обслуживание	Размещение объектов капитального строительства, предназначенных для оказания гражданам амбулаторно-поликлинической медицинской помощи (поликлиники, фельдшерские пункты, пункты здравоохранения, центры матери и ребенка, диагностические центры, молочные кухни, станции донорства крови, клинические лаборатории)	3.4.1
Образование и просвещение	Размещение объектов капитального строительства, предназначенных для воспитания, образования и просвещения. Содержание данного вида разрешенного использования включает в себя содержание видов разрешенного использования с кодами 3.5.1 - 3.5.2	3.5
Культурное развитие	Размещение зданий и сооружений, предназначенных для размещения объектов культуры. Содержание данного вида разрешенного использования включает в себя содержание видов разрешенного использования с кодами 3.6.1-3.6.3	3.6
Общественное управление	Размещение зданий, предназначенных для размещения органов и организаций общественного управления. Содержание данного вида разрешенного использования включает в себя содержание видов разрешенного использования с кодами 3.8.1-3.8.2	3.8
Обеспечение научной деятельности	Размещение зданий и сооружений для обеспечения научной деятельности. Содержание данного вида разрешенного использования включает в себя содержание видов разрешенного использования с кодами 3.9.1 - 3.9.3	3.9
Деловое управление	Размещение объектов капитального строительства с целью: размещения объектов управленческой деятельности, не связанной с государственным или муниципальным управлением и оказанием услуг, а также с целью обеспечения совершения сделок, не требующих передачи товара в момент их совершения между организациями, в том числе биржевая деятельность (за исключением банковской и страховой деятельности)	4.1
Магазины	Размещение объектов капитального строительства, предназначенных для продажи товаров, торговая площадь которых составляет до 5000 кв. м	4.4
Банковская и страховая деятельность	Размещение объектов капитального строительства, предназначенных для размещения организаций, оказывающих банковские и страховые услуги	4.5
Общественное питание	Размещение объектов капитального строительства в целях устройства мест общественного питания (рестораны, кафе, столовые, закусочные, бары)	4.6
Гостиничное обслуживание	Размещение гостиниц, а также иных зданий, используемых с целью извлечения предпринимательской выгоды из предоставления жилого помещения для временного проживания в них	4.7
Развлечения	Размещение зданий и сооружений, предназначенных для развлечения. Содержание данного вида разрешенного использования включает в себя содержание видов разрешенного использования с кодами 4.8.1 - 4.8.3	4.8

Спорт	Размещение зданий и сооружений для занятия спортом. Содержание данного вида разрешенного использования включает в себя содержание видов разрешенного использования с кодами 5.1.1 - 5.1.7	5.1
Обеспечение внутреннего правопорядка	Размещение объектов капитального строительства, необходимых для подготовки и поддержания в готовности органов внутренних дел, Росгвардии и спасательных служб, в которых существует военизированная служба; размещение объектов гражданской обороны, за исключением объектов гражданской обороны, являющихся частями производственных зданий	8.3
Земельные участки (территории) общего пользования	Земельные участки общего пользования. Содержание данного вида разрешенного использования включает в себя содержание видов разрешенного использования с кодами 12.0.1 - 12.0.2	12.0
Улично-дорожная сеть	Размещение объектов улично-дорожной сети: автомобильных дорог, трамвайных путей и пешеходных тротуаров в границах населенных пунктов, пешеходных переходов, бульваров, площадей, проездов, велодорожек и объектов велотранспортной и инженерной инфраструктуры; размещение придорожных стоянок (парковок) транспортных средств в границах городских улиц и дорог, за исключением предусмотренных видами разрешенного использования с кодами 2.7.1, 4.9, 7.2.3 , а также некапитальных сооружений, предназначенных для охраны транспортных средств	12.0.1
Благоустройство территории	Размещение декоративных, технических, планировочных, конструктивных устройств, элементов озеленения, различных видов оборудования и оформления, малых архитектурных форм, некапитальных нестационарных строений и сооружений, информационных щитов и указателей, применяемых как составные части благоустройства территории, общественных туалетов	12.0.2
Вспомогательные виды разрешенного использования не подлежат установлению		
Хранение автотранспорта	Размещение отдельно стоящих и пристроенных гаражей, в том числе подземных, предназначенных для хранения автотранспорта, в том числе с разделением на машино-места, за исключением гаражей, размещение которых предусмотрено содержанием видов разрешенного использования с кодами 2.7.2, 4.9	2.7.1
Условно разрешенные виды использования		
Религиозное использование	Размещение зданий и сооружений религиозного использования. Содержание данного вида разрешенного использования включает в себя содержание видов разрешенного использования с кодами 3.7.1-3.7.2	3.7
Рынки	Размещение объектов капитального строительства, сооружений, предназначенных для организации постоянной или временной торговли (ярмарка, рынок, базар), с учетом того, что каждое из торговых мест не располагает торговой площадью более 200 кв. м; размещение гаражей и (или) стоянок для автомобилей сотрудников и посетителей рынка	4.3
Служебные гаражи	Размещение постоянных или временных гаражей, стоянок для хранения служебного автотранспорта, используемого в целях	4.9

	осуществления видов деятельности, предусмотренных видами разрешенного использования с кодами 3.0, 4.0, а также для стоянки и хранения транспортных средств общего пользования, в том числе в депо	
Ведение огородничества	Осуществление отдыха и (или) выращивания гражданами для собственных нужд сельскохозяйственных культур; размещение хозяйственных построек, не являющихся объектами недвижимости, предназначенных для хранения инвентаря и урожая сельскохозяйственных культур	13.1

Предельные (минимальные и (или) максимальные) размеры земельных участков и предельные параметры разрешенного строительства, реконструкции объектов капитального строительства:

№ п/п	Предельные (минимальные и (или) максимальные) размеры земельных участков и предельные параметры	Ед. измер.	Значение
1	2	3	4
1	Предельные (минимальные и (или) максимальные) размеры земельных участков, в том числе их площадь:		
а)	минимальная площадь земельного участка	кв. м.	100
б)	максимальная площадь земельного участка	кв. м.	15 000
в)	минимальная ширина вдоль фронта улицы	м	не подлежит установлению
2	Минимальные отступы от границ земельных участков в целях определения мест допустимого размещения зданий, строений, сооружений, за пределами которых запрещено строительство зданий, строений, сооружений	м	3
3	Предельное количество этажей или предельная высота зданий, строений, сооружений:		
а)	Предельное количество этажей зданий, строений, сооружений	этаж	3
б)	Предельная высота зданий, строений, сооружений	м	20
4	Максимальный процент застройки в границах земельного участка, определяемый как отношение суммарной площади земельного участка, которая может быть застроена, ко всей площади земельного участка	%	60

Ограничения использования земельных участков и объектов капитального строительства, устанавливаемые в соответствии с законодательством Российской Федерации, применительно для территориальной зоны отражены в статье 49 настоящих Правил.

2. О-2 ЗОНА СПЕЦИАЛИЗИРОВАННОЙ ОБЩЕСТВЕННОЙ ЗАСТРОЙКИ

Наименование вида разрешенного использования земельного участка	Описание вида разрешенного-использования земельного участка	Код (числовое обозначение) вида разрешенного использования земельного участка

Основные виды разрешенного использования		
Социальное обслуживание	Размещение зданий, предназначенных для оказания гражданам социальной помощи. Содержание данного вида разрешенного использования включает в себя содержание видов разрешенного использования с кодами 3.2.1 - 3.2.4	3.2
Дома социального обслуживания	Размещение зданий, предназначенных для размещения домов престарелых, домов ребенка, детских домов, пунктов ночлега для бездомных граждан; размещение объектов капитального строительства для временного размещения вынужденных переселенцев, лиц, признанных беженцами	3.2.1
Оказание социальной помощи населению	Размещение зданий, предназначенных для служб психологической и бесплатной юридической помощи, социальных, пенсионных и иных служб (службы занятости населения, пункты питания малоимущих граждан), в которых осуществляется прием граждан по вопросам оказания социальной помощи и назначения социальных или пенсионных выплат, а также для размещения общественных некоммерческих организаций: некоммерческих фондов, благотворительных организаций, клубов по интересам	3.2.2
Оказание услуг связи	Размещение зданий, предназначенных для размещения пунктов оказания услуг почтовой, телеграфной, междугородней и международной телефонной связи	3.2.3
Общежития	Размещение зданий, предназначенных для размещения общежитий, предназначенных для проживания граждан на время их работы, службы или обучения, за исключением зданий, размещение которых предусмотрено содержанием вида разрешенного использования с кодом 4.7	3.2.4
Бытовое обслуживание	Размещение объектов капитального строительства, предназначенных для оказания населению или организациям бытовых услуг (мастерские мелкого ремонта, ателье, бани, парикмахерские, прачечные, химчистки, похоронные бюро)	3.3
Здравоохранение	Размещение объектов капитального строительства, предназначенных для оказания гражданам медицинской помощи. Содержание данного вида разрешенного использования включает в себя содержание видов разрешенного использования с кодами 3.4.1 - 3.4.2	3.4
Амбулаторно-поликлиническое обслуживание	Размещение объектов капитального строительства, предназначенных для оказания гражданам амбулаторно-поликлинической медицинской помощи (поликлиники, фельдшерские пункты, пункты здравоохранения, центры матери и ребенка, диагностические центры, молочные кухни, станции донорства крови, клинические лаборатории)	3.4.1
Стационарное медицинское обслуживание	Размещение объектов капитального строительства, предназначенных для оказания гражданам медицинской помощи в стационарах (больницы, родильные дома, диспансеры, научно-медицинские учреждения и прочие объекты, обеспечивающие оказание услуги по лечению в стационаре); размещение станций скорой помощи; размещение площадок санитарной авиации	3.4.2
Дошкольное,	Размещение объектов капитального строительства,	3.5.1

начальное и среднее общее образование	предназначенных для просвещения, дошкольного, начального и среднего общего образования (детские ясли, детские сады, школы, лицеи, гимназии, художественные, музыкальные школы, образовательные кружки и иные организации, осуществляющие деятельность по воспитанию, образованию и просвещению, в том числе зданий, спортивных сооружений, предназначенных для занятия обучающихся физической культурой и спортом)	
Среднее и высшее профессиональное образование	Размещение объектов капитального строительства, предназначенных для профессионального образования и просвещения (профессиональные технические училища, колледжи, художественные, музыкальные училища, общества знаний, институты, университеты, организации по переподготовке и повышению квалификации специалистов и иные организации, осуществляющие деятельность по образованию и просвещению, в том числе зданий, спортивных сооружений, предназначенных для занятия обучающихся физической культурой и спортом)	3.5.2
Культурное развитие	Размещение зданий и сооружений, предназначенных для размещения объектов культуры. Содержание данного вида разрешенного использования включает в себя содержание видов разрешенного использования с кодами 3.6.1-3.6.3	3.6
Объекты культурно-досуговой деятельности	Размещение зданий, предназначенных для размещения музеев, выставочных залов, художественных галерей, домов культуры, библиотек, кинотеатров и кинозалов, театров, филармоний, концертных залов, планетариев	3.6.1
Парки культуры и отдыха	Размещение парков культуры и отдыха	3.6.2
Цирки и зверинцы	Размещение зданий и сооружений для размещения цирков, зверинцев, зоопарков, зоосадов, океанариумов и осуществления сопутствующих видов деятельности по содержанию диких животных в неволе	3.6.3
Религиозное использование	Размещение зданий и сооружений религиозного использования. Содержание данного вида разрешенного использования включает в себя содержание видов разрешенного использования с кодами 3.7.1-3.7.2	3.7
Осуществление религиозных обрядов	Размещение зданий и сооружений, предназначенных для совершения религиозных обрядов и церемоний (в том числе церкви, соборы, храмы, часовни, мечети, молельные дома, синагоги)	3.7.1
Религиозное управление и образование	Размещение зданий, предназначенных для постоянного местонахождения духовных лиц, паломников и послушников в связи с осуществлением ими религиозной службы, а также для осуществления благотворительной и религиозной образовательной деятельности (монастыри, скиты, дома священнослужителей, воскресные и религиозные школы, семинарии, духовные училища)	3.7.2
Амбулаторное ветеринарное обслуживание	Размещение объектов капитального строительства, предназначенных для оказания ветеринарных услуг без содержания животных	3.10.1
Магазины	Размещение объектов капитального строительства, предназначенных для продажи товаров, торговая площадь которых составляет до 5000 кв. м	4.4

Общественное питание	Размещение объектов капитального строительства в целях устройства мест общественного питания (рестораны, кафе, столовые, закусочные, бары)	4.6
Гостиничное обслуживание	Размещение гостиниц, а также иных зданий, используемых с целью извлечения предпринимательской выгоды из предоставления жилого помещения для временного проживания в них	4.7
Спорт	Размещение зданий и сооружений для занятия спортом. Содержание данного вида разрешенного использования включает в себя содержание видов разрешенного использования с кодами 5.1.1 - 5.1.7	5.1
Обеспечение спортивно-зрелищных мероприятий	Размещение спортивно-зрелищных зданий и сооружений, имеющих специальные места для зрителей от 500 мест (стадионов, дворцов спорта, ледовых дворцов, ипподромов)	5.1.1
Обеспечение занятий спортом в помещениях	Размещение спортивных клубов, спортивных залов, бассейнов, физкультурно-оздоровительных комплексов в зданиях и сооружениях	5.1.2
Площадки для занятий спортом	Размещение площадок для занятия спортом и физкультурой на открытом воздухе (физкультурные площадки, беговые дорожки, поля для спортивной игры)	5.1.3
Оборудованные площадки для занятий спортом	Размещение сооружений для занятия спортом и физкультурой на открытом воздухе (теннисные корты, автодромы, мотодромы, трамплины, спортивные стрельбища)	5.1.4
Земельные участки (территории) общего пользования	Земельные участки общего пользования. Содержание данного вида разрешенного использования включает в себя содержание видов разрешенного использования с кодами 12.0.1 - 12.0.2	12.0
Улично-дорожная сеть	Размещение объектов улично-дорожной сети: автомобильных дорог, трамвайных путей и пешеходных тротуаров в границах населенных пунктов, пешеходных переходов, бульваров, площадей, проездов, велодорожек и объектов велотранспортной и инженерной инфраструктуры; размещение придорожных стоянок (парковок) транспортных средств в границах городских улиц и дорог, за исключением предусмотренных видами разрешенного использования с кодами 2.7.1, 4.9, 7.2.3 , а также некапитальных сооружений, предназначенных для охраны транспортных средств	12.0.1
Благоустройство территории	Размещение декоративных, технических, планировочных, конструктивных устройств, элементов озеленения, различных видов оборудования и оформления, малых архитектурных форм, некапитальных нестационарных строений и сооружений, информационных щитов и указателей, применяемых как составные части благоустройства территории, общественных туалетов	12.0.2
Вспомогательные виды разрешенного использования		
Хранение автотранспорта	Размещение отдельно стоящих и пристроенных гаражей, в том числе подземных, предназначенных для хранения автотранспорта, в том числе с разделением на машино-места, за исключением	2.7.1

	гаражей, размещение которых предусмотрено содержанием вида разрешенного использования с кодом 4.9	
Общественное использование объектов капитального строительства	Размещение объектов капитального строительства в целях обеспечения удовлетворения бытовых, социальных и духовных потребностей человека. Содержание данного вида разрешенного использования включает в себя содержание видов разрешенного использования с кодами 3.1-3.10.2	3.0
Коммунальное обслуживание	Размещение зданий и сооружений в целях обеспечения физических и юридических лиц коммунальными услугами. Содержание данного вида разрешенного использования включает в себя содержание видов разрешенного использования с кодами 3.1.1-3.1.2	3.1
Предоставление коммунальных услуг	Размещение зданий и сооружений, обеспечивающих поставку воды, тепла, электричества, газа, отвод канализационных стоков, очистку и уборку объектов недвижимости (котельных, водозаборов, очистных сооружений, насосных станций, водопроводов, линий электропередач, трансформаторных подстанций, газопроводов, линий связи, телефонных станций, канализаций, стоянок, гаражей и мастерских для обслуживания уборочной и аварийной техники, сооружений, необходимых для сбора и плавки снега)	3.1.1
Условно разрешенные виды использования		
Общественное управление	Размещение зданий, предназначенных для размещения органов и организаций общественного управления. Содержание данного вида разрешенного использования включает в себя содержание видов разрешенного использования с кодами 3.8.1-3.8.2	3.8
Приюты для животных	Размещение объектов капитального строительства, предназначенных для оказания ветеринарных услуг в стационаре; размещение объектов капитального строительства, предназначенных для содержания, разведения животных, не являющихся сельскохозяйственными, под надзором человека, оказания услуг по содержанию и лечению бездомных животных; размещение объектов капитального строительства, предназначенных для организации гостиниц для животных	3.10.2
Банковская и страховая деятельность	Размещение объектов капитального строительства, предназначенных для размещения организаций, оказывающих банковские и страховые услуги	4.5

Предельные (минимальные и (или) максимальные) размеры земельных участков и предельные параметры разрешенного строительства, реконструкции объектов капитального строительства:

№ п/п	Предельные (минимальные и (или) максимальные) размеры земельных участков и предельные параметры	Ед. измер.	Значение
1	2	3	4
1	Предельные (минимальные и (или) максимальные) размеры земельных участков, в том числе их площадь:		

№ п/п	Предельные (минимальные и (или) максимальные) размеры земельных участков и предельные параметры	Ед. измер.	Значение
1	2	3	4
а)	минимальная площадь земельного участка	кв. м.	300
б)	максимальная площадь земельного участка	кв. м.	20 000
в)	минимальная ширина вдоль фронта улицы	м	не подлежит ограничению
2	Минимальные отступы от границ земельных участков в целях определения мест допустимого размещения зданий, строений, сооружений, за пределами которых запрещено строительство зданий, строений, сооружений	м	3
3	Предельное количество этажей или предельная высота зданий, строений, сооружений:		
а)	Предельное количество этажей зданий, строений, сооружений	этаж	3
б)	Предельная высота зданий, строений, сооружений	м	20
4	Максимальный процент застройки в границах земельного участка, определяемый как отношение суммарной площади земельного участка, которая может быть застроена, ко всей площади земельного участка	%	60

Ограничения использования земельных участков и объектов капитального строительства, устанавливаемые в соответствии с законодательством Российской Федерации, применительно для территориальной зоны отражены в ст. 49 настоящих Правил.

Статья 36. Градостроительные регламенты. Производственные зоны, зоны инженерной и транспортной инфраструктур - "П".

1.П-1 ЗОНА ПРОИЗВОДСТВЕННЫХ ОБЪЕКТОВ

Наименование вида разрешенного использования земельного участка	Описание вида разрешенного использования земельного участка	Код (числовое обозначение) вида разрешенного использования земельного участка
Основные виды разрешенного использования		
Обеспечение научной деятельности	Размещение зданий и сооружений для обеспечения научной деятельности. Содержание данного вида разрешенного использования включает в себя содержание видов разрешенного использования с кодами 3.9.1 - 3.9.3	3.9
Служебные гаражи	Размещение постоянных или временных гаражей, стоянок для хранения служебного автотранспорта, используемого в целях осуществления видов деятельности, предусмотренных видами разрешенного использования с кодами 3.0, 4.0 , а также для стоянки и хранения транспортных средств общего пользования, в том числе в депо	4.9

Наименование вида разрешенного использования земельного участка	Описание вида разрешенного использования земельного участка	Код (числовое обозначение) вида разрешенного использования земельного участка
Производственная деятельность	Размещение объектов капитального строительства в целях добычи полезных ископаемых, их переработки, изготовления вещей промышленным способом	6.0
Тяжелая промышленность	Размещение объектов капитального строительства горно-обогатительной и горно-перерабатывающей, металлургической, машиностроительной промышленности, а также изготовления и ремонта продукции судостроения, авиастроения, вагоностроения, машиностроения, станкостроения, а также другие подобные промышленные предприятия, для эксплуатации которых предусматривается установление охранных или санитарно-защитных зон, за исключением случаев, когда объект промышленности отнесен к иному виду разрешенного использования	6.2
Автомобилестроительная промышленность	Размещение объектов капитального строительства, предназначенных для производства транспортных средств и оборудования, производства автомобилей, производства автомобильных кузовов, производства прицепов, полуприцепов и контейнеров, предназначенных для перевозки одним или несколькими видами транспорта, производства частей и принадлежностей автомобилей и их двигателей	6.2.1
Легкая промышленность	Размещение объектов капитального строительства, предназначенных для текстильной, фарфоро-фаянсовой, электронной промышленности	6.3
Фармацевтическая промышленность	Размещение объектов капитального строительства, предназначенных для фармацевтического производства, в том числе объектов, в отношении которых предусматривается установление охранных или санитарно-защитных зон	6.3.1
Пищевая промышленность	Размещение объектов пищевой промышленности, по переработке сельскохозяйственной продукции способом, приводящим к их переработке в иную продукцию (консервирование, копчение, хлебопечение), в том числе для производства напитков, алкогольных напитков и табачных изделий	6.4
Нефтехимическая промышленность	Размещение объектов капитального строительства, предназначенных для переработки углеводородного сырья, изготовления удобрений, полимеров, химической продукции бытового назначения и подобной продукции, а также другие подобные промышленные предприятия	6.5
Строительная промышленность	Размещение объектов капитального строительства, предназначенных для производства: строительных материалов (кирпичей, пиломатериалов, цемента, крепежных материалов), бытового и строительного газового и сантехнического оборудования, лифтов и подъемников, столярной продукции,	6.6

Наименование вида разрешенного использования земельного участка	Описание вида разрешенного использования земельного участка	Код (числовое обозначение) вида разрешенного использования земельного участка
	сборных домов или их частей и тому подобной продукции	
Энергетика	Размещение объектов гидроэнергетики, тепловых станций и других электростанций, размещение обслуживающих и вспомогательных для электростанций сооружений (золоотвалов, гидротехнических сооружений); размещение объектов электросетевого хозяйства, за исключением объектов энергетики, размещение которых предусмотрено содержанием вида разрешенного использования с кодом 3.1	6.7
Связь	Размещение объектов связи, радиовещания, телевидения, включая воздушные радиорелейные, надземные и подземные кабельные линии связи, линии радиофикации, антенные поля, усилительные пункты на кабельных линиях связи, инфраструктуру спутниковой связи и телерадиовещания, за исключением объектов связи, размещение которых предусмотрено содержанием видов разрешенного использования с кодами 3.1.1, 3.2.3	6.8
Склады	Размещение сооружений, имеющих назначение по временному хранению, распределению и перевалке грузов (за исключением хранения стратегических запасов), не являющихся частями производственных комплексов, на которых был создан груз: промышленные базы, склады, погрузочные терминалы и доки, нефтехранилища и нефтеналивные станции, газовые хранилища и обслуживающие их газоконденсатные и газоперекачивающие станции, элеваторы и продовольственные склады, за исключением железнодорожных перевалочных складов	6.9
Земельные участки (территории) общего пользования	Земельные участки общего пользования. Содержание данного вида разрешенного использования включает в себя содержание видов разрешенного использования с кодами 12.0.1 - 12.0.2	12.0
Вспомогательные виды разрешенного использования		
Хранение автотранспорта	Размещение отдельно стоящих и пристроенных гаражей, в том числе подземных, предназначенных для хранения автотранспорта, в том числе с разделением на машино-места, за исключением гаражей, размещение которых предусмотрено содержанием вида разрешенного использования с кодами 2.7.2, 4.9	2.7.1
Коммунальное обслуживание	Размещение зданий и сооружений в целях обеспечения физических и юридических лиц коммунальными услугами. Содержание данного вида разрешенного использования включает в себя содержание видов разрешенного использования с кодами 3.1.1-3.1.2	3.1
Предоставление коммунальных услуг	Размещение зданий и сооружений, обеспечивающих поставку воды, тепла, электричества, газа, отвод канализационных стоков, очистку и уборку объектов недвижимости (котельных,	3.1.1

Наименование вида разрешенного использования земельного участка	Описание вида разрешенного использования земельного участка	Код (числовое обозначение) вида разрешенного использования земельного участка
	водозаборов, очистных сооружений, насосных станций, водопроводов, линий электропередач, трансформаторных подстанций, газопроводов, линий связи, телефонных станций, канализаций, стоянок, гаражей и мастерских для обслуживания уборочной, и аварийной техники, сооружений, необходимых для сбора и плавки снега)	
Условно разрешенные виды использования		
Бытовое обслуживание	Размещение объектов капитального строительства, предназначенных для оказания населению или организациям бытовых услуг (мастерские мелкого ремонта, ателье, бани, парикмахерские, прачечные, химчистки, похоронные бюро)	3.3
Амбулаторное ветеринарное обслуживание	Размещение объектов капитального строительства, предназначенных для оказания ветеринарных услуг без содержания животных	3.10.1
Деловое управление	Размещение объектов капитального строительства с целью: размещения объектов управленческой деятельности, не связанной с государственным или муниципальным управлением и оказанием услуг, а также с целью обеспечения совершения сделок, не требующих передачи товара в момент их совершения между организациями, в том числе биржевая деятельность (за исключением банковской и страховой деятельности)	4.1
Общественное питание	Размещение объектов капитального строительства в целях устройства мест общественного питания (рестораны, кафе, столовые, закусочные, бары)	4.6
Обеспечение внутреннего правопорядка	Размещение объектов капитального строительства, необходимых для подготовки и поддержания в готовности органов внутренних дел, Росгвардии и спасательных служб, в которых существует военизированная служба; размещение объектов гражданской обороны, за исключением объектов гражданской обороны, являющихся частями производственных зданий	8.3

Предельные (минимальные и (или) максимальные) размеры земельных участков и предельные параметры разрешенного строительства, реконструкции объектов капитального строительства:

№ п/п	Предельные (минимальные и (или) максимальные) размеры земельных участков и предельные параметры	Ед. измер.	Значение
1	2	3	4
1	Предельные (минимальные и (или) максимальные) размеры земельных участков, в том числе их площадь:		

№ п/п	Предельные (минимальные и (или) максимальные) размеры земельных участков и предельные параметры	Ед. измер.	Значение
1	2	3	4
а)	минимальная площадь земельного участка	кв.м.	300
б)	максимальная площадь земельного участка	га	не подлежит установлению
2	Минимальные отступы от границ земельных участков в целях определения мест допустимого размещения зданий, строений, сооружений, за пределами которых запрещено строительство зданий, строений, сооружений	м	3
3	Предельное количество этажей или предельная высота зданий, строений, сооружений:		
а)	предельная высота зданий, строений, сооружений	м	не подлежит установлению
4	Максимальный процент застройки в границах земельного участка, определяемый как отношение суммарной площади земельного участка, которая может быть застроена, ко всей площади земельного участка	%	80

Ограничения использования земельных участков и объектов капитального строительства, устанавливаемые в соответствии с законодательством Российской Федерации, применительно для территориальной зоны отражены в ст. 49 настоящих Правил

Статья 37. Градостроительные регламенты. Зона инженерной инфраструктуры - "И".

1.И-1 ЗОНА ИНЖЕНЕРНОЙ ИНФРАСТРУКТУРЫ

Наименование вида разрешенного использования земельного участка	Описание вида разрешенного-использования земельного участка	Код (числовое обозначение) вида разрешенного использования земельного участка
Основные виды разрешенного использования		
Коммунальное обслуживание	Размещение зданий и сооружений в целях обеспечения физических и юридических лиц коммунальными услугами. Содержание данного вида разрешенного использования включает в себя содержание видов разрешенного использования с кодами 3.1.1-3.1.2	3.1
Обеспечение деятельности в области гидрометеорологии и смежных с ней областях	Размещение объектов капитального строительства, предназначенных для наблюдений за физическими и химическими процессами, происходящими в окружающей среде, определения ее гидрометеорологических, агрометеорологических и гелиогеофизических характеристик, уровня загрязнения атмосферного воздуха, почв, водных объектов, в том числе по гидробиологическим показателям, и околоземного - космического пространства, зданий и сооружений, используемых в области гидрометеорологии и смежных с ней областях (доплеровские метеорологические радиолокаторы, гидрологические посты и другие)	3.9.1

Энергетика	Размещение объектов гидроэнергетики, тепловых станций и других электростанций, размещение обслуживающих и вспомогательных для электростанций сооружений (золоотвалов, гидротехнических сооружений); размещение объектов электросетевого хозяйства, за исключением объектов энергетики, размещение которых предусмотрено содержанием вида разрешенного использования с кодом 3.1	6.7
Связь	Размещение объектов связи, радиовещания, телевидения, включая воздушные радиорелейные, надземные и подземные кабельные линии связи, линии радиофикации, антенные поля, усилительные пункты на кабельных линиях связи, инфраструктуру спутниковой связи и телерадиовещания, за исключением объектов связи, размещение которых предусмотрено содержанием видов разрешенного использования с кодами 3.1.1, 3.2.3	6.8
Трубопроводный транспорт	Размещение нефтепроводов, водопроводов, газопроводов и иных трубопроводов, а также иных зданий и сооружений, необходимых для эксплуатации названных трубопроводов	7.5
Вспомогательные виды разрешенного использования не подлежат установлению		
Условно разрешенные виды использования		
Склады	Размещение сооружений, имеющих назначение по временному хранению, распределению и перевалке грузов (за исключением хранения стратегических запасов), не являющихся частями производственных комплексов, на которых был создан груз: промышленные базы, склады, погрузочные терминалы и доки, нефтехранилища и нефтеналивные станции, газовые хранилища и обслуживающие их газоконденсатные и газоперекачивающие станции, элеваторы и продовольственные склады, за исключением железнодорожных перевалочных складов	6.9

Предельные (минимальные и (или) максимальные) размеры земельных участков и предельные параметры разрешенного строительства, реконструкции объектов капитального строительства:

№ п/п	Предельные (минимальные и (или) максимальные) размеры земельных участков и предельные параметры	Ед. измер.	Значение
1	2	3	4
1	Предельные (минимальные и (или) максимальные) размеры земельных участков, в том числе их площадь:		
а)	минимальная площадь земельного участка	га	не подлежит установлению
б)	максимальная площадь земельного участка	га	не подлежит установлению
2	Минимальные отступы от границ земельных участков в целях определения мест допустимого размещения зданий, строений, сооружений, за пределами которых запрещено строительство зданий, строений, сооружений	м	не подлежит установлению
3	Предельное количество этажей или предельная высота зданий, строений, сооружений:		

№ п/п	Предельные (минимальные и (или) максимальные) размеры земельных участков и предельные параметры	Ед. измер.	Значение
1	2	3	4
а)	предельная высота зданий, строений, сооружений	м	не подлежит установлению
4	Максимальный процент застройки в границах земельного участка, определяемый как отношение суммарной площади земельного участка, которая может быть застроена, ко всей площади земельного участка	%	не подлежит установлению

Ограничения использования земельных участков и объектов капитального строительства, устанавливаемые в соответствии с законодательством Российской Федерации, применительно для территориальной зоны отражены в ст. 49 настоящих Правил.

Статья 38. Градостроительные регламенты. Зоны транспортной инфраструктуры – "Т".

1. Т-1 ЗОНА ТРАНСПОРТНОЙ ИНФРАСТРУКТУРЫ

Наименование вида разрешенного использования земельного участка	Описание вида разрешенного-использования земельного участка	Код (числовое обозначение) вида разрешенного использования земельного участка
Основные виды разрешенного использования		
Хранение автотранспорта	Размещение отдельно стоящих и пристроенных гаражей, в том числе подземных, предназначенных для хранения автотранспорта, в том числе с разделением на машино-места, за исключением гаражей, размещение которых предусмотрено содержанием вида разрешенного использования с кодом 4.9	2.7.1
Коммунальное обслуживание	Размещение объектов капитального строительства в целях обеспечения физических и юридических лиц коммунальными услугами, в частности: поставки воды, тепла, электричества, газа, предоставления услуг связи, отвода канализационных стоков, очистки и уборки объектов недвижимости (котельных, водозаборов, очистных сооружений, насосных станций, водопроводов, линий электропередач, трансформаторных подстанций, газопроводов, линий связи, телефонных станций, канализаций, стоянок, гаражей и мастерских для обслуживания уборочной и аварийной техники, а также зданий или помещений, предназначенных для приема физических и юридических лиц в связи с предоставлением им коммунальных услуг)	3.1
Служебные гаражи	Размещение постоянных или временных гаражей, стоянок для хранения служебного автотранспорта, используемого в целях осуществления видов деятельности, предусмотренных видами разрешенного использования с кодами 3.0, 4.0 , а также для стоянки и хранения транспортных средств общего пользования, в том числе в депо	4.9

Объекты дорожного сервиса	Размещение зданий и сооружений дорожного сервиса. Содержание данного вида разрешенного использования включает в себя содержание видов разрешенного использования с кодами 4.9.1.1 - 4.9.1.4	4.9.1
Заправка транспортных средств	Размещение автозаправочных станций; размещение магазинов сопутствующей торговли, зданий для организации общественного питания в качестве объектов дорожного сервиса	4.9.1.1
Обеспечение дорожного отдыха	Размещение зданий для предоставления гостиничных услуг в качестве дорожного сервиса (мотелей), а также размещение магазинов сопутствующей торговли, зданий для организации общественного питания в качестве объектов дорожного сервиса	4.9.1.2
Автомобильные мойки	Размещение автомобильных моек, а также размещение магазинов сопутствующей торговли	4.9.1.3
Ремонт автомобилей	Размещение мастерских, предназначенных для ремонта и обслуживания автомобилей, и прочих объектов дорожного сервиса, а также размещение магазинов сопутствующей торговли	4.9.1.4
Транспорт	Размещение различного рода путей сообщения и сооружений, используемых для перевозки людей или грузов, либо передачи веществ. Содержание данного вида разрешенного использования включает в себя содержание видов разрешенного использования с кодами 7.1 -7.5	7.0
Железнодорожный транспорт	Размещение железнодорожных путей; размещение, зданий и сооружений, в том числе железнодорожных вокзалов и станций, а также устройств и объектов, необходимых для эксплуатации, содержания, строительства, реконструкции, ремонта наземных и подземных зданий, сооружений, устройств и других объектов железнодорожного транспорта; размещение погрузочно-разгрузочных площадок, прирельсовых складов (за исключением складов горюче-смазочных материалов и автозаправочных станций любых типов, а также складов, предназначенных для хранения опасных веществ и материалов, не предназначенных непосредственно для обеспечения железнодорожных перевозок) и иных объектов при условии соблюдения требований безопасности движения, установленных федеральными законами; размещение наземных сооружений метрополитена, в том числе посадочных станций, вентиляционных шахт; размещение наземных сооружений для трамвайного сообщения и иных специальных дорог (канатных, монорельсовых, фуникулеров)	7.1
Автомобильный транспорт	Размещение зданий и сооружений автомобильного транспорта. Содержание данного вида разрешенного использования включает в себя содержание видов разрешенного использования с кодами 7.2.1 - 7.2.3	7.2
Размещение автомобильных дорог	Размещение автомобильных дорог за пределами населенных пунктов и технически связанных с ними сооружений, придорожных стоянок (парковок) транспортных средств в границах городских улиц и дорог, за исключением предусмотренных видами разрешенного использования с кодами 2.7.1, 4.9, 7.2.3 , а также некапитальных сооружений, предназначенных для охраны транспортных средств;	7.2.1

	размещение объектов, предназначенных для размещения постов органов внутренних дел, ответственных за безопасность дорожного движения	
Обслуживание перевозок пассажиров	Размещение зданий и сооружений, предназначенных для обслуживания пассажиров, за исключением объектов капитального строительства, размещение которых предусмотрено содержанием вида разрешенного использования с кодом 7.6	7.2.2
Воздушный транспорт	Размещение аэродромов, вертолетных площадок (вертодромов), обустройство мест для приводнения и причаливания гидросамолетов, размещение радиотехнического обеспечения полетов и прочих объектов, необходимых для взлета и приземления (приводнения) воздушных судов, размещение аэропортов (аэровокзалов) и иных объектов, необходимых для посадки и высадки пассажиров и их сопровождающего обслуживания и обеспечения их безопасности, а также размещение объектов, необходимых для погрузки, разгрузки и хранения грузов, перемещаемых воздушным путем; размещение объектов, предназначенных для технического обслуживания и ремонта воздушных судов	7.4
Трубопроводный транспорт	Размещение нефтепроводов, водопроводов, газопроводов и иных трубопроводов, а также иных зданий и сооружений, необходимых для эксплуатации названных трубопроводов	7.5
Земельные участки (территории) общего пользования	Земельные участки общего пользования. Содержание данного вида разрешенного использования включает в себя содержание видов разрешенного использования с кодами 12.0.1 - 12.0.2	12.0
Вспомогательные виды разрешенного использования не устанавливаются		
Условно разрешенные виды использования		
Магазины	Размещение объектов капитального строительства, предназначенных для продажи товаров, торговая площадь которых составляет до 5000 кв. м	4.4
Общественное питание	Размещение объектов капитального строительства в целях устройства мест общественного питания (рестораны, кафе, столовые, закусочные, бары)	4.6
Гостиничное обслуживание	Размещение гостиниц, а также иных зданий, используемых с целью извлечения предпринимательской выгоды из предоставления жилого помещения для временного проживания в них	4.7
Склады	Размещение сооружений, имеющих назначение по временному хранению, распределению и перевалке грузов (за исключением хранения стратегических запасов), не являющихся частями производственных комплексов, на которых был создан груз: промышленные базы, склады, погрузочные терминалы и доки, нефтехранилища и нефтеналивные станции, газовые хранилища и обслуживающие их газоконденсатные и газоперекачивающие станции, элеваторы и продовольственные склады, за исключением железнодорожных перевалочных складов	6.9

Предельные (минимальные и (или) максимальные) размеры земельных участков и предельные параметры разрешенного строительства, реконструкции объектов капитального строительства:

№ п/п	Предельные (минимальные и (или) максимальные) размеры земельных участков и предельные параметры	Ед. измер.	Значение
1	2	3	4
1	Предельные (минимальные и (или) максимальные) размеры земельных участков, в том числе их площадь:		
а)	минимальная площадь земельного участка	га	не подлежит установлению
б)	максимальная площадь земельного участка	га	не подлежит установлению
2	Минимальные отступы от границ земельных участков в целях определения мест допустимого размещения зданий, строений, сооружений, за пределами которых запрещено строительство зданий, строений, сооружений	м	не подлежит установлению
3	Предельное количество этажей или предельная высота зданий, строений, сооружений:		
а)	Предельная высота зданий, строений, сооружений	м	не подлежит установлению
4	Максимальный процент застройки в границах земельного участка, определяемый как отношение суммарной площади земельного участка, которая может быть застроена, ко всей площади земельного участка	%	не подлежит установлению

Ограничения использования земельных участков и объектов капитального строительства, устанавливаемые в соответствии с законодательством Российской Федерации, применительно для территориальной зоны отражены в ст. 49 настоящих Правил.

Статья 39. Градостроительные регламенты. Зоны сельскохозяйственного использования – "Сх".

Использование земель сельскохозяйственного назначения или земельных участков в составе таких земель, предоставляемых на период осуществления строительства дорог, линий электропередачи, линий связи (в том числе линейно-кабельных сооружений), нефтепроводов, газопроводов и иных трубопроводов, осуществляется при наличии утвержденного проекта рекультивации таких земель для нужд сельского хозяйства без перевода земель сельскохозяйственного назначения в земли иных категорий.

1. Сх-1 ЗОНА СЕЛЬСКОХОЗЯЙСТВЕННОГО ИСПОЛЬЗОВАНИЯ

Наименование вида разрешенного использования земельного участка	Описание вида разрешенного использования земельного участка	Код (числовое обозначение) вида разрешенного использования земельного участка
1	2	3
Основные виды разрешенного использования		

Наименование вида разрешенного использования земельного участка	Описание вида разрешенного использования земельного участка	Код (числовое обозначение) вида разрешенного использования земельного участка
1	2	3
Сельскохозяйственное использование	Ведение сельского хозяйства. Содержание данного вида разрешенного использования включает в себя содержание видов разрешенного использования с кодами 1.1 - 1.20, в том числе размещение зданий и сооружений, используемых для хранения и переработки сельскохозяйственной продукции	1.0
Растениеводство	Осуществление хозяйственной деятельности, связанной с выращиванием сельскохозяйственных культур. Содержание данного вида разрешенного использования включает в себя содержание видов разрешенного использования с кодами 1.2 - 1.6	1.1
Выращивание зерновых и иных сельскохозяйственных культур	Осуществление хозяйственной деятельности на сельскохозяйственных угодьях, связанной с производством зерновых, бобовых, кормовых, технических, масличных, эфиромасличных, и иных сельскохозяйственных культур	1.2
Овощеводство	Осуществление хозяйственной деятельности на сельскохозяйственных угодьях, связанной с производством картофеля, листовых, плодовых, луковичных и бахчевых сельскохозяйственных культур, в том числе с использованием теплиц	1.3
Садоводство	Осуществление хозяйственной деятельности, в том числе на сельскохозяйственных угодьях, связанной с выращиванием многолетних плодовых и ягодных культур, винограда, и иных многолетних культур	1.5
Животноводство	Осуществление хозяйственной деятельности, связанной с производством продукции животноводства, в том числе сенокошение, выпас сельскохозяйственных животных, разведение племенных животных, производство и использование племенной продукции (материала), размещение зданий, сооружений, используемых для содержания и разведения сельскохозяйственных животных, производства, хранения и первичной переработки сельскохозяйственной продукции. Содержание данного вида разрешенного использования включает в себя содержание видов разрешенного использования с кодами 1.8 - 1.11, 1.15, 1.19, 1.20	1.7
Скотоводство	Осуществление хозяйственной деятельности, в том числе на сельскохозяйственных угодьях, связанной с разведением сельскохозяйственных животных (крупного рогатого скота, овец, коз, лошадей, верблюдов, оленей); сенокошение, выпас сельскохозяйственных животных, производство кормов, размещение зданий, сооружений, используемых для содержания и	1.8

Наименование вида разрешенного использования земельного участка	Описание вида разрешенного использования земельного участка	Код (числовое обозначение) вида разрешенного использования земельного участка
1	2	3
	разведения сельскохозяйственных животных разведение племенных животных, производство и использование племенной продукции (материала)	
Звероводство	Осуществление хозяйственной деятельности, связанной с разведением в неволе ценных пушных зверей; размещение зданий, сооружений, используемых для содержания и разведения животных, производства, хранения и первичной переработки продукции, разведение племенных животных, производство и использование племенной продукции (материала)	1.9
Птицеводство	Осуществление хозяйственной деятельности, связанной с разведением домашних пород птиц, в том числе водоплавающих; размещение зданий, сооружений, используемых для содержания и разведения животных, производства, хранения и первичной переработки продукции птицеводства; разведение племенных животных, производство и использование племенной продукции (материала)	1.10
Свиноводство	Осуществление хозяйственной деятельности, связанной с разведением свиней; размещение зданий, сооружений, используемых для содержания и разведения животных, производства, хранения и первичной переработки продукции; разведение племенных животных, производство и использование племенной продукции (материала)	1.11
Пчеловодство	Осуществление хозяйственной деятельности, в том числе на сельскохозяйственных угодьях, по разведению, содержанию и использованию пчел и иных полезных насекомых; размещение ульев, иных объектов и оборудования, необходимого для пчеловодства и разведениях иных полезных насекомых; размещение сооружений используемых для хранения и первичной переработки продукции пчеловодства	1.12
Рыбоводство	Осуществление хозяйственной деятельности, связанной с разведением и (или) содержанием, выращиванием объектов рыбоводства (аквакультуры); размещение зданий, сооружений, оборудования, необходимых для осуществления рыбоводства (аквакультуры)	1.13
Научное обеспечение сельского хозяйства	Осуществление научной и селекционной работы, ведения сельского хозяйства для получения ценных с научной точки зрения образцов растительного и животного мира; размещение коллекций генетических ресурсов растений	1.14

Наименование вида разрешенного использования земельного участка	Описание вида разрешенного использования земельного участка	Код (числовое обозначение) вида разрешенного использования земельного участка
1	2	3
Хранение и переработка сельскохозяйственной продукции	Размещение зданий, сооружений, используемых для производства, хранения, первичной и глубокой переработки сельскохозяйственной продукции	1.15
Ведение личного подсобного хозяйства на полевых участках	Производство сельскохозяйственной продукции без права возведения объектов капитального строительства	1.16
Питомники	Выращивание и реализация подроста деревьев и кустарников, используемых в сельском хозяйстве, а также иных сельскохозяйственных культур для получения рассады и семян; размещение сооружений, необходимых для указанных видов сельскохозяйственного производства	1.17
Обеспечение сельскохозяйственного производства	Размещение машинно-транспортных и ремонтных станций, ангаров и гаражей для сельскохозяйственной техники, амбаров, водонапорных башен, трансформаторных станций и иного технического оборудования, используемого для ведения сельского хозяйства	1.18
Сенокосшение	Косшение трав, сбор и заготовка сена	1.19
Выпас сельскохозяйственных животных	Выпас сельскохозяйственных животных	1.20
Деятельность по особой охране и изучению природы	Сохранение и изучение растительного и животного мира путем создания особо охраняемых природных территорий, в границах которых хозяйственная деятельность, кроме деятельности, связанной с охраной и изучением природы, не допускается (государственные природные заповедники, национальные и природные парки, памятники природы, дендрологические парки, ботанические сады, оранжереи)	9.0
Охрана природных территорий	Сохранение отдельных естественных качеств окружающей природной среды путем ограничения хозяйственной деятельности в данной зоне, в частности: создание и уход за запретными полосами, создание и уход за защитными лесами, в том числе городскими лесами, лесами в лесопарках, и иная хозяйственная деятельность, разрешенная в защитных лесах, соблюдение режима использования природных ресурсов в заказниках, сохранение свойств земель, являющихся особо ценными	9.1
Вспомогательные виды разрешенного использования		
Коммунальное обслуживание	Размещение объектов капитального строительства в целях обеспечения физических и юридических лиц коммунальными услугами, в частности: поставки воды, тепла, электричества, газа, предоставления услуг связи, отвода канализационных стоков, очистки и уборки объектов недвижимости (котельных, водозаборов, очистных сооружений, насосных станций, водопроводов, линий электропередач, трансформаторных подстанций, газопроводов, линий связи, телефонных станций, канализаций, стоянок, гаражей и мастерских для обслуживания уборочной и аварийной техники, а также зданий или помещений,	3.1

Наименование вида разрешенного использования земельного участка	Описание вида разрешенного использования земельного участка	Код (числовое обозначение) вида разрешенного использования земельного участка
1	2	3
	предназначенных для приема физических и юридических лиц в связи с предоставлением им коммунальных услуг)	
Историко-культурная деятельность	Сохранение и изучение объектов культурного наследия народов Российской Федерации (памятников истории и культуры), в том числе: объектов археологического наследия, достопримечательных мест, мест бытования исторических промыслов, производств и ремесел, исторических поселений, недействующих военных и гражданских захоронений, объектов культурного наследия, хозяйственная деятельность, являющаяся историческим промыслом или ремеслом, а также хозяйственная деятельность, обеспечивающая познавательный туризм	9.3
Гидротехнические сооружения	Размещение гидротехнических сооружений, необходимых для эксплуатации водохранилищ (плотин, водосбросов, водозаборных, водовыпускных и других гидротехнических сооружений, судопропускных сооружений, рыбозащитных и рыбопропускных сооружений, берегозащитных сооружений)	11.3
Земельные участки (территории) общего пользования	Земельные участки общего пользования. Содержание данного вида разрешенного использования включает в себя содержание видов разрешенного использования с кодами 12.0.1 - 12.0.2	12
	Условно разрешенные виды использования	
Трубопроводный транспорт	Размещение нефтепроводов, водопроводов, газопроводов и иных трубопроводов, а также иных зданий и сооружений, необходимых для эксплуатации названных трубопроводов	7.5
Связь	Размещение объектов связи, радиовещания, телевидения, включая воздушные радиорелейные, надземные и подземные кабельные линии связи, линии радиофикации, антенные поля, усилительные пункты на кабельных линиях связи, инфраструктуру спутниковой связи и телерадиовещания, за исключением объектов связи, размещение которых предусмотрено содержанием видов разрешенного использования с кодами 3.1.1, 3.2.3	6.8
Размещение автомобильных дорог	Размещение автомобильных дорог за пределами населенных пунктов и технически связанных с ними сооружений, придорожных стоянок (парковок) транспортных средств в границах городских улиц и дорог, за исключением предусмотренных видами разрешенного использования с <u>кодами 2.7.1, 4.9, 7.2.3</u> , а также некапитальных сооружений, предназначенных для охраны транспортных средств; размещение объектов, предназначенных для размещения постов органов внутренних дел, ответственных за безопасность дорожного движения	7.2.1

Предельные (минимальные и (или) максимальные) размеры земельных участков и предельные параметры разрешенного строительства, реконструкции объектов капитального строительства:

№ п/п	Предельные (минимальные и (или) максимальные) размеры земельных участков и предельные параметры	Ед. измер.	Значение
1	2	3	4
1	Предельные (минимальные и (или) максимальные) размеры земельных участков, в том числе их площадь:		
а)	минимальная площадь земельного участка	кв.м.	300
б)	максимальная площадь земельного участка	кв.м	не подлежит установлению
2	Минимальные отступы от границ земельных участков в целях определения мест допустимого размещения зданий, строений, сооружений, за пределами которых запрещено строительство зданий, строений, сооружений	м	не подлежит установлению
3	Предельное количество этажей или предельная высота зданий, строений, сооружений		
а)	Предельная высота зданий, строений, сооружений	м	не подлежит установлению
4	Максимальный процент застройки в границах земельного участка, определяемый как отношение суммарной площади земельного участка, которая может быть застроена, ко всей площади земельного участка	%	не подлежит установлению

В соответствии с Градостроительным Кодексом Российской Федерации (статья 36, п.б) градостроительные регламенты для сельскохозяйственных угодий в составе земель сельскохозяйственного назначения не устанавливаются.

Действие градостроительного регламента не распространяется на земельные участки:

1) в границах территорий памятников и ансамблей, включенных в единый государственный реестр объектов культурного наследия (памятников истории и культуры) народов Российской Федерации, а также в границах территорий памятников или ансамблей, которые являются выявленными объектами культурного наследия и решения о режиме содержания, параметрах реставрации, консервации, воссоздания, ремонта и приспособлении которых принимаются в порядке, установленном законодательством Российской Федерации об охране объектов культурного наследия;

2) в границах территорий общего пользования;

3) предназначенные для размещения линейных объектов и (или) занятые линейными объектами;

4) предоставленные для добычи полезных ископаемых.

Ограничения использования земельных участков и объектов капитального строительства, устанавливаемые в соответствии с законодательством Российской Федерации, применительно для территориальной зоны отражены в статье 49 настоящих Правил.

2. Сх-2 ЗОНА ОБЪЕКТОВ СЕЛЬСКОХОЗЯЙСТВЕННОГО ПРОИЗВОДСТВА

Наименование вида разрешенного использования земельного участка	Описание вида разрешенного-использования земельного участка	Код (числовое обозначение) вида разрешенного использования земельного участка
Основные виды разрешенного использования		
Животноводство	Осуществление хозяйственной деятельности, связанной с производством продукции животноводства, в том числе сенокошение, выпас сельскохозяйственных животных, разведение племенных животных, производство и использование племенной продукции (материала), размещение зданий, сооружений, используемых для содержания и разведения сельскохозяйственных животных,	1.7

	производства, хранения и первичной переработки сельскохозяйственной продукции. Содержание данного вида разрешенного использования включает в себя содержание видов разрешенного использования с кодами 1.8 - 1.11, 1.15, 1.19,1.20	
Скотоводство	Осуществление хозяйственной деятельности, в том числе на сельскохозяйственных угодьях, связанной с разведением сельскохозяйственных животных (крупного рогатого скота, овец, коз, лошадей, верблюдов, оленей); сенокошение, выпас сельскохозяйственных животных, производство кормов, размещение зданий, сооружений, используемых для содержания и разведения сельскохозяйственных животных; разведение племенных животных, производство и использование племенной продукции (материала)	1.8
Звероводство	Осуществление хозяйственной деятельности, связанной с разведением в неволе ценных пушных зверей; размещение зданий, сооружений, используемых для содержания и разведения животных, производства, хранения и первичной переработки продукции; разведение племенных животных, производство и использование племенной продукции (материала)	1.9
Птицеводство	Осуществление хозяйственной деятельности, связанной с разведением домашних пород птиц, в том числе водоплавающих; размещение зданий, сооружений, используемых для содержания и разведения животных, производства, хранения и первичной переработки продукции птицеводства; разведение племенных животных, производство и использование племенной продукции (материала)	1.10
Свиноводство	Осуществление хозяйственной деятельности, связанной с разведением свиней; размещение зданий, сооружений, используемых для содержания и разведения животных, производства, хранения и первичной переработки продукции; разведение племенных животных, производство и использование племенной продукции (материала)	1.11
Пчеловодство	Осуществление хозяйственной деятельности, в том числе на сельскохозяйственных угодьях, по разведению, содержанию и использованию пчел и иных полезных насекомых; размещение ульев, иных объектов и оборудования, необходимого для пчеловодства и разведения иных полезных насекомых; размещение сооружений, используемых для хранения и первичной переработки продукции пчеловодства	1.12
Рыбоводство	Осуществление хозяйственной деятельности, связанной с разведением и (или) содержанием, выращиванием объектов рыбоводства (аквакультуры); размещение зданий, сооружений, оборудования, необходимых для осуществления рыбоводства (аквакультуры)	1.13
Научное обеспечение сельского хозяйства	Осуществление научной и селекционной работы, ведения сельского хозяйства для получения ценных с научной точки зрения образцов растительного и животного мира; размещение коллекций генетических ресурсов растений	1.14
Хранение и переработка сельскохозяйственной продукции	Размещение зданий, сооружений, используемых для производства, хранения, первичной и глубокой переработки сельскохозяйственной продукции	1.15
Обеспечение сельскохозяйственного производства	Размещение машинно-транспортных и ремонтных станций, ангаров и гаражей для сельскохозяйственной техники, амбаров, водонапорных башен, трансформаторных станций и иного технического оборудования, используемого для ведения сельского хозяйства	1.18

Вспомогательные виды разрешенного использования		
Растениеводство	Осуществление хозяйственной деятельности, связанной с выращиванием сельскохозяйственных культур. Содержание данного вида разрешенного использования включает в себя содержание видов разрешенного использования с кодами 1.2 - 1.6	1.1
Выращивание зерновых и иных сельскохозяйственных культур	Осуществление хозяйственной деятельности на сельскохозяйственных угодьях, связанной с производством зерновых, бобовых, кормовых, технических, масличных, эфиромасличных и иных сельскохозяйственных культур	1.2
Овощеводство	Осуществление хозяйственной деятельности на сельскохозяйственных угодьях, связанной с производством картофеля, листовых, плодовых, луковичных и бахчевых сельскохозяйственных культур, в том числе с использованием теплиц	1.3
Выращивание тонирующих, лекарственных, цветочных культур	Осуществление хозяйственной деятельности, в том числе на сельскохозяйственных угодьях, связанной с производством чая, лекарственных и цветочных культур	1.4
Садоводство	Осуществление хозяйственной деятельности, в том числе на сельскохозяйственных угодьях, связанной с выращиванием многолетних плодовых и ягодных культур, винограда и иных многолетних культур	1.5
Питомники	Выращивание и реализация подраста деревьев и кустарников, используемых в сельском хозяйстве, а также иных сельскохозяйственных культур для получения рассады и семян; размещение сооружений, необходимых для указанных видов сельскохозяйственного производства	1.17
Коммунальное обслуживание	Размещение зданий и сооружений в целях обеспечения физических и юридических лиц коммунальными услугами. Содержание данного вида разрешенного использования включает в себя содержание видов разрешенного использования с кодами 3.1.1 - 3.1.2	3.1
Земельные участки (территории) общего пользования	Содержание данного вида разрешенного использования включает в себя содержание видов разрешенного использования с кодами 12.0.1 - 12.0.2. Размещение объектов улично-дорожной сети: автомобильных дорог, трамвайных путей и пешеходных тротуаров в границах населенных пунктов, пешеходных переходов, бульваров, площадей, проездов, велодорожек и объектов велотранспортной и инженерной инфраструктуры; размещение придорожных стоянок (парковок) транспортных средств в границах городских улиц и дорог, за исключением предусмотренных видами разрешенного использования с кодами 2.7.1, 4.9, 7.2.3, а также некапитальных сооружений, предназначенных для охраны транспортных средств. Размещение декоративных, технических, планировочных, конструктивных устройств, элементов озеленения, различных видов оборудования и оформления, малых архитектурных форм, некапитальных нестационарных строений и сооружений, информационных щитов и указателей, применяемых как составные части благоустройства территории, общественных туалетов.	12.0
Условно разрешенные виды использования		
Ветеринарное обслуживание	Размещение объектов капитального строительства, предназначенных для оказания ветеринарных услуг, содержания или разведения животных, не являющихся сельскохозяйственными, под надзором человека. Содержание данного вида разрешенного использования включает в себя содержание видов разрешенного использования с кодами 3.10.1-3.10.2	3.10

Обеспечение внутреннего правопорядка	Размещение объектов капитального строительства, необходимых для подготовки и поддержания в готовности органов внутренних дел, Росгвардии и спасательных служб, в которых существует военизированная служба; размещение объектов гражданской обороны, за исключением объектов гражданской обороны, являющихся частями производственных зданий	8.3
--------------------------------------	--	-----

Предельные (минимальные и (или) максимальные) размеры земельных участков и предельные параметры разрешенного строительства, реконструкции объектов капитального строительства:

№ п/п	Предельные (минимальные и (или) максимальные) размеры земельных участков и предельные параметры	Ед. измер.	Значение
1	2	3	4
1	Предельные (минимальные и (или) максимальные) размеры земельных участков, в том числе их площадь:		
а)	минимальная площадь земельного участка	кв.м.	300
б)	максимальная площадь земельного участка	кв.м	не подлежит установлению
2	Минимальные отступы от границ земельных участков в целях определения мест допустимого размещения зданий, строений, сооружений, за пределами которых запрещено строительство зданий, строений, сооружений	м	не подлежит установлению
3	Предельное количество этажей или предельная высота зданий, строений, сооружений:		
а)	предельная высота зданий, строений, сооружений	м	не подлежит установлению
4	Максимальный процент застройки в границах земельного участка, определяемый как отношение суммарной площади земельного участка, которая может быть застроена, ко всей площади земельного участка	%	не подлежит установлению

Градостроительные регламенты не устанавливаются для земель сельскохозяйственных угодий в составе земель сельскохозяйственного назначения в соответствии с ч. 6 ст. 36 Градостроительного кодекса РФ.

Ограничения использования земельных участков и объектов капитального строительства, устанавливаемые в соответствии с законодательством Российской Федерации, применительно для территориальной зоны отражены в статье 49 настоящих Правил.

Статья 40. Градостроительные регламенты. Зона рекреационного назначения – "Р"

1. Р-1 ЗОНА ОЗЕЛЕНЕННЫХ ТЕРРИТОРИЙ ОБЩЕГО ПОЛЬЗОВАНИЯ

Наименование вида разрешенного использования земельного участка	Описание вида разрешенного использования земельного участка	Код (числовое обозначение) вида разрешенного использования земельного участка
Основные виды разрешенного использования		

Культурное развитие	Размещение зданий и сооружений, предназначенных для размещения объектов культуры. Содержание данного вида разрешенного использования включает в себя содержание видов разрешенного использования с кодами 3.6.1-3.6.3	3.6
Объекты культурно-досуговой деятельности	Размещение зданий, предназначенных для размещения музеев, выставочных залов, художественных галерей, домов культуры, библиотек, кинотеатров и кинозалов, театров, филармоний, концертных залов, планетариев	3.6.1
Парки культуры и отдыха	Размещение парков культуры и отдыха	3.6.2
Цирки и зверинцы	Размещение зданий и сооружений для размещения цирков, зверинцев, зоопарков, зоосадов, океанариумов и осуществления сопутствующих видов деятельности по содержанию диких животных в неволе	3.6.3
Развлекательные мероприятия	Размещение зданий и сооружений, предназначенных для организации развлекательных мероприятий, путешествий, для размещения дискотек и танцевальных площадок, ночных клубов, аквапарков, боулинга, аттракционов и т.п., игровых автоматов (кроме игрового оборудования, используемого для проведения азартных игр), игровых площадок	4.8.1
Отдых (рекреация)	Обустройство мест для занятия спортом, физической культурой, пешими или верховыми прогулками, отдыха и туризма, наблюдения за природой, пикников, охоты, рыбалки и иной деятельности; создание и уход за городскими лесами, скверами, прудами, озерами, водохранилищами, пляжами, а также обустройство мест отдыха в них. Содержание данного вида разрешенного использования включает в себя содержание видов разрешенного использования с кодами 5.1 - 5.5	5.0
Спорт	Размещение зданий и сооружений для занятия спортом. Содержание данного вида разрешенного использования включает в себя содержание видов разрешенного использования с кодами 5.1.1 - 5.1.7	5.1
Обеспечение спортивно-зрелищных мероприятий	Размещение спортивно-зрелищных зданий и сооружений, имеющих специальные места для зрителей от 500 мест (стадионов, дворцов спорта, ледовых дворцов, ипподромов)	5.1.1
Обеспечение занятий спортом в помещениях	Размещение спортивных клубов, спортивных залов, бассейнов, физкультурно-оздоровительных комплексов в зданиях и сооружениях	5.1.2
Площадки для занятий спортом	Размещение площадок для занятия спортом и физкультурой на открытом воздухе (физкультурные площадки, беговые дорожки, поля для спортивной игры)	5.1.3
Оборудованные площадки для занятий спортом	Размещение сооружений для занятия спортом и физкультурой на открытом воздухе (теннисные корты, автодромы, мотодромы, трамплины, спортивные стрельбища)	5.1.4
Охрана природных территорий	Сохранение отдельных естественных качеств окружающей природной среды путем ограничения хозяйственной деятельности в данной зоне, в частности: создание и уход за запретными полосами, создание и уход за защитными лесами, в том числе городскими лесами, лесами в лесопарках, и иная хозяйственная деятельность, разрешенная в защитных лесах, соблюдение режима использования природных ресурсов	9.1

	в заказниках, сохранение свойств земель, являющихся особо ценными	
Курортная деятельность	Использование, в том числе с их извлечением, для лечения и оздоровления человека природных лечебных ресурсов (месторождения минеральных вод, лечебные грязи, рапой лиманов и озер, особый климат и иные природные факторы и условия, которые используются или могут использоваться для профилактики и лечения заболеваний человека), а также охрана лечебных ресурсов от истощения и уничтожения в границах первой зоны округа горно-санитарной или санитарной охраны лечебно-оздоровительных местностей и курорта	9.2
Санаторная деятельность	Размещение санаториев, профилакториев, бальнеологических лечебниц, грязелечебниц, обеспечивающих оказание услуги по лечению и оздоровлению населения; обустройство лечебно-оздоровительных местностей (пляжи, бюветы, места добычи целебной грязи); размещение лечебно-оздоровительных лагерей	9.2.1
Историко-культурная деятельность	Сохранение и изучение объектов культурного наследия народов Российской Федерации (памятников истории и культуры), в том числе: объектов археологического наследия, достопримечательных мест, мест бытования исторических промыслов, производств и ремесел, исторических поселений, недействующих военных и гражданских захоронений, объектов культурного наследия, хозяйственная деятельность, являющаяся историческим промыслом или ремеслом, а также хозяйственная деятельность, обеспечивающая познавательный туризм	9.3
Земельные участки (территории) общего пользования	Земельные участки общего пользования. Содержание данного вида разрешенного использования включает в себя содержание видов разрешенного использования с кодами 12.0.1 - 12.0.2	12.0
Улично-дорожная сеть	Размещение объектов улично-дорожной сети: автомобильных дорог, трамвайных путей и пешеходных тротуаров в границах населенных пунктов, пешеходных переходов, бульваров, площадей, проездов, велодорожек и объектов велотранспортной и инженерной инфраструктуры; размещение придорожных стоянок (парковок) транспортных средств в границах городских улиц и дорог, за исключением предусмотренных видами разрешенного использования с кодами 2.7.1, 4.9, 7.2.3 , а также некапитальных сооружений, предназначенных для охраны транспортных средств	12.0.1
Благоустройство территории	Размещение декоративных, технических, планировочных, конструктивных устройств, элементов озеленения, различных видов оборудования и оформления, малых архитектурных форм, некапитальных нестационарных строений и сооружений, информационных щитов и указателей, применяемых как составные части благоустройства территории, общественных туалетов	12.0.2
Вспомогательные виды разрешенного использования		
Коммунальное	Размещение зданий и сооружений в целях обеспечения	3.1

обслуживание	физических и юридических лиц коммунальными услугами. Содержание данного вида разрешенного использования включает в себя содержание видов разрешенного использования с кодами 3.1.1-3.1.2	
Условно разрешенные виды разрешенного использования		
Магазины	Размещение объектов капитального строительства, предназначенных для продажи товаров, торговая площадь которых составляет до 5000 кв. м	4.4
Общественное питание	Размещение объектов капитального строительства в целях устройства мест общественного питания (рестораны, кафе, столовые, закусочные, бары)	4.6
Развлекательные мероприятия	Размещение зданий и сооружений, предназначенных для организации развлекательных мероприятий, путешествий, для размещения дискотек и танцевальных площадок, ночных клубов, аквапарков, боулинга, аттракционов и т. п., игровых автоматов (кроме игрового оборудования, используемого для проведения азартных игр), игровых площадок	4.8.1
Выставочно-ярмарочная деятельность	Размещение объектов капитального строительства, сооружений, предназначенных для осуществления выставочно-ярмарочной и конгрессной деятельности, включая деятельность, необходимую для обслуживания указанных мероприятий (застройка экспозиционной площади, организация питания участников мероприятий)	4.10

Предельные (минимальные и (или) максимальные) размеры земельных участков и предельные параметры разрешенного строительства, реконструкции объектов капитального строительства:

№ п/п	Предельные (минимальные и (или) максимальные) размеры земельных участков и предельные параметры	Ед. измер.	Значение
1	2	3	4
1	Предельные (минимальные и (или) максимальные) размеры земельных участков, в том числе их площадь:		
а)	минимальная площадь земельного участка	кв. м.	не подлежит установлению
б)	максимальная площадь земельного участка	кв. м.	не подлежит установлению
в)	минимальная ширина вдоль фронта улицы	м	не подлежит установлению
2	Минимальные отступы от границ земельных участков в целях определения мест допустимого размещения зданий, строений, сооружений, за пределами которых запрещено строительство зданий, строений, сооружений	м	1
3	Предельное количество этажей или предельная высота зданий, строений, сооружений		
а)	предельная высота зданий, строений, сооружений	м	не подлежит установлению
4	Максимальный процент застройки в границах земельного участка, определяемый как отношение суммарной площади земельного участка, которая может быть застроена, ко всей площади земельного участка	%	60

Ограничения использования земельных участков и объектов капитального строительства, устанавливаемые в соответствии с законодательством Российской Федерации, применительно для территориальной зоны отражены в ст. 49 настоящих Правил.

Статья 41. Градостроительные регламенты. Зоны специального назначения - "Сн".

1. СН-1 ЗОНА КЛАДБИЩ

Наименование вида разрешенного использования земельного участка	Описание вида разрешенного-использования земельного участка	Код (числовое обозначение) вида разрешенного использования земельного участка
Основные виды разрешенного использования		
Ритуальная деятельность	Размещение кладбищ, крематориев и мест захоронения; размещение соответствующих культовых сооружений; осуществление деятельности по производству продукции ритуально-обрядового назначения	12.1
Вспомогательные виды разрешенного использования		
Улично-дорожная сеть	Размещение объектов улично-дорожной сети: автомобильных дорог, трамвайных путей и пешеходных тротуаров в границах населенных пунктов, пешеходных переходов, бульваров, площадей, проездов, велодорожек и объектов велотранспортной и инженерной инфраструктуры; размещение придорожных стоянок (парковок) транспортных средств в границах городских улиц и дорог, за исключением предусмотренных видами разрешенного использования с кодами 2.7.1, 4.9, 7.2.3, а также некапитальных сооружений, предназначенных для охраны транспортных средств	12.0.1
Благоустройство территории	Размещение декоративных, технических, планировочных, конструктивных устройств, элементов озеленения, различных видов оборудования и оформления, малых архитектурных форм, некапитальных нестационарных строений и сооружений, информационных щитов и указателей, применяемых как составные части благоустройства территории, общественных туалетов	12.0.2
Условно разрешенные виды использования		
Осуществление религиозных обрядов	Размещение зданий и сооружений, предназначенных для совершения религиозных обрядов и церемоний (в том числе церкви, соборы, храмы, часовни, мечети, моленные дома, синагоги)	3.7.1
Магазины	Размещение объектов капитального строительства, предназначенных для продажи товаров, торговая площадь которых составляет до 5000 кв. м	4.4

Предельные (минимальные и (или) максимальные) размеры земельных участков и предельные параметры разрешенного строительства, реконструкции объектов капитального строительства:

№ п/п	Предельные (минимальные и (или) максимальные) размеры земельных участков и предельные параметры	Ед. измер.	Значение
1	2	3	4
1	Предельные (минимальные и (или) максимальные) размеры земельных участков, в том числе их площадь:		
а)	минимальная площадь земельного участка	га	не подлежит установлению
б)	максимальная площадь земельного участка	га	не подлежит установлению
2	Минимальные отступы от границ земельных участков в целях определения мест допустимого размещения зданий, строений, сооружений, за пределами которых запрещено строительство зданий, строений, сооружений	м	1
3	Предельное количество этажей или предельная высота зданий, строений, сооружений:		
а)	предельная высота зданий, строений, сооружений	м	не подлежит установлению
4	Максимальный процент застройки в границах земельного участка, определяемый как отношение суммарной площади земельного участка, которая может быть застроена, ко всей площади земельного участка	%	не подлежит установлению

Ограничения использования земельных участков и объектов капитального строительства, устанавливаемые в соответствии с законодательством Российской Федерации, применительно для территориальной зоны отражены в ст. 49 настоящих Правил.

2. СН-2 ЗОНА СКЛАДИРОВАНИЯ И ЗАХОРОНЕНИЯ ОТХОДОВ

Наименование вида разрешенного использования земельного участка	Описание вида разрешенного использования земельного участка	Код (числовое обозначение) вида разрешенного использования земельного участка
Основные виды разрешенного использования		
Служебные гаражи	Размещение постоянных или временных гаражей, стоянок для хранения служебного автотранспорта, используемого в целях осуществления видов деятельности, предусмотренных видами разрешенного использования с кодами 3.0, 4.0, а также для стоянки и хранения транспортных средств общего пользования, в том числе в депо	4.9
Специальная деятельность	Размещение, хранение, захоронение, утилизация, накопление, обработка, обезвреживание отходов производства и потребления, медицинских отходов, биологических отходов, радиоактивных отходов, веществ, разрушающих озоновый слой, а также размещение объектов размещения отходов, захоронения, хранения,	12.2

Наименование вида разрешенного использования земельного участка	Описание вида разрешенного использования земельного участка	Код (числовое обозначение) вида разрешенного использования земельного участка
	обезвреживания таких отходов (скотомогильников, мусоросжигательных и мусороперерабатывающих заводов, полигонов по захоронению и сортировке бытового мусора и отходов, мест сбора вещей для их вторичной переработки)	
Условно разрешенные виды использования не устанавливаются		
Вспомогательные виды разрешенного использования		
Коммунальное обслуживание	Размещение зданий и сооружений в целях обеспечения физических и юридических лиц коммунальными услугами. Содержание данного вида разрешенного использования включает в себя содержание видов разрешенного использования с кодами 3.1.1-3.1.2	3.1

Предельные (минимальные и (или) максимальные) размеры земельных участков и предельные параметры разрешенного строительства, реконструкции объектов капитального строительства:

№ п/п	Предельные (минимальные и (или) максимальные) размеры земельных участков и предельные параметры	Ед. измер.	Значение
1	2	3	4
1	Предельные (минимальные и (или) максимальные) размеры земельных участков, в том числе их площадь:		
а)	минимальная площадь земельного участка	га	не подлежит установлению
б)	максимальная площадь земельного участка	га	не подлежит установлению
2	Минимальные отступы от границ земельных участков в целях определения мест допустимого размещения зданий, строений, сооружений, за пределами которых запрещено строительство зданий, строений, сооружений	м	1
3	Предельное количество этажей или предельная высота зданий, строений, сооружений		
а)	Предельная высота зданий, строений, сооружений	м	не подлежит установлению
4	Максимальный процент застройки в границах земельного участка, определяемый как отношение суммарной площади земельного участка, которая может быть застроена, ко всей площади земельного участка	%	не подлежит установлению

Ограничения использования земельных участков и объектов капитального строительства, устанавливаемые в соответствии с законодательством Российской Федерации, применительно для территориальной зоны отражены в статье 49 настоящих Правил.

Статья 42. Градостроительные регламенты. Земли акваторий - "А".

Градостроительные регламенты не устанавливаются.

Статья 43. Градостроительные регламенты. Земли лесного фонда.

В соответствии с Градостроительным Кодексом Российской Федерации (статья 36, п.6) градостроительные регламенты для земель лесного фонда не устанавливаются.

До установления градостроительных регламентов в отношении земельных участков, включенных в границы населенных пунктов из земель лесного фонда (за исключением лесных участков, которые до 1 января 2016 года предоставлены гражданам или юридическим лицам либо на которых расположены объекты недвижимого имущества, права на которые возникли до 1 января 2016 года, и разрешенное использование либо назначение которых до их включения в границы населенного пункта не было связано с использованием лесов), такие земельные участки используются с учетом ограничений, установленных при использовании городских лесов в соответствии с лесным законодательством.

Статья 44. Градостроительные регламенты. Земли запаса

Земли, находящиеся в государственной или муниципальной собственности и не предоставленные гражданам или юридическим лицам, за исключением земель фонда перераспределения земель, формируемого в соответствии со статьей 80 "Земельный кодекс Российской Федерации"

В соответствии с Градостроительным Кодексом Российской Федерации (статья 36, п.6) градостроительные регламенты для земель запаса не устанавливаются.

Статья 45. Градостроительные регламенты. Зоны особо охраняемых природных территорий (ООПТ)

В соответствии с Градостроительным Кодексом Российской Федерации (статья 36, п.6) градостроительные регламенты для земель особо охраняемых природных территорий (за исключением земель лечебно-оздоровительных местностей и курортов) не устанавливаются.

1. Земли лесов, выполняющие защитные функции.

Градостроительные регламенты установлению не подлежат.

Предельные (минимальные и (или) максимальные) размеры земельных участков, в том числе их площадь, и (или) предельные параметры разрешенного строительства, реконструкции объектов капитального строительства установлению не подлежат.

2. Земли историко-культурного назначения.

Градостроительные регламенты установлению не подлежат.

Предельные (минимальные и (или) максимальные) размеры земельных участков, в том числе их площадь, и (или) предельные параметры разрешенного строительства, реконструкции объектов капитального строительства установлению не подлежат.

3. Земли памятников природы.

Градостроительные регламенты не подлежат установлению.

Предельные (минимальные и (или) максимальные) размеры земельных участков, в том числе их площадь, и (или) предельные параметры разрешенного строительства, реконструкции объектов капитального строительства не подлежат установлению.

Статья 46. Градостроительные регламенты. Зоны резервных территорий.

Зоны резервных территорий — это территории, зарезервированные под будущее строительство объектов государственного, муниципального и иного значения.

Эти территории могут быть использованы после принятия решения об их освоении и перевода в соответствующий вид территориальной зоны.

Режим градостроительной деятельности на резервных территориях устанавливается с целью не нанесения ущерба для перспективного целевого развития данных территорий.

Предельные (минимальные и (или) максимальные) размеры земельных участков, в том числе их площадь, и (или) предельные параметры разрешенного строительства, реконструкции объектов капитального строительства не подлежат установлению.

Градостроительные регламенты не подлежат установлению.

Статья 47. Общие требования в части видов разрешенного использования земельных участков и объектов капитального строительства.

1. Градостроительные регламенты в части видов разрешенного использования земельных участков и объектов капитального строительства включают:

- основные виды разрешенного использования;
- условно разрешенные виды использования;
- вспомогательные виды разрешенного использования.

2. Градостроительные регламенты в части видов разрешенного использования земельных участков и объектов капитального строительства разделены по степени разрешения относительно главной функции:

- основные виды разрешенного использования - виды, предназначенные для реализации главной функции;

- условно разрешенные виды использования - виды, предназначенные для реализации главной функции, при этом требующие рассмотрения на публичных слушаниях и получения разрешения;

- вспомогательные виды разрешенного использования - виды, допустимые только в качестве дополнительных видов по отношению к основным видам разрешенного использования и условно разрешенным видам использования и осуществляемые совместно с ними. В случае если основной или условно разрешенный вид использования не установлены, вспомогательный вид использования не считается разрешенным.

3. В части основных видов разрешенного использования и условно разрешенных видов использования земельных участков и объектов капитального строительства градостроительными регламентами установлены общие требования к их применению, относящиеся ко всем установленным территориальным зонам в целом, и требования, относящиеся к каждой из установленных территориальных зон в отдельности.

4. В части вспомогательных видов разрешенного использования земельных участков и объектов капитального строительства градостроительными регламентами установлены общие требования к их применению, относящиеся ко всем установленным территориальным зонам в целом и указанные в настоящей статье.

5. Устанавливаются следующие общие требования к применению основных видов разрешенного использования и условно разрешенных видов использования земельных участков и объектов капитального строительства:

1) строительство объектов основных и условно разрешенных видов использования осуществляется при наличии утвержденной документации по планировке территории, если строительство планируется в пределах жилых, общественно-деловых, природно-рекреационных зон, за исключением строительства индивидуальных жилых домов;

2) формирование и предоставление земельных участков для строительства объектов основных и условно разрешенных видов использования осуществляется при наличии утвержденной документации по планировке территории, если земельный участок планируется формировать и предоставлять в пределах жилых, общественно-деловых, природно-рекреационных зон, за исключением земельных участков для строительства линейных и инженерно-технических объектов;

3) при соблюдении требований технических регламентов и действующих нормативов градостроительного проектирования допускается применение двух и более основных и условно разрешенных видов использования в пределах одного земельного участка одновременно, в том числе в пределах одного здания;

4) размещение объектов основных и условно разрешенных видов использования во встроенных и встроенно-пристроенных в жилые дома помещениях осуществляется в соответствии с градостроительными регламентами, при условии соблюдения требований технических регламентов и иных требований в соответствии с действующим законодательством;

5) объекты, предназначенные для обеспечения функционирования и эксплуатации объектов недвижимости (линейные и инженерно-технические объекты, в том числе канализационные насосные станции, распределительные подстанции, трансформаторные подстанции, газораспределительные подстанции, котельные тепловой мощностью до 200 Гкал/час, повысительные водопроводные насосные станции, водонапорные башни, водомерные узлы, водозаборные скважины, локальные очистные сооружения, очистные сооружения поверхностного стока, объекты телефонизации, связи и т.д.), а также общественные туалеты, элементы благоустройства, объекты гражданской обороны и предотвращения чрезвычайных ситуаций, если для их размещения требуются отдельные земельные участки, относятся к разрешенным видам использования на территории всех зон при соблюдении требований технических регламентов и действующих нормативов градостроительного проектирования и при отсутствии норм законодательства, запрещающих их применение;

6) временное размещение некапитальных объектов должно осуществляться в соответствии с видами разрешенного использования земельных участков и объектов капитального строительства, установленными настоящими Правилами в пределах рассматриваемой территориальной зоны;

7) гаражи для инвалидов (временно размещаемые) относятся к разрешенным видам использования на территории всех зон при соблюдении требований технических регламентов и действующих нормативов градостроительного проектирования, за исключением зон специального назначения, природно-рекреационных зон, зон военных объектов и иных режимных территорий;

8) размещение нестационарных торговых объектов осуществляется в соответствии с утвержденной постановлением администрации схемой размещения нестационарных торговых объектов на территории сельского поселения;

9) до разработки документации по планировке территории при соблюдении требований технических регламентов допускается реконструкция и восстановление существующих объектов индивидуального жилищного строительства на территории зон, в которых указанные объекты не являются разрешенными объектами капитального строительства. Общая площадь здания после реконструкции (восстановления) не должна превышать общую площадь реконструируемого здания. В рассматриваемом случае предельные параметры разрешенного строительства, реконструкции объектов индивидуального жилищного строительства применяются установленные для зоны застройки индивидуальными жилыми домами.

6. Виды использования недвижимости, отсутствующие в настоящих Правилах, являются условно разрешенными для соответствующей территориальной зоны и могут быть разрешены, в порядке, предусмотренном статьей 16 Правил.

7. В числе общих требований к размещению вспомогательных видов разрешенного использования земельных участков и объектов капитального строительства градостроительными регламентами установлены следующие:

1) при соблюдении требований технических регламентов, действующих нормативов градостроительного проектирования, иных требований в соответствии с действующим законодательством допускаются в качестве вспомогательных видов разрешенного использования виды, технологически связанные с объектами основных и условно разрешенных видов использования или необходимые для их обслуживания, функционирования, благоустройства, инженерного обеспечения, безопасности.

8. Использование земельных участков, на которые действие градостроительных регламентов не распространяется или для которых градостроительные регламенты не устанавливаются, определяется уполномоченными федеральными органами исполнительной власти, уполномоченными органами исполнительной власти субъектов Российской Федерации или уполномоченными органами местного самоуправления в соответствии с федеральными законами. Использование земельных участков в границах особых экономических зон определяется органами управления особыми экономическими зонами

9. Земельные участки или объекты капитального строительства, виды разрешенного использования, предельные (минимальные и (или) максимальные) размеры и предельные параметры которых не соответствуют градостроительному регламенту, могут использоваться без установления срока приведения их в соответствие с градостроительным регламентом, за исключением случаев, если использование таких земельных участков и объектов капитального строительства опасно для жизни или здоровья человека, для окружающей среды, объектов культурного наследия. Реконструкция указанных объектов капитального строительства может осуществляться только путем приведения таких объектов в соответствие с градостроительным регламентом или путем уменьшения их несоответствия предельным параметрам разрешенного строительства, реконструкции.

В случае, если использование указанных в части 18 настоящей статьи земельных участков и объектов капитального строительства продолжается и опасно для жизни или здоровья человека, для окружающей среды, объектов культурного наследия, в соответствии с федеральными законами может быть наложен запрет на использование таких земельных участков и объектов.

10. Предельные (минимальные и (или) максимальные) размеры земельных участков и предельные параметры разрешенного строительства, реконструкции объектов капитального строительства обязательны для каждой зоны, за исключением зон, для которых градостроительные регламенты не устанавливаются или на которые градостроительные регламенты не распространяются.

11. Виды разрешенного использования земельных участков и объектов капитального строительства:

- основные виды разрешенного использования;
- условно разрешенные виды использования;
- вспомогательные виды разрешенного использования

обязательны для каждой зоны, за исключением зон, для которых градостроительные регламенты не устанавливаются или на которые градостроительные регламенты не распространяются.

В случае если в территориальной зоне отсутствуют какие-то виды разрешенного использования необходимо указывать «не устанавливаются».

Статья 48. Общие требования в части ограничений использования земельных участков и объектов капитального строительства.

1. Использование земельных участков и объектов капитального строительства, расположенных в пределах зон с особыми условиями использования территорий, осуществляется в соответствии с градостроительными регламентами, определенными настоящими Правилами, с учетом ограничений, установленных законами, иными нормативными правовыми актами применительно к зонам с особым использованием территорий.

2. В случае если земельный участок и объект капитального строительства расположены на территории зон с особыми условиями использования территорий, правовой режим использования и застройки территории указанного земельного участка определяется совокупностью ограничений, установленных настоящими градостроительными регламентами и законодательством Российской Федерации. При этом более жесткие ограничения являются приоритетными.

3. Ограничения использования земельных участков и объектов капитального строительства на территориях подверженных риску возникновения чрезвычайных ситуаций природного и техногенного характера и воздействия их последствий устанавливаются с целью защиты населения и территорий, в том числе при возникновении чрезвычайных ситуаций.

Указанные ограничения определяются режимом использования земельных участков и объектов капитального строительства, устанавливаемым в соответствии с законодательством Российской Федерации в области защиты населения и территориях от чрезвычайных ситуаций природного и техногенного характера.

Принципиальное содержание указанного режима применительно к территориям, подверженным риску возникновения чрезвычайных ситуаций природного и техногенного характера и воздействия их последствий, границы которых отображены на карте градостроительного зонирования в части отображения границ зон с особыми условиями использования территории, в части границ территорий, подверженных риску возникновения чрезвычайных ситуаций природного и техногенного характера и воздействия их последствий, определяется в составе разделов "Инженерно-технические мероприятия гражданской обороны, мероприятия по предупреждению чрезвычайных ситуаций", разрабатываемых в установленном порядке в составе документации по планировке территории.

Статья 49. Ограничения использования земельных участков и объектов капитального строительства, устанавливаемые в соответствии с законодательством Российской Федерации

Градостроительные регламенты, установленные настоящими правилами, применяются исключительно с учетом приведенных ниже ограничений, действующих в зонах с особыми условиями использования территорий.

1. Охранные зоны инженерных коммуникаций и сооружений

Охранные зоны объектов электросетевого хозяйства

Ограничения использования земельных участков и объектов капитального строительства установлены следующими нормативными правовыми актами:

- Правила устройства электроустановок;

- Правилами установления охранных зон объектов электросетевого хозяйства и особых условий использования земельных участков, расположенных в границах таких зон, утвержденные постановлением Правительства РФ от 24.02.2009 № 160.

2. Ширина охранных зон инженерных сетей составляет:

ЛЭП 500 кВ - 30 м;

ЛЭП 110 кВ - 20 м;

ЛЭП 35 кВ - 15 м;

ЛЭП 6-10кВ - 10 м;

ЛЭП до 1 кВ - 2 м.

Вдоль подземных кабельных линий электропередачи - в виде части поверхности участка земли, расположенного под ней участка недр (на глубину, соответствующую глубине прокладки кабельных линий электропередачи), ограниченной параллельными вертикальными плоскостями, отстоящими по обе стороны линии электропередачи от крайних кабелей на расстоянии 1 метра (при прохождении кабельных линий напряжением до 1 киловольта в городах под тротуарами - на 0,6 метра в сторону зданий и сооружений и на 1 метр в сторону проезжей части улицы.

Межпоселковые газораспределительные сети высокого давления – 7 м;

Газопроводы низкого давления – 2 м;

Подземные источники водоснабжения – 50 м.

Охранные зоны устанавливаются вдоль воздушных линий электропередач в виде части поверхности участка земли и воздушного пространства ограниченной параллельными вертикальными

плоскостями, отстоящими на вышеуказанных расстояниях по обе стороны от крайних проводов.

В охранных зонах запрещается:

- а) набрасывать на провода и опоры воздушных линий электропередачи посторонние предметы, а также подниматься на опоры воздушных линий электропередач;
- б) размещать любые объекты и предметы (материалы) в пределах указанных зон;
- в) разводить огонь в пределах охранных зон вводных и распределительных устройств, подстанций, воздушных линий электропередач;
- г) размещать свалки;

В соответствии с Правилами установления охранных зон объектов электросетевого хозяйства и особых условий использования земельных участков, расположенных в границах таких зон, утвержденными Постановлением Правительства РФ № 160 от 24 февраля 2009 года, в охранных зонах линий электропередачи напряжением свыше 1000 вольт, запрещается:

- складировать или размещать хранилища любых, в том числе горюче-смазочных, материалов;
- размещать детские и спортивные площадки, стадионы, рынки, торговые точки, полевые станы, загоны для скота, гаражи и стоянки всех видов машин и механизмов, за исключением гаражей-стоянок автомобилей, принадлежащих физическим лицам, проводить любые мероприятия, связанные с большим скоплением людей, не занятых выполнением разрешенных в установленном порядке работ (в охранных зонах воздушных линий электропередачи);
- использовать (запускать) любые летательные аппараты, в том числе воздушных змеев, спортивные модели летательных аппаратов (в охранных зонах воздушных линий электропередачи);
- бросать якоря с судов и осуществлять их проход с отданными якорями, цепями, лотами, волокушами и тралами (в охранных зонах подводных кабельных линий электропередачи);
- осуществлять проход судов с поднятыми стрелами кранов и других механизмов (в охранных зонах воздушных линий электропередачи).

В охранных зонах запрещается осуществлять любые действия, которые могут нарушить безопасную работу объектов электросетевого хозяйства, в том числе привести к их повреждению или уничтожению, и (или) повлечь причинение вреда жизни, здоровью граждан и имуществу физических или юридических лиц, а также повлечь нанесение экологического ущерба и возникновение пожаров.

В пределах охранных зон без письменного решения о согласовании сетевых организаций юридическим и физическим лицам запрещаются:

- строительство, капитальный ремонт, реконструкция или снос зданий и сооружений;
- горные, взрывные, мелиоративные работы, в том числе связанные с временным затоплением земель;
- посадка и вырубка деревьев и кустарников;
- дноуглубительные, землечерпальные и погрузочно-разгрузочные работы, добыча рыбы, других водных животных и растений придонными орудиями лова, устройство водопоев, колка и заготовка льда (в охранных зонах подводных кабельных линий электропередачи);
- проход судов, у которых расстояние по вертикали от верхнего крайнего габарита с грузом или без груза до нижней точки провеса проводов переходов воздушных линий электропередачи через водоемы менее минимально допустимого расстояния, в том числе с учетом максимального уровня подъема воды при паводке;
- проезд машин и механизмов, имеющих общую высоту с грузом или без груза от поверхности дороги более 4,5 метра (в охранных зонах воздушных линий электропередачи);
- земляные работы на глубине более 0,3 метра (на вспахиваемых землях на глубине более 0,45 метра), а также планировка грунта (в охранных зонах подземных кабельных линий электропередачи);
- полив сельскохозяйственных культур в случае, если высота струи воды может составить свыше 3 метров (в охранных зонах воздушных линий электропередачи);
- полевые сельскохозяйственные работы с применением сельскохозяйственных машин и оборудования высотой более 4 метров (в охранных зонах воздушных линий электропередачи) или полевые сельскохозяйственные работы, связанные с вспашкой земли (в охранных зонах кабельных линий электропередачи).

Для вновь проектируемых ВЛ, а также зданий и сооружений допускается принимать границы санитарных разрывов вдоль трассы ВЛ с горизонтальным расположением проводов и без средств снижения напряженности электрического поля по обе стороны от нее на следующих расстояниях от проекции на землю крайних фазных проводов в направлении, перпендикулярном ВЛ, для линий напряжением:

- 110 кВ – 20 метров;
- 150-220 кВ – 25 метров;

Примечание:

Постановление Правительства РФ от 24.02.2009г. №160 «О порядке установления охранных зон объектов электросетевого хозяйства и особых условий использования земельных участков, расположенных в границах таких зон».

Охранные зоны магистральных трубопроводов

В соответствии с Постановлением Правительства РФ от 20.11.2000 N 878 "Об утверждении Правил охраны газораспределительных сетей":

на земельные участки, входящие в охранные зоны газораспределительных сетей, в целях предупреждения их повреждения или нарушения условий их нормальной эксплуатации налагаются ограничения (обременения), которыми запрещается:

- а) строить объекты жилищно-гражданского и производственного назначения;
- б) сносить и реконструировать мосты, коллекторы, автомобильные и железные дороги с расположенными на них газораспределительными сетями без предварительного выноса этих газопроводов по согласованию с эксплуатационными организациями;
- в) разрушать берегоукрепительные сооружения, водопропускные устройства, земляные и иные сооружения, предохраняющие газораспределительные сети от разрушений;
- г) перемещать, повреждать, засыпать и уничтожать опознавательные знаки, контрольно-измерительные пункты и другие устройства газораспределительных сетей;
- д) устраивать свалки и склады, разливать растворы кислот, солей, щелочей и других химически активных веществ;
- е) огораживать и перегораживать охранные зоны, препятствовать доступу персонала эксплуатационных организаций к газораспределительным сетям, проведению обслуживания и устранению повреждений газораспределительных сетей;
- ж) разводить огонь и размещать источники огня;
- з) рыть погреба, копать и обрабатывать почву сельскохозяйственными и мелиоративными орудиями и механизмами на глубину более 0,3 метра;
- и) открывать калитки и двери газорегуляторных пунктов, станций катодной и дренажной защиты, люки подземных колодцев, включать или отключать электроснабжение средств связи, освещения и систем телемеханики;
- к) набрасывать, приставлять и привязывать к опорам и надземным газопроводам, ограждениям и зданиям газораспределительных сетей посторонние предметы, лестницы, влезать на них;
- л) самовольно подключаться к газораспределительным сетям.

Лесохозяйственные, сельскохозяйственные и другие работы, не подпадающие под вышеуказанные ограничения и не связанные с нарушением земельного горизонта и обработкой почвы на глубину более 0,3 метра, производятся собственниками, владельцами или пользователями земельных участков в охранной зоне газораспределительной сети при условии предварительного письменного уведомления эксплуатационной организации не менее чем за 3 рабочих дня до начала работ.

Хозяйственная деятельность в охранных зонах газораспределительных сетей, не предусмотренная вышеуказанными пунктами настоящих Правил, при которой производится нарушение поверхности земельного участка и обработка почвы на глубину более 0,3 метра, осуществляется на основании письменного разрешения эксплуатационной организации газораспределительных сетей».

Охранные зоны – 25 метров в обе стороны от оси газопроводов высокого давления.

Охранные зоны газораспределительных станций (ГРС, АГРС) – 100 метров.

Зоны минимальных расстояний газопроводов высокого давления (в зависимости от их характеристик) – от 100 до 350 метров в обе стороны от оси газопровода.

Зоны минимальных расстояний газораспределительных станций (ГРС, АГРС), в зависимости от их характеристик – от 150 метров.

Охранные зоны газораспределительных сетей

Для газораспределительных сетей устанавливаются следующие охранные зоны:

- а) вдоль трасс наружных газопроводов - в виде территории, ограниченной условными линиями, проходящими на расстоянии 2 м, с каждой стороны газопровода;
- б) вдоль трасс подземных газопроводов из полиэтиленовых труб при использовании медного провода для обозначения трассы газопровода - в виде территории, ограниченной условными линиями, проходящими на расстоянии 3 метров от газопровода со стороны провода и 2 метров - с противоположной стороны;

в) вокруг отдельно стоящих газорегуляторных пунктов - в виде территории, ограниченной замкнутой линией, проведенной на расстоянии 10 метров от границ этих объектов. Для газорегуляторных пунктов, пристроенных к зданиям, охранная зона не регламентируется;

г) вдоль трасс межпоселковых газопроводов, проходящих по лесам и древесно-кустарниковой растительности, - в виде просек шириной 6 метров, по 3 метра с каждой стороны газопровода. Для надземных участков газопроводов расстояние от деревьев до трубопровода должно быть не менее высоты деревьев в течение всего срока эксплуатации газопровода.

Отсчет расстояний при определении охранных зон газопроводов производится от оси газопровода - для однопунктных газопроводов и от осей крайних ниток газопроводов - для многониточных.

Примечание:

«Правила охраны газораспределительных сетей» (утв. постановлением Правительства РФ от 20.11.2000г. №878)

Охранные зоны магистральных трубопроводов

Местные органы власти и управления выдают сведения о местонахождении трубопровода заинтересованным предприятиям, организациям и учреждениям по их просьбам.

Предприятия трубопроводного транспорта должны регулярно (не реже 1 раза в квартал) давать информацию через местное радио и печать о местах прохождения трубопроводов.

Для исключения возможности повреждения трубопроводов (при любом виде их прокладки) устанавливаются охранные зоны:

вдоль трасс трубопроводов, транспортирующих ... природный газ ... - в виде участка земли, ограниченного условными линиями, проходящими в 25 метрах от оси трубопровода с каждой стороны;

вдоль трасс многониточных трубопроводов - в виде участка земли, ограниченного условными линиями, проходящими на указанных выше расстояниях от осей крайних трубопроводов;

вдоль подводных переходов - в виде участка водного пространства от водной поверхности до дна, заключенного между параллельными плоскостями, отстоящими от осей крайних ниток переходов на 100 метров с каждой стороны;

вокруг емкостей для хранения и разгазирования конденсата, земляных амбаров для аварийного выпуска продукции - в виде участка земли, ограниченного замкнутой линией, отстоящей от границ территорий указанных объектов на 50 метров во все стороны;

вокруг технологических установок подготовки продукции к транспорту, головных и промежуточных перекачивающих и наливных насосных станций, резервуарных парков, компрессорных и газораспределительных станций, узлов измерения продукции, наливных и сливных эстакад, станций подземного хранения газа, пунктов подогрева нефти, нефтепродуктов - в виде участка земли, ограниченного замкнутой линией, отстоящей от границ территорий указанных объектов на 100 метров во все стороны.

Режим использования охранной зоны:

В охранных зонах трубопроводов запрещается производить всякого рода действия, могущие нарушить нормальную эксплуатацию трубопроводов либо привести к их повреждению, в частности:

а) перемещать, засыпать и ломать опознавательные и сигнальные знаки, контрольно-измерительные пункты;

б) открывать люки, калитки и двери необслуживаемых усилительных пунктов кабельной связи, ограждений узлов линейной арматуры, станций катодной и дренажной защиты, линейных и смотровых колодцев и других линейных устройств, открывать и закрывать краны и задвижки, отключать или включать средства связи, энергоснабжения и телемеханики трубопроводов;

в) устраивать всякого рода свалки, выливать растворы кислот, солей и щелочей;

г) разрушать берегоукрепительные сооружения, водопропускные устройства, земляные и иные сооружения (устройства), предохраняющие трубопроводы, от разрушения, а прилегающую территорию и окружающую местность - от аварийного разлива транспортируемой продукции;

д) бросать якоря, проходить с отданными якорями, цепями, лотами, волокушами и тралями, производить дноуглубительные и землечерпальные работы;

е) разводить огонь и размещать какие-либо открытые или закрытые источники огня.

В охранных зонах трубопроводов без письменного разрешения предприятий трубопроводного транспорта запрещается:

а) возводить любые постройки и сооружения;

б) высаживать деревья и кустарники всех видов, складировать корма, удобрения, материалы, сено и солому, располагать коновязи, содержать скот, выделять рыбопромысловые участки,

производить добычу рыбы, а также водных животных и растений, устраивать водопой, производить колку и заготовку льда;

в) сооружать проезды и проезды через трассы трубопроводов, устраивать стоянки автомобильного транспорта, тракторов и механизмов, размещать сады и огороды;

г) производить мелиоративные земляные работы, сооружать оросительные и осушительные системы;

д) производить всякого рода открытые и подземные, горные, строительные, монтажные и взрывные работы, планировку грунта.

е) производить геологосъемочные, геологоразведочные, поисковые, геодезические и другие изыскательские работы, связанные с устройством скважин, шурфов и взятием проб грунта (кроме почвенных образцов).

Минимально-допустимые расстояния от оси магистральных газопроводов высокого давления до границ населенных пунктов, зданий, сооружений принимаются в зависимости от диаметра труб и степени ответственности объектов на основании Стандарта Организации ОАО «ГАЗПРОМ» МАГИСТРАЛЬНЫЕ ГАЗОПРОВОДЫ (СТО Газпром 2-2.1-249-2008)

Примечание:

«Правила охраны магистральных трубопроводов» (утв. постановлением Госгортехнадзора России от 24.04.1992г. №9 и Министерством топлива и энергетики России от 29.04.1992г. дополнения, утв. постановлением Госгортехнадзора России от 23.11.94 № 61)

Охранная зона и санитарно-защитная зона линий связи

1) На трассах кабельных и воздушных линий связи и линий радиодифракции:

а) устанавливаются охранные зоны:

для подземных кабельных и для воздушных линий связи и линий радиодифракции, расположенных вне населенных пунктов на безлесных участках, - в виде участков земли вдоль этих линий, определяемых параллельными прямыми, отстоящими от трассы подземного кабеля связи или от крайних проводов воздушных линий связи и линий радиодифракции не менее чем на 2 метра с каждой стороны;

для кабелей связи при переходах через судоходные реки, озера, водохранилища и каналы - в виде участков водного пространства по всей глубине от водной поверхности до дна, определяемых параллельными плоскостями, отстоящими от трассы кабеля при переходах через реки, озера, водохранилища и каналы на 100 метров с каждой стороны;

для наземных и подземных необслуживаемых усилительных и регенерационных пунктов на кабельных линиях связи - в виде участков земли, определяемых замкнутой линией, отстоящей от центра установки усилительных и регенерационных пунктов или от границы их обвалования не менее чем на 3 метра и от контуров заземления не менее чем на 2 метра;

б) создаются просеки в лесных массивах и зеленых насаждениях:

при высоте насаждений менее 4 метров - шириной не менее расстояния между крайними проводами воздушных линий связи и линий радиодифракции плюс 4 метра (по 2 метра с каждой стороны от крайних проводов до ветвей деревьев);

при высоте насаждений более 4 метров - шириной не менее расстояния между крайними проводами воздушных линий связи и линий радиодифракции плюс 6 метров (по 3 метра с каждой стороны от крайних проводов до ветвей деревьев);

вдоль трассы кабеля связи - шириной не менее 6 метров (по 3 метра с каждой стороны от кабеля связи);

2) На трассах радиорелейных линий связи в целях предупреждения экранирующего действия распространению радиоволн эксплуатирующие предприятия определяют участки земли, на которых запрещается возведение зданий и сооружений, а также посадка деревьев. Расположение и границы этих участков предусматриваются в проектах строительства радиорелейных линий связи и согласовываются с органами местного самоуправления.

3) Уровни электромагнитных излучений не должны превышать предельно допустимые уровни (далее - ПДУ) согласно приложению 1 к СанПиН 2.1.8/2.2.4.1383-03.

Границы санитарно-защитных зон определяются на высоте 2 м от поверхности земли по ПДУ.

Зона ограничения представляет собой территорию, на внешних границах которой на высоте от поверхности земли более 2 м уровни электромагнитных полей превышают ПДУ. Внешняя граница зоны ограничения определяется по максимальной высоте зданий перспективной застройки, на высоте верхнего этажа которых уровень электромагнитного поля не превышает ПДУ.

Примечание:

Правила охраны линий и сооружений связи Российской Федерации, утверждены Постановлением Правительства Российской Федерации от 9 июня 1995г. №578; СанПиН 2.1.8/2.2.4.1383-03

2. Санитарно-защитная зона

1. Ограничения использования земельных участков и объектов капитального строительства установлены следующими нормативными правовыми актами:

- СП 42.13330.2011 "Градостроительство. Планировка и застройка городских и сельских поселений" (актуализированная редакция СП 42.13330.2016*);

- СанПиН 2.2.1/2.1.1.1200-03 "Санитарно-защитные зоны и санитарная классификация предприятий, сооружений и иных объектов".

2. Санитарно-защитные зоны производственных и других объектов, выполняющие средозащитные функции, включаются в состав тех территориальных зон, в которых размещаются эти объекты. Допустимый режим использования и застройки санитарно-защитных зон необходимо принимать в соответствии с действующим законодательством, настоящими нормами и правилами, санитарными правилами, приведенными в СанПиН 2.2.1/2.1.1.1200, а также по согласованию с местными органами санитарно-эпидемиологического надзора.

В районах, подверженных радиационному загрязнению территорий поселений, при зонировании необходимо учитывать возможность поэтапного изменения режима использования этих территорий после проведения необходимых мероприятий по дезактивации почвы и объектов недвижимости

Ограничения использования земельных участков и объектов капитального строительства на территории санитарно-защитных зон устанавливаются в целях обеспечения требуемых гигиенических норм, уменьшения отрицательного влияния на окружающее население.

Ограничения использования земельных участков и объектов капитального строительства на территории санитарно-защитных зон (далее - СЗЗ) определяются режимами использования земельных участков и объектов капитального строительства, устанавливаемыми в соответствии с законодательством Российской Федерации.

Санитарно-защитные зоны на территории сельского поселения установлены в соответствии с СанПиН 2.2.1/2.1.1.1200-03

3. На территории СЗЗ допускается размещать:

сельхозугодия для выращивания технических культур, не используемых для производства продуктов питания;

пожарные депо, бани, прачечные, объекты торговли и общественного питания, гаражи, площадки и сооружения для хранения общественного и индивидуального транспорта, автозаправочные станции, а также связанные с обслуживанием предприятия-источника СЗЗ здания общественные здания административного назначения;

местные и транзитные коммуникации, ЛЭП, электроподстанции, нефте- и газопроводы, артезианские скважины для технического водоснабжения, водоохлаждающие сооружения для подготовки технической воды, канализационные насосные станции, сооружения оборотного водоснабжения, питомники растений для озеленения, промплощадки, предприятий и санитарно-защитной зоны;

Санитарно-защитная зона предприятий должна быть озеленена - не менее 40% площади.

Санитарно-защитные зоны кладбищ

СП 42.13330.2011 (СНиП 2.07.01-89*) Вновь создаваемые места погребения должны размещаться на расстоянии не менее 300 м от границ селитебной территории.

Кладбища с погребением путем предания тела (останков) умершего земле (захоронение в могилу, склеп) размещают на расстоянии:

а) от жилых, общественных зданий, спортивно-оздоровительных и санаторно-курортных зон:

1. 500 м - при площади кладбища от 20 до 40 га (размещение кладбища размером территории более 40 га не допускается);

2. 300 м - при площади кладбища до 20 га;

3. 50 м - для сельских, закрытых кладбищ и мемориальных комплексов, кладбищ с погребением после кремации;

б) от водозаборных сооружений централизованного источника водоснабжения населения - не менее 1000 м с подтверждением достаточности расстояния расчетами поясов зон санитарной охраны водоисточника и времени фильтрации;

в) в сельских населенных пунктах, в которых используются колодцы, каптажи, родники и другие природные источники водоснабжения, при размещении кладбищ выше по потоку грунтовых вод, санитарно-защитная зона между кладбищем и населенным пунктом обеспечивается в соответствии с результатами расчетов очистки грунтовых вод и данными лабораторных исследований.

После закрытия кладбища по истечении 25 лет после последнего захоронения расстояние до жилой застройки может быть сокращено до 100 м,

В сельских населенных пунктах и сложившихся районах городских населенных пунктов, подлежащих реконструкции, расстояние от кладбищ до стен жилых домов, зданий детских и лечебных учреждений допускается уменьшать по согласованию с уполномоченными органами Роспотребнадзора, но принимать не менее 100 м.

По территории санитарно-защитных зон и кладбищ запрещается прокладка сетей централизованного хозяйственно-питьевого водоснабжения.

На кладбищах и зданиях похоронного назначения следует предусматривать систему водоснабжения. При отсутствии централизованных систем водоснабжения и канализации допускается устройство шахтных колодцев для полива и строительство общественных туалетов выгребного типа в соответствии с требованиями санитарных норм и правил.

На участках кладбищ предусматривается зона зеленых насаждений шириной не менее 20 м, стоянки автокатафалков и автотранспорта, урны для сбора мусора, площадки для мусоросборников с подъездами к ним.

При переносе кладбищ и захоронений следует проводить рекультивацию территорий и участков. Использование грунтов с ликвидируемых мест захоронений для планировки жилой территории не допускается. Использование территории места погребения разрешается по истечении двадцати лет с момента его переноса. Территория места погребения в этих случаях может быть использована только под зеленые насаждения. Размещение зданий и сооружений на этой территории запрещается.

Размер санитарно-защитных зон после переноса кладбищ, а также закрытых кладбищ для новых погребений по истечении кладбищенского периода остается неизменной.

Санитарно-защитные зоны скотомогильников

Размер санитарно-защитной зоны от скотомогильника (биотермической ямы) принимается до:

- жилых, общественных зданий, животноводческих ферм (комплексов) – 1000 м;
- скотопрогонов и пастбищ - 200 м;
- автомобильных, железных дорог в зависимости от их категории - 60 - 300 м.

По истечении 25 лет с момента последнего захоронения возможно уменьшение размеров санитарно-защитной зоны.

Изменение размеров установленных санитарно-защитных зон для объектов I класса опасности, к которым относится скотомогильник, осуществляется постановлением Главного государственного санитарного врача Владимирской области.

В исключительных случаях с разрешения главного государственного ветеринарного инспектора Владимирской области допускается использование территории скотомогильника для промышленного строительства, если с момента последнего захоронения в биотермическую яму прошло не менее 2 лет, в земляную яму - не менее 25 лет. Промышленный объект не должен быть связан с приемом, производством и переработкой продуктов питания и кормов.

Санитарно-защитные зоны объектов размещения (полигонов) твердых бытовых отходов

Размер санитарно-защитной зоны от жилой застройки до границ полигона ТБО - 1000 м. Размер санитарно-защитной зоны определяется в проекте и может увеличиваться после результатов расчета газообразных выбросов в атмосферу. Границы зоны устанавливаются по изолинии 1 ПДК, если она выходит из пределов нормативной зоны. На территории санитарно-защитной зоны высаживаются зеленые насаждения.

3. Санитарно-защитная зона кладбищ

В соответствии Санитарными правилами и нормами «Гигиенические требования к размещению, устройству и содержанию кладбищ, зданий и сооружений похоронного назначения. СанПиН 2.1.2882-11» в санитарно-защитной зоне кладбища запрещается:

- строительство зданий и сооружений, не связанных с обслуживанием объектов похоронного назначения, за исключением культовых и обрядовых объектов.

4. Зона санитарной охраны источников водоснабжения.

1. Ограничения использования земельных участков и объектов капитального строительства установлены следующими нормативными правовыми актами:

- Федеральный закон от 30.03.99 № 52-ФЗ "О санитарно-эпидемиологическом благополучии населения";

- СанПиН 2.1.4.1110-02 "Зоны санитарной охраны источников водоснабжения и водопроводов питьевого назначения".

2. Ограничения использования земельных участков и объектов капитального строительства на территории зон санитарной охраны источников питьевого водоснабжения устанавливаются для охраны, предотвращения загрязнения и засорения источников питьевого водоснабжения.

3. Ограничения использования земельных участков и объектов капитального строительства на территории зон санитарной охраны источников питьевого водоснабжения определяются режимами использования зон санитарной охраны источников питьевого водоснабжения (далее - ЗСО), устанавливаемыми в соответствии с законодательством Российской Федерации о санитарно-эпидемиологическом благополучии населения.

Зоны санитарной охраны устанавливаются по первому поясу на расстоянии не менее- 30 м от водозабора при использовании защищенных подземных вод и на расстоянии не менее 50 м – при использовании недостаточно защищенных подземных вод, для водонапорной башни – не менее 10 м.

Граница первого пояса ЗСО группы подземных водозаборов должна находиться на расстоянии не менее 30 и 50 метров от крайних скважин.

4. Мероприятия на территории ЗСО подземных источников водоснабжения по первому поясу:

1) Территория первого пояса ЗСО должна быть спланирована для отвода поверхностного стока за ее пределы, озеленена, ограждена и обеспечена охраной. Дорожки к сооружениям должны иметь твердое покрытие.

2) Не допускаются посадка высокоствольных деревьев, все виды строительства, не имеющие непосредственного отношения к эксплуатации, реконструкции и расширению водопроводных сооружений, в том числе прокладка трубопроводов различного назначения, размещение жилых и хозяйственно-бытовых зданий, проживание людей, применение ядохимикатов и удобрений.

3) Здания должны быть оборудованы канализацией с отведением сточных вод в ближайшую систему бытовой или производственной канализации, или на местные станции очистных сооружений, расположенные за пределами первого пояса ЗСО с учетом санитарного режима на территории второго пояса.

В исключительных случаях при отсутствии канализации должны устраиваться водонепроницаемые приемники нечистот и бытовых отходов, расположенные в местах, исключающих загрязнение территории первого пояса ЗСО при их вывозе.

4) Водопроводные сооружения должны быть оборудованы с учетом предотвращения возможности загрязнения питьевой воды через оголовки и устья скважин, люки и переливные трубы резервуаров.

5) Все водозаборы должны быть оборудованы аппаратурой для систематического контроля соответствия фактического дебита при эксплуатации водопровода проектной производительности, предусмотренной при его проектировании и обосновании границ ЗСО.

5. Мероприятия на территории ЗСО подземных источников водоснабжения по второму и третьему поясам:

1) Выявление, тампонирование или восстановление всех старых, бездействующих, дефектных или неправильно эксплуатируемых скважин, представляющих опасность в части возможности загрязнения водоносных горизонтов.

2) Бурение новых скважин и новое строительство, связанное с нарушением почвенного покрова, производится при обязательном согласовании с органами государственного санитарно-эпидемиологического надзора.

3) Запрещение закачки отработанных вод в подземные горизонты, подземного складирования твердых отходов и разработки недр земли.

4) Запрещение размещения складов горюче-смазочных материалов, ядохимикатов и минеральных удобрений, накопителей промстоков, шламохранилищ и других объектов, обуславливающих опасность химического загрязнения подземных вод.

Размещение таких объектов допускается в пределах третьего пояса ЗСО только при использовании защищенных подземных вод, при условии выполнения специальных мероприятий по защите водоносного горизонта от загрязнения при наличии санитарно-эпидемиологического заключения органов государственного санитарно-эпидемиологического надзора, выданного с учетом заключения органов геологического контроля.

5) Своевременное выполнение необходимых мероприятий по санитарной охране поверхностных вод, имеющих непосредственную гидрологическую связь с используемым водоносным горизонтом, в

соответствии с гигиеническими требованиями к охране поверхностных вод.

б) Также не допускается:

размещение кладбищ, скотомогильников, полей ассенизации, полей фильтрации, навозохранилищ, силосных траншей, животноводческих и птицеводческих предприятий и других объектов, обуславливающих опасность микробного загрязнения подземных вод;

применение удобрений и ядохимикатов;

рубка леса главного пользования и реконструкции.

7) Выполнение мероприятий по санитарному благоустройству территории населенных пунктов и других объектов (оборудование канализацией, устройство водонепроницаемых выгребов, организация отвода поверхностного стока и др.).

6. Границы второго и третьего поясов охраны источников водоснабжения определяются расчетом.

5. Граница территорий объектов культурного наследия

В соответствии со ст.34- 38 Федерального закона от 25 июня 2002 г. № 73-ФЗ «Об объектах культурного наследия (памятниках истории и культуры) народов Российской Федерации»: в целях обеспечения сохранности объекта культурного наследия в его исторической среде на сопряженной с ним территории устанавливаются зоны охраны объекта культурного наследия: охранный зона, зона регулирования застройки и хозяйственной деятельности, зона охраняемого природного ландшафта.

Необходимый состав зон охраны объекта культурного наследия определяется проектом зон охраны объекта культурного наследия.

Границы зон охраны объекта культурного наследия (за исключением границ зон охраны особо ценных объектов культурного наследия народов Российской Федерации и объектов культурного наследия, включенных в Список всемирного наследия), режимы использования земель и градостроительные регламенты в границах данных зон утверждаются на основании проекта зон охраны объекта культурного наследия в отношении объектов культурного наследия федерального значения - органом государственной власти субъекта Российской Федерации по согласованию с федеральным органом охраны объектов культурного наследия, а в отношении объектов культурного наследия регионального значения и объектов культурного наследия местного (муниципального) значения - в порядке, установленном законами субъектов Российской Федерации.

Проектирование и проведение землеустроительных, земляных, строительных, мелиоративных, хозяйственных и иных работ на территории памятника или ансамбля запрещаются, за исключением работ по сохранению данного памятника или ансамбля и (или) их территорий, а также хозяйственной деятельности, не нарушающей целостности памятника или ансамбля и не создающей угрозы их повреждения, разрушения или уничтожения.

В случае угрозы нарушения целостности и сохранности объекта культурного наследия движение транспортных средств на территории данного объекта или в его зонах охраны ограничивается или запрещается в порядке, установленном законом субъекта Российской Федерации.

1. Ограничения использования земельных участков и объектов капитального строительства установлены следующими нормативными правовыми актами:

- Федеральный закон от 25.06.2002 № 73-ФЗ "Об объектах культурного наследия (памятниках истории и культуры) народов Российской Федерации";

- Постановление Правительства РФ от 12.09.2015 № 972 "Об утверждении Положения о зонах охраны объектов культурного наследия (памятников истории и культуры) народов Российской Федерации и о признании утратившими силу отдельных положений нормативных правовых актов Правительства Российской Федерации".

2. В целях обеспечения сохранности объекта культурного наследия в его исторической среде на сопряженной с ним территории устанавливаются зоны охраны объекта культурного наследия: охранный зона, зона регулирования застройки и хозяйственной деятельности, зона охраняемого природного ландшафта.

Необходимый состав зон охраны объекта культурного наследия определяется проектом зон охраны объекта культурного наследия.

В целях одновременного обеспечения сохранности нескольких объектов культурного наследия в их исторической среде допускается установление для данных объектов культурного наследия единой охранной зоны, единой зоны регулирования застройки и хозяйственной деятельности и единой зоны охраняемого природного ландшафта (далее - объединенная зона охраны объектов культурного наследия).

Состав объединенной зоны охраны объектов культурного наследия определяется проектом объединенной зоны охраны объектов культурного наследия.

Требование об установлении зон охраны объекта культурного наследия к выявленному объекту культурного наследия не предъявляется.

3. Охранная зона - территория, в пределах которой в целях обеспечения сохранности объекта культурного наследия в его историческом ландшафтном окружении устанавливается особый режим использования земель, ограничивающий хозяйственную деятельность и запрещающий строительство, за исключением применения специальных мер, направленных на сохранение и регенерацию историко-градостроительной или природной среды объекта культурного наследия.

Зона регулирования застройки и хозяйственной деятельности - территория, в пределах которой устанавливается режим использования земель, ограничивающий строительство и хозяйственную деятельность, определяются требования к реконструкции существующих зданий и сооружений.

Зона охраняемого природного ландшафта - территория, в пределах которой устанавливается режим использования земель, запрещающий или ограничивающий хозяйственную деятельность, строительство и реконструкцию существующих зданий и сооружений в целях сохранения (регенерации) природного ландшафта, включая долины рек, водоемы, леса и открытые пространства, связанные композиционно с объектами культурного наследия.

4. Границы зон охраны объектов культурного наследия, отнесенных к особо ценным объектам культурного наследия народов Российской Федерации, объектов культурного наследия, включенных в Список всемирного наследия, особые режимы использования земель в границах территорий данных зон и требования к градостроительным регламентам в границах территорий данных зон утверждаются федеральным органом охраны объектов культурного наследия на основании проектов зон охраны таких объектов культурного наследия с учетом представляемого соответствующим региональным органом охраны объектов культурного наследия в федеральный орган охраны объектов культурного наследия заключения.

Границы зон охраны объектов культурного наследия, в том числе границы объединенной зоны охраны объектов культурного наследия (за исключением границ зон охраны особо ценных объектов культурного наследия народов Российской Федерации и объектов культурного наследия, включенных в Список всемирного наследия), особые режимы использования земель в границах территорий данных зон и требования к градостроительным регламентам в границах территорий данных зон утверждаются на основании проектов зон охраны объектов культурного наследия в отношении объектов культурного наследия федерального значения либо проекта объединенной зоны охраны объектов культурного наследия - органом государственной власти субъекта Российской Федерации по согласованию с федеральным органом охраны объектов культурного наследия, а в отношении объектов культурного наследия регионального значения и объектов культурного наследия местного (муниципального) значения - в порядке, установленном законами субъектов Российской Федерации.

Порядок разработки проекта зон охраны объекта культурного наследия, проекта объединенной зоны охраны объектов культурного наследия, требования к режимам использования земель и общие принципы установления требований к градостроительным регламентам в границах территорий данных зон устанавливаются Правительством Российской Федерации.

6. Зоны особо охраняемых природных территорий.

1. Ограничения использования особо охраняемых природных территорий установлены следующими нормативными правовыми актами:

- "Земельный кодекс Российской Федерации" от 25.10.2001 N 136-ФЗ

2. К землям особо охраняемых территорий относятся земли, которые имеют особое природоохранное, научное, историко-культурное, эстетическое, рекреационное, оздоровительное и иное ценное значение, которые изъяты в соответствии с постановлениями федеральных органов государственной власти, органов государственной власти субъектов Российской Федерации или решениями органов местного самоуправления полностью или частично из хозяйственного использования и оборота и для которых установлен особый правовой режим.

2. К землям особо охраняемых территорий относятся земли:

1) особо охраняемых природных территорий;

2) природоохранного назначения;

3) рекреационного назначения;

4) историко-культурного назначения;

5) особо ценные земли.

4. Порядок отнесения земель к землям особо охраняемых территорий федерального значения, порядок использования и охраны земель особо охраняемых территорий федерального значения устанавливаются Правительством Российской Федерации на основании федеральных законов.

5. Порядок отнесения земель к землям особо охраняемых территорий регионального и местного

значения, порядок использования и охраны земель особо охраняемых территорий регионального и местного значения устанавливаются органами государственной власти субъектов Российской Федерации и органами местного самоуправления в соответствии с федеральными законами, законами субъектов Российской Федерации и нормативными правовыми актами органов местного самоуправления.

6. Земли особо охраняемых природных территорий, земли, занятые объектами культурного наследия Российской Федерации, используются для соответствующих целей. Использование этих земель для иных целей ограничивается или запрещается в случаях, установленных настоящим Кодексом, федеральными законами.

7. К землям особо охраняемых природных территорий относятся земли государственных природных заповедников, в том числе биосферных, государственных природных заказников, памятников природы, национальных парков, природных парков, дендрологических парков, ботанических садов.

8. Земли особо охраняемых природных территорий относятся к объектам общенационального достояния и могут находиться в федеральной собственности, собственности субъектов Российской Федерации и в муниципальной собственности. В случаях, предусмотренных федеральными законами, допускается включение в земли особо охраняемых природных территорий земельных участков, принадлежащих гражданам и юридическим лицам на праве собственности.

9. На землях государственных природных заповедников, в том числе биосферных, национальных парков, природных парков, государственных природных заказников, памятников природы, дендрологических парков и ботанических садов, включающих в себя особо ценные экологические системы и объекты, ради сохранения которых создавалась особо охраняемая природная территория, запрещается деятельность, не связанная с сохранением и изучением природных комплексов и объектов и не предусмотренная федеральными законами и законами субъектов Российской Федерации. В пределах земель особо охраняемых природных территорий изменение целевого назначения земельных участков или прекращение прав на землю для нужд, противоречащих их целевому назначению, не допускается.

На специально выделенных земельных участках частичного хозяйственного использования в составе земель особо охраняемых природных территорий допускается ограничение хозяйственной и рекреационной деятельности в соответствии с установленным для них особым правовым режимом.

10. Для предотвращения неблагоприятных антропогенных воздействий на государственные природные заповедники, национальные парки, природные парки и памятники природы на прилегающих к ним земельных участках и водных объектах создаются охранные зоны. В границах этих зон запрещается деятельность, оказывающая негативное воздействие на природные комплексы особо охраняемых природных территорий. Границы охранных зон должны быть обозначены специальными информационными знаками. Земельные участки в границах охранных зон у собственников земельных участков, землепользователей, землевладельцев и арендаторов земельных участков не изымаются и используются ими с соблюдением установленного для этих земельных участков особого правового режима.

11. В целях создания новых и расширения существующих земель особо охраняемых природных территорий органы государственной власти субъектов Российской Федерации вправе принимать решения о резервировании земель, которые предполагается объявить землями особо охраняемых природных территорий, с последующим изъятием таких земель и об ограничении на них хозяйственной деятельности.

12. Земли и земельные участки государственных заповедников, национальных парков находятся в федеральной собственности и предоставляются федеральным государственным бюджетным учреждениям, осуществляющим управление государственными природными заповедниками и национальными парками, в порядке, установленном законодательством Российской Федерации. Земельные участки в границах государственных заповедников и национальных парков не подлежат приватизации. В отдельных случаях допускается наличие в границах национальных парков земельных участков иных пользователей, а также собственников, деятельность которых не оказывает негативное воздействие на земли национальных парков и не нарушает режим использования земель государственных заповедников и национальных парков.

13. На землях особо охраняемых природных территорий федерального значения запрещаются:

- 1) предоставление садоводческих и дачных участков;
- 2) строительство автомобильных дорог, трубопроводов, линий электропередачи и других коммуникаций, а также строительство и эксплуатация промышленных, хозяйственных и жилых объектов, не связанных с разрешенной на особо охраняемых природных территориях деятельностью в

соответствии с федеральными законами;

3) движение и стоянка механических транспортных средств, не связанные с функционированием особо охраняемых природных территорий, прогон скота вне автомобильных дорог;

4) иные виды деятельности, запрещенные федеральными законами.

8. Территории природных парков располагаются на землях, которые предоставлены государственным учреждениям субъектов Российской Федерации, осуществляющим управление природными парками, в постоянное (бессрочное) пользование; допускается размещение природных парков на землях иных пользователей, а также собственников.

9. Объявление земель государственным природным заказником допускается как с изъятием так и без такого изъятия земельных участков у их собственников, землепользователей, землевладельцев.

10. Земельные участки, занятые природными комплексами и объектами, объявленными в установленном порядке памятниками природы, могут быть изъяты у собственников этих участков, землепользователей, землевладельцев.

На территории Красносельцевского сельского поселения Быковского муниципального района Волгоградской области располагается особо охраняемая природная территория регионального значения – территория, представляющая особую ценность для сохранения объектов животного и растительного мира, занесенных в Красную книгу Волгоградской области, "Пришибо-Могутинская система лиманов".

Категория ООПТ: особо ценная территория

Значение ООПТ: Региональное

Дата создания: 25.02.1993

Местоположение ООПТ в структуре административно-территориального деления:

Южный федеральный округ>Волгоградская область>Быковский район

Порядковый номер кадастрового дела ООПТ: 002

Общая площадь ООПТ: 4 900,0 га

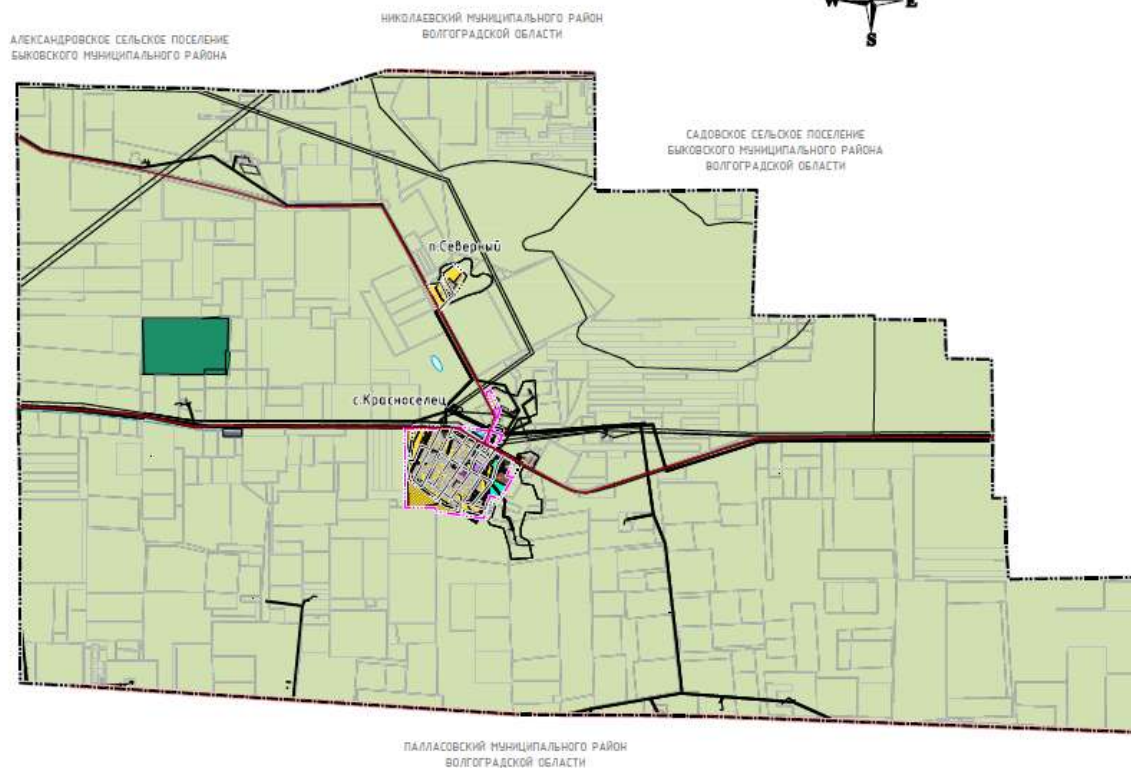
Площадь морской особо охраняемой акватории: 0,0 га

Площадь земельных участков, включенных в границы ООПТ без изъятия из хозяйственного использования: 4 900,0 га.



ПРАВИЛА ЗЕМЛЕПОЛЬЗОВАНИЯ И ЗАСТРОЙКИ Красносельцевского сельского поселения Быковского района Волгоградской области

Карта градостроительного зонирования
М 1:25 000



- УСЛОВНЫЕ ОБОЗНАЧЕНИЯ**
- Линии: Границы муниципальных районов, Границы сельского поселения, Граница земельного участка
- ТЕРРИТОРИАЛЬНЫЕ ЗОНЫ**
- Зона застройки многоквартирных жилых домов (Ж-1)
 - Зона развития, обслуживания и размещения населения (Ж-2)
 - Зона обслуживания объектов (Ж-3)
 - Зона обслуживания объектов (Ж-4)
 - Зона инженерной инфраструктуры (Ж-5)
 - Зона инженерной инфраструктуры (Ж-6)
 - Зона инженерной инфраструктуры (Ж-7)
 - Зона обслуживания объектов (Ж-8)
 - Зона объектов инженерной инфраструктуры (Ж-9)
 - Зона обслуживания территорий объектов (Ж-10)
 - Зона обслуживания и размещения объектов (Ж-11)
 - Зона объектов (Ж-12)
- ТЕРРИТОРИИ ГРАДОСТРОИТЕЛЬНЫХ РЕГУЛИРУЕМЫХ УСТАНОВИЩ**
- Земельный фонд
 - Генеральный план территории
- ОБЪЕКТЫ**
- Водоотвод (канализация, ливневый)
 - Водоотвод (канализация, ливневый) (внутренний)
- ОБЪЕКТЫ ТРАНСПОРТНОЙ ИНФРАСТРУКТУРЫ**
- Автодорожные линии**
- Автодорожные линии федерального назначения
 - Автодорожные линии регионального или межмуниципального назначения
 - Автодорожные линии местного назначения
- Транспортные линии**
- Линии электропередачи
 - Линии связи

СОЛДАТСКО-СТЕРЛИЦКОЕ СЕЛЬСКОЕ ПОСЕЛЕНИЕ
БЫКОВСКОГО МУНИЦИПАЛЬНОГО РАЙОНА



Итого			
№	Итого	№	Итого
1	2	3	4
5	6	7	8
9	10	11	12
13	14	15	16
17	18	19	20
21	22	23	24
25	26	27	28
29	30	31	32
33	34	35	36
37	38	39	40
41	42	43	44
45	46	47	48
49	50	51	52
53	54	55	56
57	58	59	60
61	62	63	64
65	66	67	68
69	70	71	72
73	74	75	76
77	78	79	80
81	82	83	84
85	86	87	88
89	90	91	92
93	94	95	96
97	98	99	100



ПРАВИЛА ЗЕМЛЕПОЛЬЗОВАНИЯ И ЗАСТРОЙКИ Красносельцевского сельского поселения Быковского района Волгоградской

Фрагмент карты градостроительного зонирования
М 1:5 000



- УСЛОВНЫЕ ОБОЗНАЧЕНИЯ**
- Типы улиц:**
- Городская улица
 - Улица сельского поселения
 - Улица местного значения
- Территориальные зоны:**
- Зона застройки индивидуальных жилых домов (ЗН-1)
 - Зона размещения объектов и индивидуального назначения (ЗН-2)
 - Зона размещения объектов индивидуального назначения (ЗН-3)
 - Зона коммунальных объектов (ЗН-4)
 - Зона массовой застройки (ЗН-5)
 - Зона транспортной инфраструктуры (ЗН-6)
 - Зона размещения объектов коллективного назначения (ЗН-7)
 - Зона объектов общественного назначения (ЗН-8)
 - Зона размещения объектов общественного назначения (ЗН-9)
 - Зона складов и объектов хранения (ЗН-10)
 - Зона складов (ЗН-11)
- Территории градостроительный регламент не устанавливается:**
- Земельный фонд
 - Генеральный план
- Специальные территории:**
- Земельный фонд
 - Земельный фонд
- Специальные территории:**
- Земельный фонд
 - Земельный фонд

№ 01-000000000000-000					
Информация об объекте недвижимости и застройке					
Информация об объекте недвижимости					
№	№	№	№	№	№
№	№	№	№	№	№

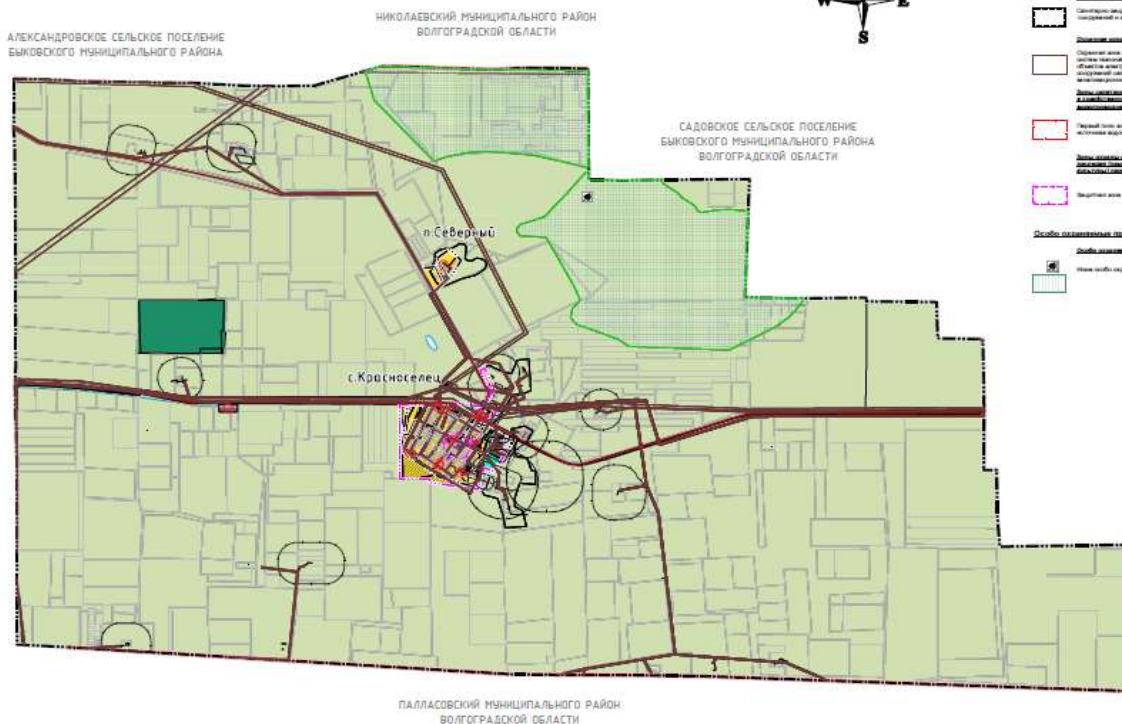


ПРАВИЛА ЗЕМЛЕПОЛЬЗОВАНИЯ И ЗАСТРОЙКИ

Красносельцевского сельского поселения Быковского района Волгоградской области

Карта градостроительного зонирования с зонами особого использования территорий

М 1:25 000



- Зоны с особыми условиями использования территории**
- Специализированная зона (спортивный, культурный и иной объект)
 - Зона с особыми условиями использования территории (зона охраны объектов культурного наследия)
 - Зона с особыми условиями использования территории (зона охраны объектов культурного наследия)
 - Зона с особыми условиями использования территории (зона охраны объектов культурного наследия)
 - Зона с особыми условиями использования территории (зона охраны объектов культурного наследия)
 - Зона с особыми условиями использования территории (зона охраны объектов культурного наследия)
- Особые планировочные территории**
- Зона с особыми условиями использования территории (зона охраны объектов культурного наследия)

- УСЛОВНЫЕ ОБОЗНАЧЕНИЯ**
- Типы**
- Сплошная линия (границы территории)
 - Сплошная линия (границы территории)
 - Сплошная линия (границы территории)
- Территориальные зоны**
- Зона с особыми условиями использования территории (ЗУИ)
 - Зона с особыми условиями использования территории (ЗУИ)
 - Зона с особыми условиями использования территории (ЗУИ)
 - Зона с особыми условиями использования территории (ЗУИ)
 - Зона с особыми условиями использования территории (ЗУИ)
 - Зона с особыми условиями использования территории (ЗУИ)
 - Зона с особыми условиями использования территории (ЗУИ)
 - Зона с особыми условиями использования территории (ЗУИ)
 - Зона с особыми условиями использования территории (ЗУИ)
 - Зона с особыми условиями использования территории (ЗУИ)
 - Зона с особыми условиями использования территории (ЗУИ)
 - Зона с особыми условиями использования территории (ЗУИ)
 - Зона с особыми условиями использования территории (ЗУИ)
- Территории градостроительного регламента не устанавливаются**
- Зона с особыми условиями использования территории (ЗУИ)
 - Зона с особыми условиями использования территории (ЗУИ)
- Планировочные территории**
- Зона с особыми условиями использования территории (ЗУИ)
- Земельная территория**
- Зона с особыми условиями использования территории (ЗУИ)



Исполнитель		
И.О.	Ф.И.О.	Подпись
И.О.	Ф.И.О.	Подпись

